

## РОБОТ-МОЙЩИК ОКОН ENDEVER SKYCLEAN 101

### РУКОВОДСТВО ПО ЭКСПЛУАТАЦИИ

В целях Вашей собственной безопасности, перед использованием изделия внимательно прочитайте настоящее руководство, сохраняйте для обращения к нему впредь.



## УВАЖАЕМЫЙ ПОКУПАТЕЛЬ!

Благодарим Вас за то, что Вы отдали предпочтение бытовой технике ENDEVER.

ENDEVER – это качество, надёжность и внимательное отношение к нашим покупателям. Мы надеемся, что и в будущем Вы будете выбирать изделия нашей Компании.

Вы можете быть уверены, что робот-мойщик окон SkyClean 101 – это высококачественный прибор, в котором применены новейшие технологии в области использования безопасных для здоровья материалов и компонентов.

Секрет успеха нашей продукции кроется в высоком качестве, соответствующем международным и российским стандартам, а также в доступной цене, ориентированной на самого широкого потребителя.

ENDEVER – это популярная торговая марка современной бытовой техники. Продукция приобрела широкую известность на российском рынке.

Непревзойдённая функциональность, стильный оригинальный дизайн и широкий ассортимент – отличительные черты бытовой техники ENDEVER.

## СОДЕРЖАНИЕ

ТЕХНИЧЕСКИЕ ХАРАКТЕРИСТИКИ	3
ОПИСАНИЕ ИЗДЕЛИЯ	4
МЕРЫ ПРЕДОСТОРОЖНОСТИ	4
КОМПЛЕКТАЦИЯ	6
ЭКСПЛУАТАЦИЯ	8
УСТРАНЕНИЕ НЕПОЛАДОК	14
ОЧИСТКА, ХРАНЕНИЕ	16
ГАРАНТИЙНЫЕ ОБЯЗАТЕЛЬСТВА	17
УТИЛИЗАЦИЯ	18

## ТЕХНИЧЕСКИЕ ХАРАКТЕРИСТИКИ

Вх.напряжение, ток, частота: 220В, 1,5 А, 50-60 Гц

Исх. напряжение, ток: 24 В, 3 А

Мощность: 72 Вт

Тип мотора: Вакуумный

Мощность всасывания: 2800 Па

Бак для воды: 50 мл

Время работы на АКБ: до 40 мин

Емкость, тип АКБ: 650 мАч, 14,8 В, Li-ion

Уровень шума: до 65 Дц

Вес: 1,07 кг.

Габариты: 29,5\*14,5\*7см.

Длина троса: 4 м

Длина провода питания: 5,5 м

Цвет: графитовый

ПРОИЗВОДИТЕЛЬ ИМЕЕТ ПРАВО НА ВНЕСЕНИЕ ИЗМЕНЕНИЙ В ДИЗАЙН, КОМПЛЕКТАЦИЮ, А ТАКЖЕ В ТЕХНИЧЕСКИЕ ХАРАКТЕРИСТИКИ ИЗДЕЛИЯ В ХОДЕ ПОСТОЯННОГО СО-  
ВЕРШЕНСТВОВАНИЯ СВОЕЙ ПРОДУКЦИИ, БЕЗ ДОПОЛНИТЕЛЬНОГО УВЕДОМЛЕНИЯ КЛИЕНТОВ О СООТВЕТСТВУЮЩИХ ИЗМЕНЕНИЯХ.

## ОПИСАНИЕ ИЗДЕЛИЯ

Робот для мытья окон оснащен вентилятором, при помощи которого создается разряжение, за счет которого позволяет роботу зафиксироваться на поверхности стекла и свободно передвигаться по вертикальной поверхности.

Защита от сбоев питания (резервная система питания) может подавать питание на оборудование, чтобы предотвратить его падение из-за сбоя внешнего питания от сети в течение 40 мин. Также робот укомплектован страховочным тросом 4 метра на случай непредвиденных ситуаций.

Салфетка для чистки крепится снизу робота на вращающиеся диски и легко снимается и заменяется. Салфетка для чистки изготовлена из микрофибры. Предназначена для удаления грязи с обрабатываемой поверхности.

Робот для мытья окон обладает искусственным интеллектом, может планировать траекторию движения, обнаруживать раму и автоматически очищать все окно. Внутри робота установлен гироскоп, который позволяет роботу не отклоняться от проложенного маршрута.

В режиме ручного дистанционного управления вы можете свободно управлять роботом при помощи ДУ на расстояние до 15 метров или специального приложения на своем смартфоне.

Перед использованием изделия ознакомьтесь с инструкцией.

Робот для мытья окон оснащен более совершенной технологией искусственного интеллекта, имеет более современный внешний

вид и более легкий и тонкий корпус. Он обладает лучшими показателями очистки в самых разных домашних условиях. Предназначен для очистки всех видов гладкой плоской поверхности таких, как оконные стекла в жилых не коммерческих помещениях.

## МЕРЫ ПРЕДОСТОРОЖНОСТИ

- Используйте оригинальный адаптер! (Использование неоригинального адаптера может привести к выходу изделия из строя или повреждению).
- Убедитесь, что в адаптере достаточно места для вентиляции и отвода тепла во время использования. Не заворачивайте адаптер питания в другие предметы.
- Не используйте адаптер во влажной среде. Не прикасайтесь к адаптеру питания мокрыми руками во время использования.
- Заряжайте робота для мытья окон при напряжении, которое может выдержать адаптер питания.
- Не используйте поврежденный адаптер питания, кабель для зарядки или вилку питания. Перед чисткой и обслуживанием робота необходимо вынуть вилку из розетки.
- Не разбирайте адаптер питания.
- Неправильное обращение с аккумулятором может привести к возгоранию или химическому повреждению организма.
- Не разбирайте аккумулятор, чтобы не вызвать короткого замыкания.
- Строго следуйте данному руководству по эксплуатации.

- Сохраните это руководство для дальнейшего использования.
- Не погружайте данное устройство в жидкости и не оставляйте его во влажной среде на длительное время.
- Не подвергайте данное изделие экстремальным температурам (от 0 до 40°C).
- Воздействию солнечных лучей и храните его вдали от источников тепла (таких как радиаторы, обогреватели, микроволновые печи, газовые плиты и т. д.)
- Не отключайте от сети пока идет работа робота.
- Не размещайте данное изделие в местах с сильным магнитным полем.
- Храните это изделие в недоступном для детей месте.
- Не чистите поврежденное стекло и предметы с неровной поверхностью, поверхности, обклеенные бумагой или стикерами.
- Встроенный аккумулятор данного устройства может быть заменен только производителем или сервисным центром. Он не должен являться основным источником питания робота.
- Детям, людям с ограниченными физическими, сенсорными или умственными способностями, а также лицам, не обладающим достаточными знаниями разрешается пользоваться роботом только в присутствии и под контролем лиц, ответственных за их безопасность. Дети не должны играть с роботом. Держите домашних животных в стороне от робота.
- Пожалуйста, эксплуатируйте данное изделие в строгом соответствии с инструкциями. Нецелевое использование робота будет

причиной для отмены гарантии. Производитель не несет ответственности за неправильное использование робота-мойщика окон. Основное назначение – очистка стеклянных поверхностей с рамой или без нее. в вертикальном положении. Робот может перемещаться по горизонтальной поверхности и проводить очистку поверхности, но мы не рекомендуем использовать его для очистки горизонтальных поверхностей. Не оставляйте робота без постоянного присмотра, если решитесь на обработку горизонтальных поверхностей, которые находятся выше уровня пола, например стеклянная поверхность стола. Пользователь самостоятельно решает, касательно области применения, помимо мойки окон.

#### **ВАЖНО:**

- Перед использованием, пожалуйста, убедитесь, что страховочный трос не порван и один конец прочно соединен с роботом, а другой конец - с креплением.
- Противоположный конец троса должен быть надежно прикреплен к другим предметам в комнате, чтобы робот не упал.
- Полностью зарядите встроенный резервный аккумулятор перед использованием (горит зеленый индикатор).
- Не используйте в дождливую или влажную погоду.
- Сначала включите робот, а затем поместите его на оконное стекло.
- Прежде чем отпустить руки, убедитесь, что устройство надежно

прикреплено к поверхности окна.

- Не оставляйте под роботом при работе ценных вещей или домашних животных.

- Перед выключением робота, пожалуйста, придерживайте его, чтобы не уронить.

- Можно использовать это изделие для чистки бескаркасных окон, стекол или зеркал в вертикальном положении, и даже для мансардных окон.

- Стык между стеклами не должен быть более 3 мм, иначе робот упадет с обрабатываемой поверхности.

- Убедитесь, что чистящая салфетка правильно прикреплена к нижней части робота, чтобы предотвратить утечку воздуха при работе и обеспечить надежную фиксацию к поверхности.

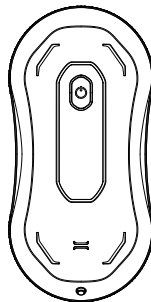
- Используйте только оригинальные комплектующие и аксессуары. Использование иных дополнительных принадлежностей может привести к поломке устройства.

- Минимальный размер обрабатываемых поверхностей должен быть не менее 35\*35 см

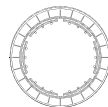
- Максимальная площадь одного стекла 5\*6 м

- Для заполнения бака необходимо применять дистиллированную воду, чистящую жидкость для стекол разбрызгивать только на салфетки, не добавлять в бак для воды. (для моделей с баком для воды)

## КОМПЛЕКТАЦИЯ



Робот для мытья окон



Чистящее кольцо (4 шт.)



Салфетки для чистки (10 шт.)



Страховочный трос



Бутылка для воды



Адаптер и шнур питания

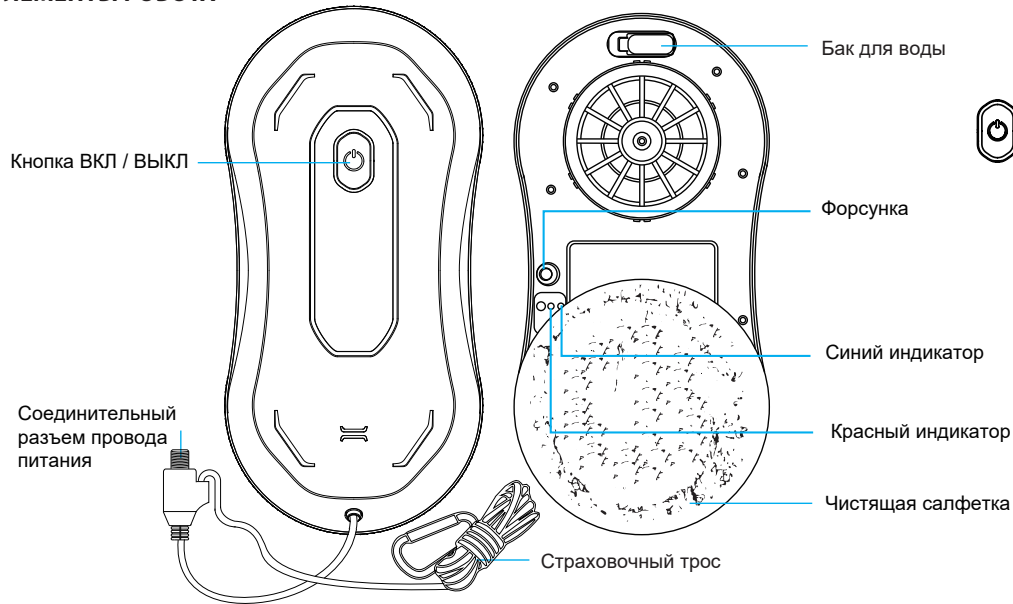


Руководство по эксплуатации



Пульт управления

## ЭЛЕМЕНТЫ РОБОТА



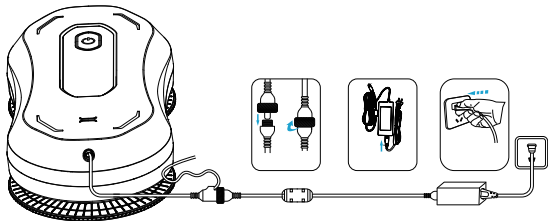
### СВЕТОВАЯ ИНДИКАЦИЯ

- Зеленый – АКБ заряжен
- Оранжевый – происходит зарядка АКБ
- Синий – работа в нормальном режиме
- Красный – сигнализация о неисправности

## ЭКСПЛУАТАЦИЯ

### 1. Подключение питания

- Подключите шнур питания к адаптеру переменного тока.
- Соедините резьбовой разъем на проводе питания с разъемом на проводе на корпусе робота и затяните его.
- Вставьте шнур питания в розетку. Длина провода питания от адаптера до сетевой вилки 1,5 м и от робота до адаптера 4м.



Зарядка встроенного аккумулятора

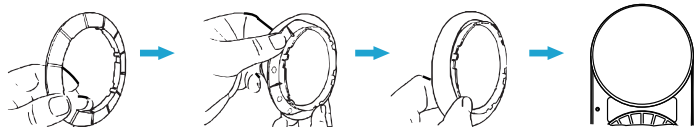
Робот имеет встроенный аккумулятор для резервного питания в случае сбоя питания. Пожалуйста, убедитесь, что аккумулятор полностью заряжен перед использованием (горит зеленый индикатор).

- Нажать на кнопку выключения на роботе (выключить его), подключить шнур питания к устройству. Загорится оранжевый индикатор, указывающий на то, что устройство находится в состоянии зарядки.

- Когда горит зеленый индикатор, это означает, что аккумулятор полностью заряжен.
- Полный цикл зарядки аккумулятора занимает около 4 часов.

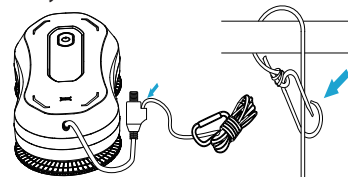
### 2. Установите чистящую салфетку, диск

Согласно схеме убедитесь, что чистящая салфетка надета на диск, а диск правильно установлен на чистящее колесо, чтобы предотвратить утечку воздуха.



### 3. Закрепите страховочный трос

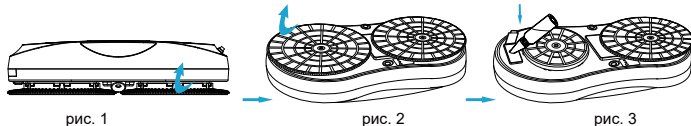
- Перед использованием робота проверьте, не поврежден ли страховочный трос и не ослаблен ли узел.
  - Обязательно закрепите страховочный трос перед использованием и привяжите трос к неподвижным предметам в доме, чтобы избежать падения робота.
- Длина троса 4 м.





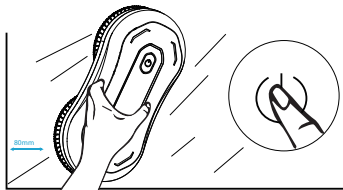
#### 4. Добавление воды

- Используйте только дистиллированную воду для заправки бака для воды робота.
- Заполняйте бак не до конца, примерно на 85 % от общего объема, это необходимо для корректной работы робота.
- Емкость бака 50 мл
- Переверните робота (рис. 1), отсоедините диск (рис. 2), откройте заглушку и долейте воду (рис. 3)



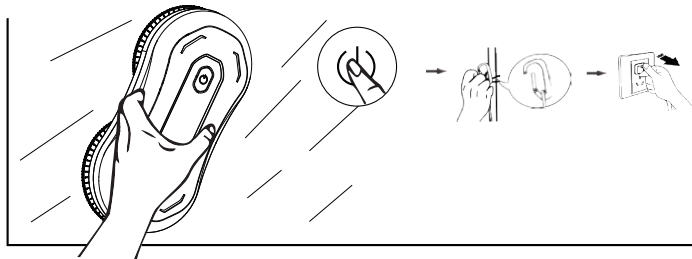
#### 5. Прикрепите устройство к стеклу

- Нажмите и удерживайте кнопку включения в течение 2 секунд, чтобы включить). Убедитесь, что вентилятор вращается.
- Поставьте робота на стекло, на расстоянии примерно 8 см от оконной рамы.
- Убедитесь, что устройство прикреплено к стеклу, а затем отпустите руку



#### 6. Очистка завершена

1. Придерживайте устройство одной рукой, нажмите и удерживайте кнопку выключения в течение 2 секунд, другой рукой выключите питание.
2. Снимите робота с окна.
3. Отвяжите страховочный трос, поместите робота и соответствующие принадлежности в сухое, проветриваемое помещение до следующего использования.

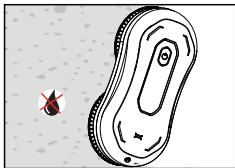


#### ФУНКЦИЯ ОЧИСТКИ

##### 1. Сухая салфетка

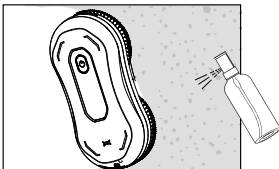
- При первой очистке обязательно используйте «сухую чистку» без разбрызгивания воды, чтобы удалить песок с поверхности стекла.
- Если вы сначала распылите немного воды (моющего средства) на чистящую ткань или стекло, вода (моющее средство) смешается с

песком и превратится в грязь, а эффект протирания будет плохим.  
 - Когда робот используется в солнечную погоду или в условиях низкой влажности, лучше всего использовать сухую салфетку.



## 2. Влажная салфетка

- Установите на диск чистую салфетку  
 - Распылите немного моющего средства или дистиллированной воды (1 ~ 2 раза из флакона, входящего в комплект) на чистящую салфетку или стекло, особенно, если на стекле есть стойкие загрязнения. Не смачивайте ткань целиком, так как вся мокрая ткань повлияет на работу робота.



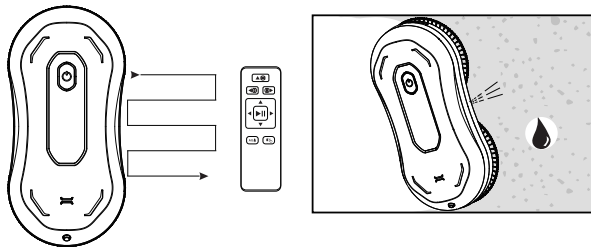
Робот имеет одну форсунку для ультразвукового разбрызгивания воды. По ходу движения робот разбрызгивает воду.

## 1. Автоматическое распыление воды AU

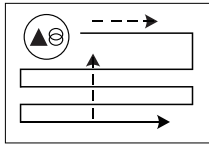
- Когда робот находится в режиме автоматической очистки, нажмите кнопку AU на пульте дистанционного управления, робот издаст два звуковых сигнала, режим автоматического распыления воды включен, и вода будет разбрызгиваться периодически.  
 В. Нажмите кнопку AU на пульте дистанционного управления еще раз и робот издаст звуковой сигнал, указывающий на то, что режим распыления воды выключен.

## 2. Ручное распыление воды

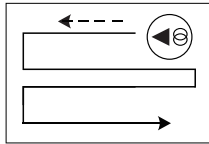
Когда робот находится в режиме автоматической очистки, движется вперед, нажмите один раз на кнопку на пульте дистанционного управления, чтобы один раз распылить воду.



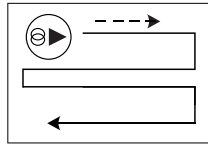
### 3. Три интеллектуальных режима планирования пути



Автоматическая очистка сверху, затем вниз



Автоматическая очистка влево, затем вниз



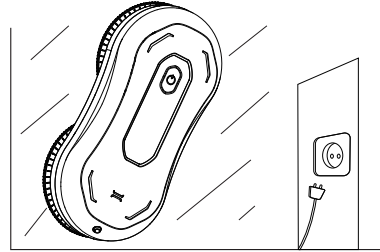
Автоматическая очистка вправо, затем вниз

**ВАЖНО:** Z-образная траектория используется для автоматических программ. N-образная траектория используется для ручного режима.

### 4. Система защиты от сбоев питания (ИБП)

- При выключении от сети устройство начнет питание от встроенного аккумулятора (ИБП), которого может хватить на 40 минут.
- В случае отключения питания робот останется на месте и не будет двигаться вперед, а также издаст предупреждающий звуковой сигнал. Красный/синий индикаторы будут мигать попеременно. Вернитесь к роботу как можно скорее, чтобы избежать падения из-за отключения питания.
- Используйте страховочный трос, чтобы осторожно потянуть устройство назад. Потянув за страховочный трос, держите его как можно ближе к краю стекла, чтобы избежать падения.

-При длительном хранении необходимо заряжать аккумулятор один раз в три месяца



### 5. Устройство управления роботом

- Используйте батарейки 2\*AAA (входят в комплект). При использовании батареек сначала совместите отрицательный полюс с одним концом пружины, нажмите на него, установите до конца батарейку. Обратная установка батарейки недопустима, а затем закройте крышку батарейного отсека.
- Нельзя смешивать новые и старые батареи, разные модели и типы батареек.
- Пульт ДУ работает на частоте 2,4 ГГц
- Если не используете длительное время, то нужно вынуть батарейки.
- Дальность работы пульта до 15 метров.

## ПУЛЬТ

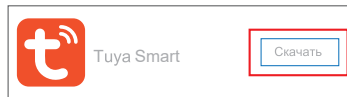
	Автоматическая очистка вверх, а затем вниз		Ручное движение вверх
	Автоматическая очистка влево, а затем вниз		Ручное движение вниз
	Автоматическая очистка вправо, а затем вниз		Ручное движение влево
	Автоматическое разбрызгивание		Ручное движение вправо
	Ручное разбрызгивание		Старт/пауза



## ПРИЛОЖЕНИЕ TUYA SMART



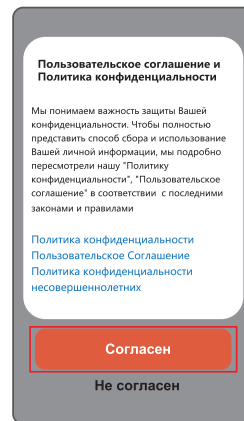
1. Откройте Google play или App Store на своем телефоне.
2. Найдите приложение "Tuya Smart".
3. Скачайте и установите на смартфон.



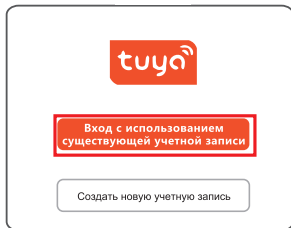
4. Запустите приложение "Tuya Smart"



5. Согласитесь с соглашением - нажмите кнопку "Согласен".

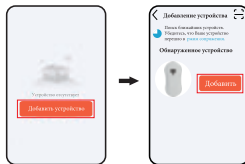


6. Войдите с "Использованием имеющейся учетной записи" (Нажмите эту кнопку, если также имеете аккаунт в Гугл, чтобы авторизоваться через него) или "Создайте новую учетную запись".



7. Подключите робот-мойщик к электрической сети. После этого Bluetooth модуль станет активен.

8. Нажмите на кнопку "Добавить устройство": убедитесь, что устройство перешло в режим сопряжения.



9. Нажмите кнопку " Готово"



10. Нажмите "Robot Window Cleaner" (Робот-мойщик окон). Затем нажмите кнопку " ⏻ ", чтобы включить устройство



11. Чтобы выбрать режим работы, нажмите: +  
 Подробно режимы описаны в инструкции "Руководство пользователя"

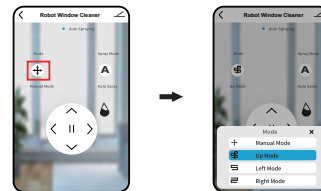
Режимы работы:

+ Manual Mode - ручной режим

⤴ Up Mode - Авторежим: вверх, затем вниз

⤵ Left Mode - Авторежим: влево, затем вниз

⤴ Right Mode - Авторежим: вправо, затем вниз



12. Чтобы выбрать режим распыления воды, нажмите: **A**

Подробно режимы описаны в инструкции "Руководство пользователя":

Режимы распыления воды:

**A** Автоматическое распыление воды

**M** Ручное распыление воды



## УСТРАНЕНИЕ НЕПОЛАДОК

1. При первом использовании чистящей салфетки (особенно в загрязненной среде наружного оконного стекла) робот может работать медленно или даже отключиться:

- При распаковке робота перед использованием очистите и высушите прилагаемую салфетку для чистки.

- Равномерно распылите немного воды на чистящую салфетку или поверхность протираемого стекла.

- После того как салфетка для чистки будет смочена и отжата, наденьте ее на чистящее диск робота для использования.

2. Робот проведет самодиагностику в начале работы. Если робот не может работать плавно, раздастся предупреждающий звуковой сигнал, это означает, что трение слишком велико или слишком мало.

- Не слишком ли загрязнена салфетка для чистки.

- Эффективность трения противотуманных и защитных наклеек относительно невелика, поэтому они непригодны для использования.

- Когда стекло будет очень чистым, оно будет слишком скользким.

- При слишком низкой влажности (в помещении с кондиционером) стекло будет слишком скользким после многократного протирания.

3. При нажатии кнопки  автоматической очистки вверх, устройство не может определить верхний край окна.

Пожалуйста, нажмите на клавишу  для переключения на  или

 режим автоматической очистки.

4. Робот не может протереть верхнюю левую сторону стекла. Вы можете использовать режим ручной очистки окон с пульта дистанционного управления, чтобы протереть ту часть, которая не была очищена (иногда стекло или ткань для чистки скользкие, ширина протертого стекла больше, а верхняя линия немного скользит, в результате чего верхний левый угол невозможно протереть).

5. Робот не может полностью очистить окна, но завершает работу по очистке раньше времени.

Вы можете нажать  или  режим автоматической очистки для продолжения.

6. Возможные причины проскальзывания робота при подъеме вверх:

- На поверхности стекла есть различные помехи (область стекла с наклейками и т.д.), что снижают трение, из-за чего проскальзывает робот. Пожалуйста, используйте робот только на стекле.

- Салфетка для чистки слишком влажная, если стекло очень чистое, оно будет слишком скользким.

- При слишком низкой влажности (в помещении с кондиционером) стекло будет слишком скользким после многократного протирания.

- При запуске робота (нажмите  или , или ), разместите робота на некотором расстоянии от оконной рамы, чтобы избежать неправильного запуска.

7. После очистки на поверхности стекла остаются круглые следы

от колес.

Салфетка для чистки слишком грязная. Пожалуйста, замените ее на чистую и снова протрите.

8. Робот работает неровно. Возможные причины:

- Салфетка для чистки слишком грязная. Пожалуйста, замените ее.  
- На поверхности стекла есть различные помехи (область стекла с наклейками и т.д.)

- Если винт чистящего диска ослаблен, пожалуйста, зафиксируйте его, но не слишком плотно.

9. Что делать с предупреждающим звуковым сигналом и мигающим красным светом, когда робот прекращает работу из-за отключения питания:

- Осторожно потяните страховочный трос обратно к роботу; при натягивании страховочного троса он должен находиться как можно ближе к краю стекла, чтобы избежать падения.

- Отключите робота от питания.

- Проверьте провод на наличие плохого контакта или обрыва.

10. Робот останавливается при столкновении с неизвестными препятствиями, мигает красный индикатор и нет предупреждающего звука.

- Верните робота в безопасное положение с помощью пульта дистанционного управления.

Или осторожно потяните страховочный трос: при натягивании страховочного троса он должен находиться как можно ближе к краю стекла, чтобы избежать падения.

- Удалите препятствия на окне.

- Проверьте, есть ли причина, вызвавшая утечку воздуха.

11. При ярком освещении в ночное время на очищенном стекле остаются блики:

При первой очистке, пожалуйста, выключите функцию распыления воды (только для робота с данной функцией) и используйте чистую салфетку, чтобы удалить сначала песок.

Для второй протирки замените на чистую салфетку, включите функцию распыления воды (только для робота с данной функцией) или держите верхний чистящий диск чистым и сухим, а на нижний чистящий диск распылите немного моющего средства (1 или 2 раза), чтобы не было полностью влажными. Сильно влажная салфетка для чистки повлияет на работу устройства.

12. Робот очистил все окна, но не может автоматически остановиться.

Пожалуйста, нажмите кнопку  для остановки операции.

13. Робот не разбрызгивает воду (только для робота с данной функцией):

- Пожалуйста, подтвердите, включен ли переключатель функции распыления воды.

- Протрите ультразвуковую насадку чистой мягкой тканью.

- Пожалуйста, проверьте, есть ли в баке вода и является ли добавленная вода без посторонних примесей. Если возникают какие-либо проблемы, и эта инструкция не может предоставить решение, необходимо обратиться в авторизованный сервисный центр.

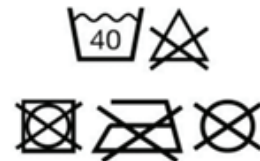
## ОЧИСТКА И ХРАНЕНИЕ

После использования робота, перед очисткой, отключите питание от сети. Снимите использованные салфетки, протрите корпус робота и диски влажной тряпкой. Для моделей с баком для воды: вылейте из бака остатки воды, дайте выветриться остаткам воды, после закройте заглушку бака и уберите на хранение робота. Запрещено мыть робота под проточной водой и опускать в воду. Чистящие салфетки можно стирать в стиральной машине.

После очистки храните робота в сухом, проветриваемом помещении с нормальной влажностью, вдали от детей.

Правила стирки чистящих салфеток

- Ручная или машинная стирка 30-40°
- Химчистка запрещена, не отбеливать
- Не сушить в стиральной или сушильной машине
- Не сушить при температуре выше 50°
- Не гладить





## ГАРАНТИЙНЫЕ ОБЯЗАТЕЛЬСТВА

На данный прибор предоставляется гарантия 24 месяца со дня продажи. Гарантия распространяется на дефекты материала и недостатки при изготовлении. В рамках настоящей гарантии изготовитель обязуется отремонтировать или заменить любую деталь, которая была признана неисправной. Настоящая гарантия признается лишь в том случае, если изделие применялось в соответствии с данной инструкцией, в него не были внесены изменения, оно не ремонтировалось, не разбиралось неуполномоченными на то специалистами, и не было повреждено в результате неправильного обращения с ним. А также сохранена полная комплектность изделия. Данная гарантия не распространяется на естественный износ изделия, а также на механические повреждения; воздействие внешней или агрессивной среды; повреждения, вызванные избыточным напряжением сети. Гарантия вступает в силу только в том случае, если дата покупки подтверждена печатью и подписью продавца на гарантийном талоне. Гарантийный ремонт не влияет на продление гарантийного срока и не инициирует начало новой гарантии.

Согласно п. 2 ст. 5 Федерального закона РФ «О защите прав потребителей», производителем установлен минимальный срок службы для данного изделия, который составляет не менее 2 лет с момента производства при условии, что эксплуатация изделия производится в строгом соответствии с настоящей инструкцией и предъявляемыми техническими требованиями.

### ВНИМАНИЕ!

Установленный производителем срок службы прибора составляет два года со дня его приобретения, при условии, что эксплуатация изделия производится в соответствии с данным руководством и применимыми техническими стандартами.

Срок службы изделия и срок действия гарантийных обязательств на него исчисляются со дня продажи или с даты изготовления изделия (в случае, если дату продажи определить невозможно). Дату изготовления прибора можно найти в серийном номере, расположенном на идентификационной наклейке на корпусе изделия. Серийный номер состоит из 9 знаков. 1-й и 2-й знаки обозначают месяц, 3-й и 4-й — год выпуска продукта.

## УТИЛИЗАЦИЯ

Упаковку, руководство пользователя, а также сам прибор необходимо утилизировать в соответствии с местной программой по переработке отходов. Не выбрасывайте такие изделия вместе с обычным бытовым мусором.



Упаковочные материалы являются экологически чистыми и могут быть переработаны.

Товары с указанным символом не должны утилизироваться вместе с обычными бытовыми отходами. Для дальнейшей переработки этих продуктов, необходимо сдать их на специализированный сборный пункт.

С адресами и телефонами авторизованных сервисных центров и полным ассортиментом продукции вы можете ознакомиться на сайтах:

[www.kromax.se](http://www.kromax.se), [www.endever.su](http://www.endever.su), [www.kromax.ru](http://www.kromax.ru).

 8(800) 5555-88-3



ИЗГОТОВЛЕНО: Evolution Technology Co., Ltd. Эволюшен Технолджи Ко Лтд, Китай, Шанхай, Мейшенг, 177, стр.3

Импортер: ООО «ВЛКГрупп», 141009, Московская область, г. Мытищи, Олимпийский проспект, строение 10, помещение 9



