

КОФЕВАРКА РОЖКОВОГО ТИПА COSTA-1098

РУКОВОДСТВО ПО ЭКСПЛУАТАЦИИ

В целях Вашей собственной безопасности, перед использованием изделия внимательно прочитайте настоящее руководство, сохраняйте для обращения к нему впредь.

ПРОИЗВОДИТЕЛЬ ИМЕЕТ ПРАВО НА ВНЕСЕНИЕ ИЗМЕНЕНИЙ В ДИЗАЙН, КОМПЛЕКТАЦИЮ, А ТАКЖЕ В ТЕХНИЧЕСКИЕ ХАРАКТЕРИСТИКИ ИЗДЕЛИЯ В ХОДЕ ПОСТОЯННОГО СОВЕРШЕНСТВОВАНИЯ СВОЕЙ ПРОДУКЦИИ БЕЗ ДОПОЛНИТЕЛЬНОГО УВЕДОМЛЕНИЯ ОБ ЭТИХ ИЗМЕНЕНИЯХ.



УВАЖАЕМЫЙ ПОКУПАТЕЛЬ!

Благодарим Вас за то, что Вы отдали предпочтение бытовой технике ENDEVER.

ENDEVER – это качество, надёжность и внимательное отношение к нашим покупателям. Мы надеемся, что и в будущем Вы будете выбирать изделия нашей Компании.

Вы можете быть уверены, что кофеварка Costa-1098 – это высококачественный прибор, в котором применены новейшие технологии в области использования безопасных для здоровья материалов и компонентов.

Секрет успеха нашей продукции кроется в высоком качестве, соответствующем международным и российским стандартам, а также в доступной цене, ориентированной на самого широкого потребителя. ENDEVER – это популярная торговая марка современной бытовой техники.

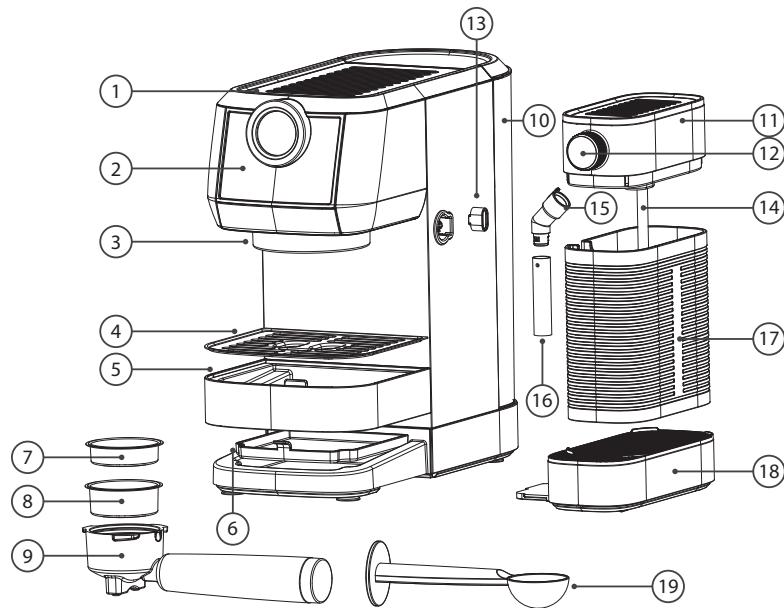
Продукция приобрела широкую известность на российском рынке. Непревзойдённая функциональность, стильный оригинальный дизайн и широкий ассортимент – отличительные черты бытовой техники ENDEVER.

СОДЕРЖАНИЕ

ОПИСАНИЕ ИЗДЕЛИЯ	3
МЕРЫ ПРЕДОСТОРОЖНОСТИ	4
ОПИСАНИЕ ПАНЕЛИ УПРАВЛЕНИЯ	5
ПОДГОТОВКА К РАБОТЕ	6
УХОД И ЧИТСКА	12
ХРАНЕНИЕ	16
УТИЛИЗАЦИЯ	16
ГАРАНТИЙНЫЕ ОБЯЗАТЕЛЬСТВА	17
ВОЗМОЖНЫЕ НЕПОЛАДКИ И ИХ УСТРАНЕНИЕ	18
ТЕХНИЧЕСКИЕ ХАРАКТЕРИСТИКИ	23

ОПИСАНИЕ ИЗДЕЛИЯ

1. Площадка для подогрева чашек
2. Панель управления
3. Заварная группа
4. Решетка поддона
5. Поддон для сбора воды
6. Внутренний поддон для сбора воды
7. Фильтр для одной чашки
8. Фильтр для двух чашек
9. Портафильтр
10. Бак для воды
11. Крышка контейнера для молока
12. Регулятор направления трубки
13. Фиксатор контейнера на корпусе
14. Трубка подачи молока в контейнере
15. Трубка подачи молока
16. Съёмная насадка – ПАНАРЕЛЛО
17. Контейнер для молока
18. Нижнее основание контейнера
19. Мерная ложка и темпер



МЕРЫ ПРЕДОСТОРОЖНОСТИ

Внимательно прочитайте данную инструкцию перед эксплуатацией прибора, чтобы избежать поломок при использовании.

Некорректное использование может привести к поломке изделия, нанести материальный ущерб или вред здоровью пользователя.

Перед включением проверьте, соответствуют ли технические характеристики изделия, указанные на наклейке, параметрам электросети.

Использовать только в быту. Прибор не предназначен для коммерческого применения. Не используйте прибор на улице и в помещениях с повышенной влажностью воздуха. Не погружайте прибор или электрошнур в воду или другие жидкости. При отключении прибора от сети питания не тяните за шнур, держитесь рукой за вилку.

Следите за тем, чтобы шнур питания не касался острых кромок или горячих поверхностей. Всегда отключайте прибор от сети, если он не используется, а также перед заполнением емкости водой. Не используйте прибор с поврежденным электрошнуром или вилкой, а также после того, как прибор погрузили в воду или повредили любым другим образом.

Во избежание поражения электротоком не пытайтесь самостоятельно разбирать и ремонтировать прибор. Для замены шнура питания при его повреждении обращайтесь в ближайший сервисный центр.

Будьте особенно внимательны при использовании прибора в непосредственной близости от детей. Прибор не предназначен для использования лицами (включая детей) с пониженными физическими, чувственными или умственными способностями, а также при отсутствии у них опыта или знаний, если они не находятся под контролем либо не проинструктированы об использовании прибора лицом, ответственным за их безопасность. Дети должны находиться под наблюдением для недопущения игры с прибором. Не позволяйте детям пользоваться прибором. Прибор не должен быть без присмотра, пока он подключен к сети питания.

Не включайте кофеварку без воды. Прибор должен находиться на устойчивой, сухой, ровной поверхности. Если изделие некоторое время находилось при температуре ниже 0°C, перед включением его следует выдержать в комнатных условиях не менее 2 часов.

ВНИМАНИЕ!

Чтобы избежать перегрузки электросети не используйте кофеварку одновременно с другими энергоемкими приборами.

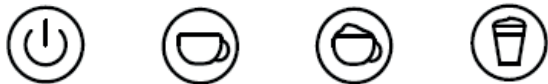
Во время работы не прикасайтесь к стальным частям держателя фильтра – они горячие.

Будьте осторожны – пар, выходящий из сопла, очень горячий.

Не снимайте держатель фильтра при включенных кнопках: Подача воды и подача пара.

Неисправности, возникшие из-за появления накипи на составляющих деталях кофеварки, не являются гарантийным случаем. Не позволяйте детям играть с полиэтиленовыми пакетами или упаковочной пленкой. Угроза удушья!

ОПИСАНИЕ ПАНЕЛИ УПРАВЛЕНИЯ



1. КНОПКА ВКЛ./ВЫКЛ. – включение / отключение питания кофеварки. Индикатор кнопки «Вкл./Выкл.» горит белым всегда, когда кофеварка включена. Синим цветом горит, когда подключена к сети питания.

2. КНОПКА ПРИГОТОВЛЕНИЯ «ЭСПРЕССО» – нажмите на кнопку один раз, чтобы выбрать напиток для одной чашки, нажмите на кнопку два раза, чтобы выбрать напиток для двух чашек.


Нажмите и удерживайте кнопку более 3х секунд, чтобы установить объем напитка для эспresso, капучино и латте.

3. КНОПКА ПРИГОТОВЛЕНИЯ «КАПУЧИНО» – нажмите на кнопку один раз, чтобы выбрать небольшой объем напитка, нажмите на кнопку два раза, чтобы выбрать напиток для двух чашек. Нажмите и удерживайте кнопку более 3х секунд, чтобы выбрать ручной режим подачи молочной пены.

4. КНОПКА ПРИГОТОВЛЕНИЯ «ЛАТТЕ» – нажмите на кнопку один раз, чтобы выбрать небольшой объем напитка, нажмите два раза, чтобы выбрать большой объем напитка. Нажмите и удерживайте кнопку более 3х секунд, чтобы запустить цикл очистки молочной системы.

Операции/ Напитки	Один раз нажать			Два раза нажать		
	Размер порции	Индикация	Объем	Размер порции	Индикация	Объем
Эспresso	1 чашка	Белая подсветка	20-50мл	2 чашки	Синяя подсветка	50-90 мл
Капучино	Мал.порция	Белая подсветка	110-230 мл	Бол.порция	Синяя подсветка	215-355 мл
Латте	Мал.порция	Белая подсветка	260-420 мл	Бол.порция	Синяя подсветка	335-515 мл

ПОДГОТОВКА К РАБОТЕ

1. Достаньте кофеварку из коробки и удалите все упаковочные материалы. Установите на ровную горизонтальную поверхность. Не рекомендуется ставить близко к стене и краю поверхности.
2. Промойте все съемные части (рожок, фильтры, бак, подставку для чашек, насадку Панарелло, контейнер для молока) под теплой водой с моющим средством и просушите, корпус следует протереть влажной тканью.
3. Налейте воду в бак для воды, уровень воды не должен превышать отметку "Max" в баке.
4. Подсоедините контейнер для молока с водой к кофеварке, зафиксируйте при помощи фиксатора контейнера.
5. Подключите питание к сети, затем нажмите кнопку "Вкл./Выкл.", после чего кофеварка начнет предварительный нагрев, это займет около 2х минут. Когда бойлер нагрелся до рабочей температуры, индикаторы всех кнопок будут гореть постоянно.
6. Извлеките портафильтр из упаковочной коробки, вставьте фильтр для одной или двух чашек. Вставьте портафильтр в корпус кофеварки (в варочный блок) и поверните слева на право, чтобы ручка совпала с меткой  на корпусе.

7. Подставьте под портафильтр емкость для слива воды. Нажмите кнопку приготовления эспрессо один раз, чтобы запустить подачу воды и промыть систему. После завершения цикла заваривания слейте воду.

8. Поверните ручку регулятора направления трубки так, чтобы трубка подачи молока была направлена на емкость. Нажмите и удерживайте кнопку приготовления латте в течение 3 секунд. Кофеварка начнет подавать горячую воду из трубки. Дайте горячей воде стечь примерно 8 секунд, затем снова нажмите кнопку приготовления латте, чтобы остановить. Этот процесс позволяет воде поступать в пустой насос для первого использования.

Примечание. При сливе воды из кофеварки внутренний электронный насос будет вибрировать, это нормально.

9. Кофеварка готова к использованию.

Примечание. Будьте осторожны, кофеварка, фильтр и рожок нагреваются во время использования. Не обожгитесь.

Приготовление кофе эспрессо

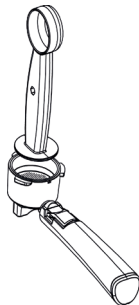
1. Во время предварительного нагрева кофеварки, молотый кофе можно загрузить в “металлический фильтр”, а затем плотно спрессовать с помощью темперы. Удалите остатки молотого кофе с края воронки щеткой или рукой. (если требуется 1 чашка, используйте фильтр на 1 чашку; если необходимо 2 чашки или двойной эспрессо, используйте фильтр на 2 чашки) Фильтр для одной порции эспрессо рассчитан примерно на 8 грамм кофе, а фильтр для двух чашек эспрессо – на 15 грамм кофе.

2. Для одной порции

Поставьте предварительно подогретую одну чашку на решетку поддона для чашек и нажмите на кнопку «Эспрессо» один раз. Будет мигать белым цветом индикатор кнопки, кофеварка начнет приготовление эспрессо. Когда кофеварка приготовит эспрессо, загорится индикация всех кнопок. Не снимайте рожок до полного окончания приготовления эспрессо.

Для двойной порции

Поставьте одну большую чашку или две стандартные чашки для эспрессо (предварительно) на решетку поддона для чашек и на-



жмите на кнопку «Эспрессо» два раза. Будет мигать синим цветом индикатор кнопки, кофеварка начнет приготовление двойного эспрессо. Когда кофеварка приготовит эспрессо, загорится индикация всех кнопок. Не снимайте рожок до полного окончания приготовления эспрессо.

ВНИМАНИЕ! Кофеварка выполняет предварительное смачивание кофе в фильтре.

3. Поверните рожок справа налево и снимите его. Вытряхните кофе из фильтра, постучав по перевернутому рожку. Затем промойте фильтр и рожок теплой водой. Будьте осторожны, рожок может быть ещё горячим. Протрите насухо салфеткой или тканью фильтр и место установки рожка в варочной группе.

ВНИМАНИЕ! Рекомендуем перед приготовлением эспрессо предварительно прогреть рожок с фильтром, чтобы полностью раскрыть вкус кофе.

ПРИМЕЧАНИЕ! Чтобы сварить меньше кофе, чем заданная порция, нажмите кнопку эспрессо, чтобы остановить процесс приготовления, когда будет достигнуто желаемое количество кофе.

Приготовление капучино

1. Сдвиньте фиксатор резервуара для молока в положение .

2. Двумя руками возьмитесь за контейнер и отсоедините его от кофеварки.

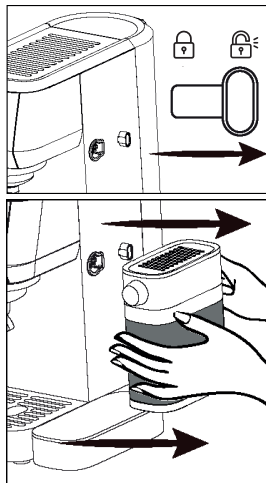
Кнопки приготовления капучино и латте при этом выключатся, указывая на то, что резервуар для молока не подключен.

ВНИМАНИЕ! Не держите емкость для молока или крышку только одной рукой.

3. Откройте крышку и наполните емкость для молока до максимальной отметки. Молоко должно быть охлажденным до температуры 4-6 °С. Оно должно быть цельным, пастеризованным, жирностью 3- 3,5%.

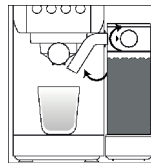
4. Закройте крышку. Возьмите емкость для молока и крышку двумя руками, затем прикрепите ее к кофеварке.

5. Сдвиньте фиксатор резервуара для молока в положение .



Кнопки приготовления капучино и латте включатся и будут мигать белым цветом, указывая на то, что кофеварка начинает предварительный нагрев.

6. Поместите предварительно подогретую чашку (чашки) под портафильтр.



ВНИМАНИЕ! При приготовлении капучино или латте обязательно отрегулируйте ручку подачи молока таким образом, чтобы трубка для подачи молока была направлена в направлении вашей чашки.

7. Во время предварительного нагрева кофеварки, молотый кофе можно загрузить в “металлический фильтр”, а затем плотно спрессовать с помощью темперы. Удалите остатки молотого кофе с края воронки щеткой или рукой. Если требуется 1 маленькая порция капучино, используйте фильтр на 1 чашку; если необходима большая порция капучино, используйте фильтр на 2 чашки.

8. Поставьте одну чашку на решетку поддона для чашек и нажмите на кнопку «Капучино» один раз. Будет мигать белым цветом индикатор кнопки, кофеварка начнет приготовление напитка. Когда кофеварка приготовит, загорится индикация всех кнопок. Не снимайте рожок до полного окончания приготовления.

Для двойной порции

9. Поставьте одну большую чашку на решетку поддона для чашек и нажмите на кнопку «Капучино» два раза. Будет мигать синим цветом индикатор кнопки, кофеварка начнет приготовление напитка. Когда кофеварка приготовит, загорится индикация всех кнопок. Не снимайте рожок до полного окончания приготовления.

ПРИМЕЧАНИЕ! Капучино подается сразу после приготовления. Если подать его с опозданием, произойдет расслоение молока и пены.

ПРИМЕЧАНИЕ! Обязательно очистите трубку для подачи молока после использования. Смотрите инструкции по очистке.

Приготовление латте

Для приготовления латте выполните шаги с 1 по 6.

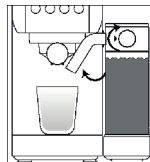
1. Нажмите кнопку приготовления латте один раз, чтобы приготовить маленькую чашечку латте. Кнопка приготовления латте будет мигать белым цветом во время приготовления.
2. Дважды нажмите кнопку приготовления латте, чтобы приготовить большую чашку латте. Кнопка приготовления латте будет мигать синим цветом во время приготовления.
3. Кофеварка начнет готовить напиток в соответствии с вашим выбором.

4. После завершения приготовления напитка индикация всех кнопок будет гореть постоянно белым цветом.

ВАЖНО! Обязательно очистите трубку для подачи молока после использования. Смотрите инструкции по очистке.

Добавление дополнительного взбитого молока / Взбивание молока вручную

Данная кофеварка также позволяет вам вручную добавлять больше взбитого молока в ваш напиток или взбивать молоко отдельно.



1. Поместите ранее приготовленный напиток или пустую чашку под насадку для молока.
- Убедитесь, что трубка для подачи молока направлена в направлении чашки.
2. Нажмите и удерживайте кнопку приготовления капучино в течение 3 секунд, машина начнет взбивать молоко. Кнопка приготовления капучино будет попеременно мигать белым и синим цветами.
 3. Чтобы остановить процесс, нажмите кнопку приготовления капучино еще раз.

Настраивайте объем приготовления эспрессо, капучино и латте

ЭСПРЕССО

Данная кофеварка позволяет вам регулировать объем приготовления эспрессо, капучино и латте по вашему желанию.

Когда кофеварка закончит предварительный нагрев, нажмите и удерживайте кнопку приготовления эспрессо в течение 3 секунд. Кнопки эспрессо, капучино и латте будут попеременно мигать синим цветом, указывая на то, что машина готова к настройке объема напитка.

ПРИМЕЧАНИЕ! Если в течение 15 секунд не будет выбрана ни одна операция, аппарат вернется в режим ожидания.

1. Чтобы настроить объем приготовления одной чашки эспрессо, нажмите кнопку приготовления эспрессо один раз. Машина подаст три звуковых сигнала и начнет готовить.
2. Чтобы настроить объем приготовления эспрессо в двойных чашках, дважды нажмите кнопку приготовления эспрессо. Машина подаст три звуковых сигнала и начнет приготовление.
3. Когда желаемое количество будет достигнуто, снова нажмите кнопку приготовления эспрессо, чтобы остановить процесс. Устройство подаст три звуковых сигнала, указывая на то, что объем

был успешно настроен. Устройство вернется в режим ожидания.

ПРИМЕЧАНИЕ! Регулируемый объем находится в диапазоне от 25 мл до 200 мл.

КАПУЧИНО

Когда кофеварка завершит предварительный нагрев, нажмите и удерживайте кнопку приготовления эспрессо в течение 3 секунд. Кнопки эспрессо, капучино и латте будут попеременно мигать синим цветом, указывая на то, что кофеварка готова к настройке объема.

ПРИМЕЧАНИЕ! Если в течение 15 секунд не будет выбрана ни одна операция, аппарат вернется в режим ожидания.

1. Чтобы настроить объем маленькой чашки капучино, нажмите кнопку приготовления капучино один раз. Машина подаст три звуковых сигнала и начнет взбивать молоко. Когда будет получено желаемое количество вспененного молока, снова нажмите кнопку приготовления капучино. Кофеварка подаст три звуковых сигнала и автоматически начнет готовить эспрессо.
2. Чтобы настроить объем большой чашки капучино, дважды нажмите кнопку приготовления капучино. Кофеварка подаст три звуковых сигнала и начнет взбивать молоко. Когда будет получено желаемое количество вспененного молока, снова нажмите кнопку

приготовления капучино. Кофеварка подаст три звуковых сигнала и автоматически начнет готовить эспрессо.

3. Когда будет достигнуто желаемое количество капучино, нажмите кнопку приготовления капучино еще раз, чтобы остановить. Устройство подаст три звуковых сигнала, указывая на то, что объем был успешно настроен. Затем устройство вернется в режим ожидания.

ПРИМЕЧАНИЕ! Регулируемое время вспенивания молока колеблется от 6 до 120 секунд. Регулируемый объем эспрессо колеблется от 25 до 200 мл.

ЛАТТЕ

Когда кофеварка закончит предварительный нагрев, нажмите и удерживайте кнопку приготовления эспрессо в течение 3 секунд. Кнопки эспрессо, капучино и латте будут попеременно мигать синим цветом, указывая на то, что кофеварка готова к настройке объема.

ПРИМЕЧАНИЕ! Если в течение 15 секунд не будет выбрана ни одна операция, аппарат вернется в режим ожидания.

1. Чтобы настроить объем маленькой чашки латте, нажмите кнопку приготовления латте один раз. Кофеварка подаст три звуковых сигнала и начнет взбивать молоко. Когда будет получено желе-

мое количество вспененного молока, снова нажмите кнопку приготовления латте. Кофеварка подаст три звуковых сигнала и автоматически начнет готовить эспрессо.

2. То чтобы настроить объем большой чашки латте, дважды нажмите кнопку приготовления латте. Кофеварка подаст три звуковых сигнала и начнет взбивать молоко. Когда будет получено желаемое количество вспененного молока, снова нажмите кнопку приготовления латте. Кофеварка автоматически начнет готовить эспрессо.

3. Когда будет достигнуто желаемое количество латте, нажмите кнопку приготовления латте еще раз, чтобы остановить приготовление. Устройство подаст три звуковых сигнала, указывая на то, что объем был успешно настроен. Затем устройство вернется в режим ожидания.

ПРИМЕЧАНИЕ! Регулируемое время вспенивания молока колеблется от 6 до 120 секунд. Регулируемый объем эспрессо колеблется от 25 до 200 мл.

Сброс к заводским настройкам

Чтобы установить в кофемашине объем эспрессо, капучино и латте по умолчанию:

1. Включите кофеварку. Дождитесь, когда индикаторы всех кнопок загорятся непрерывно.
2. Нажмите и удерживайте кнопки эспрессо и капучино, латте одновременно в течение 5 секунд.
3. Сброс до заводских настроек выполнен.

Установка температуры напитка

1. Нажмите кнопку включения, загорится индикатор питания, и кофеварка начнет автоматический предварительный нагрев. Как только предварительный нагрев будет завершен, все кнопки будут непрерывно гореть.
2. После завершения предварительного разогрева нажмите и удерживайте кнопки «Эспрессо» и «Латте» в течение 5 секунд. Теперь войдите в главное меню настроек температуры. Кнопки приготовления эспрессо, капучино и латте будут попеременно мигать белым цветом, указывая на то, что кофеварка готова к настройке температуры.

Значение мигающего индикатора кнопка таково:

Горит кнопка приготовления эспрессо – режим приготовления кофе при низкой температуре

Горит кнопка приготовления капучино – режим приготовления кофе средней температуры

Горит кнопка приготовления латте – режим приготовления кофе высокой температуры

В соответствии с желаемым температурным режимом нажмите соответствующую кнопку. Через 5 секунд кнопка приготовления капучино быстро мигнет 3 раза, затем температура будет установлена успешно и вернется в режим приготовления кофе.

Примечание! Если в течение 15 секунд не будет выполнено никаких операций, кофеварка завершит настройку программы и вернется в исходное состояние.

УХОД И ЧИСТКА

Регулярная чистка и техническое обслуживание поддерживают кофеварку в рабочем состоянии и обеспечивают идеальный вкус кофе, постоянную подачу кофе и отличную молочную пенку в течение длительного времени.

Очистка резервуара для молока и трубки для подачи молока

Как только вы закончите готовить свой напиток на молоке, вы можете либо хранить емкость с молоком непосредственно в холо-

дильнике, либо полностью очистить емкость для молока и трубку для подачи молока.

Важно очистить систему вспенивания молока сразу же после приготовления капучино, латте или взбивания молока вручную.

*При хранении контейнера для молока в холодильнике следуйте инструкциям по циклу очистки:

1. Поместите большую пустую чашку под трубку для раздачи молока и убедитесь, что в резервуаре для воды есть вода.
2. Направьте трубку для подачи молока в пустую чашку.
3. Нажмите и удерживайте кнопку приготовления латте в течение 3 секунд. Кофеварка начнет подавать горячую воду из трубки для подачи молока.
4. Этот цикл очистки продлится 35 секунд, а затем автоматически остановится.
5. Вы можете повторить шаги 1-4, чтобы убедиться, что остатки молока полностью удалены.
6. Трубка для подачи молока теперь чистая, и контейнер с молоком теперь можно хранить в холодильнике.

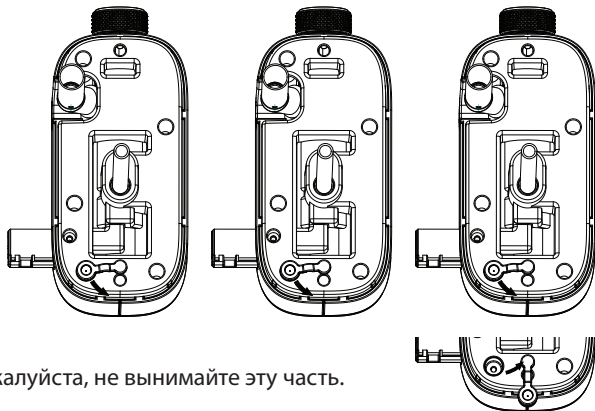
*При полной очистке контейнера для молока следуйте инструкциям по циклу глубокой очистки:

1. Поместите большую пустую чашку под трубку для подачи молока и убедитесь, что в резервуаре для воды есть вода.
2. Выньте емкость для молока из кофеварки и перелейте оставшееся молоко. Наполните емкость для молока чистой водой.
3. Направьте трубку для подачи молока в пустую чашку.
4. Нажмите и удерживайте кнопку приготовления латте в течение 3 секунд. Машина начнет подавать горячую воду из трубки для подачи молока. Цикл очистки продлится 35 секунд, а затем автоматически остановится.
5. Нажмите и удерживайте кнопку приготовления капучино в течение 3 секунд. Машина начнет выпускать пар из трубки для подачи молока. Этот процесс продлится в течение 2 минут, а затем автоматически остановится.
6. Вы можете повторить шаги 1-5, чтобы убедиться, что остатки молока полностью удалены.
7. Тщательно промойте все части контейнера для молока и крышку теплой водой с моющим средством. Хорошо промойте и высушите.

те. Не используйте абразивные чистящие средства и губки для мытья посуды, так как они поцарапают поверхность. Контейнер для молока и крышку также можно мыть в посудомоечной машине.

ВАЖНО! При открывании крышки резервуара для молока, пожалуйста, снимите резиновую пробку для подачи воздуха

Закончив чистку, пожалуйста, вставьте резиновую пробку для потока воздуха обратно.



Пожалуйста, не вынимайте эту часть.

Очистка портафильтра и фильтров

Портафильтр и фильтры следует содержать в чистоте, чтобы гарантировать идеальные результаты.

ПРЕДУПРЕЖДЕНИЕ! Для того, чтобы избежать ожогов, фильтр следует снимать только после того, как портафильтр полностью остынет.

1. Извлеките фильтр из портафильтра и промойте его теплой водой.
2. Если вы заметили неполадку при заваривании кофе, погрузите фильтр в кипящую воду на 10 минут, а затем промойте проточной водой.

ПРИМЕЧАНИЕ! Не чистите портафильтр и фильтры в посудомоечной машине.

Чистка варочного блока

Регулярно удаляйте остатки кофейной гущи с варочной головки с помощью щетки и промывайте горячей водой, следуя приведенным ниже инструкциям.

1. Вставьте пустой портафильтр в варочный блок.
2. Поместите пустую чашку под варочный блок.
3. Нажмите кнопку эспрессо дважды и наполните чашку водой.

4. Снимите портафильтр с варочного блока и протрите варочный блок сухой тканью.

ПРЕДУПРЕЖДЕНИЕ! Не пытайтесь разбирать варочный блок. Это может повредить варочный блок и привести к утечке.

Очистка резервуара для воды

Слейте оставшуюся воду, сняв резервуар для воды и перевернув его вверх дном над раковиной.

Если кофеварка не использовалась 1-2 дня и стояла с наполненным резервуаром, рекомендуется слить воду и промыть резервуар. Промойте резервуар для воды водой с моющим средством для посуды, хорошо промойте его и вытрите насухо.

ПРИМЕЧАНИЕ! Не мойте резервуар для воды в посудомоечной машине.

Удаление накипи

Чтобы убедиться в эффективной работе вашей кофеварки, очистить внутренние трубки и сохранить аромат вашего кофе, кофеварку необходимо периодически очищать от накипи и проводить техническое обслуживание.

Кроме того, после 500 циклов заваривания отобразится предупреждение об удалении накипи, а кнопка включения мигнет 5 раз, указывая на то, что пришло время очистить кофеварку от накипи.

Предупреждение об удалении накипи будет появляться при каждом запуске, если вы не запустите цикл удаления накипи.

Однако частота очистки зависит от жесткости используемой воды. В следующей таблице приведены рекомендуемые интервалы очистки.

Тип воды	Частота очистки
Мягкая вода (фильтр)	Каждые 100 циклов заваривания
Жесткая вода (из-под крана)	Каждые 50 циклов заваривания

1. Налейте в резервуар 1 л воды с разведенным в ней средством для удаления накипи (можно использовать 3% раствор лимонной кислоты).

ПРИМЕЧАНИЕ! Пожалуйста, также ознакомьтесь с инструкциями по применению средства для удаления накипи.

2. Поставьте пустую чашку или другую подходящую емкость на поддон для сбора капель.

3. Нажмите и удерживайте кнопки приготовления капучино и латте вместе в течение 5 секунд. Кофеварка запустит цикл удаления накипи, который продлится 6 минут, а затем автоматически остановится.

4. Повторяйте предыдущие действия до тех пор, пока резервуар для воды не опустеет.

5. Затем повторите процесс еще два раза, используя только **ЧИСТУЮ ВОДОПРОВОДНУЮ ВОДУ** без каких-либо средств для удаления накипи.

ПРИМЕЧАНИЕ! Чтобы отменить режим очистки от накипи, нажмите кнопку ВКЛ./ВЫКЛ.

ХРАНЕНИЕ

Выполните требования раздела ЧИСТКА И УХОД. Храните прибор в сухом, недоступном для детей прохладном месте.

УТИЛИЗАЦИЯ

Упаковочные материалы являются экологически чистыми и могут быть переработаны. Товары с указанным символом не должны утилизироваться вместе с обычными бытовыми отходами. Для дальнейшей переработки этих продуктов, необходимо сдать их на специализированный сборный пункт.



ВНИМАНИЕ

Установленный производителем срок службы прибора составляет 2 года со дня его приобретения, при условии, что эксплуатация изделия производится в соответствии с данным руководством и применимыми техническими стандартами.

Срок службы изделия и срок действия гарантийных обязательств на него исчисляются со дня продажи или с даты изготовления изделия (в случае, если дату продажи определить невозможно).

Дату изготовления прибора можно найти в серийном номере, расположенном на идентификационной наклейке на корпусе изделия. Серийный номер состоит из 9 знаков. 1-й и 2-й знаки обозначают месяц, 3-й и 4-й — год выпуска продукта.

Упаковку, руководство пользователя, а также сам прибор необходимо утилизировать в соответствии с местной программой по переработке отходов. Не выбрасывайте такие изделия вместе с обычным бытовым мусором.

С адресами и телефонами авторизованных сервисных центров и полным ассортиментом продукции вы можете ознакомиться на сайтах:

www.kromax.se, www.endever.su, www.kromax.ru, 8(800) 5555-88-3

ИЗГОТОВИТЕЛЬ: Evolution Technology Co., Ltd. Эволюшен Технолоджи Ко Лтд, Китай, Шанхай, Мейшенг, 177, стр.3, 6 этаж, офис 631.

Импортер: ООО «ВЛКГрупп» 141009, Московская область, г. Мытищи, Олимпийский проспект, строение 10, помещение 9



ГАРАНТИЙНЫЕ ОБЯЗАТЕЛЬСТВА

На данное изделие предоставляется гарантия 24 месяца со дня продажи. Гарантия распространяется на дефекты материала и недостатки при изготовлении. В рамках настоящей гарантии изготовитель обязуется отремонтировать или заменить любую деталь, которая была признана неисправной, при условии отправки изделия в адрес продавца. Настоящая гарантия признается лишь в том случае, если изделие применялось в соответствии с данным руководством, в него не были внесены изменения, оно не ремонтировалось, не разбиралось неуполномоченными на то специалистами, и не было повреждено в результате неправильного обращения с ним. А также сохранена полная комплектность изделия.



Данная гарантия не распространяется на естественный износ изделия, а также на механические повреждения; воздействие внешней или агрессивной среды; повреждения, вызванные избыточным напряжением сети.

Гарантия вступает в силу только в том случае, если дата покупки подтверждена печатью и подписью продавца на гарантийном талоне. Гарантийный ремонт не влияет на продление гарантийного срока и не инициирует начало новой гарантии.

Согласно п. 2 ст. 5 Федерального закона РФ «О защите прав потребителей», производителем установлен минимальный срок службы для данного изделия, который составляет не менее 2 лет с момента производства при условии, что эксплуатация изделия производится в строгом соответствии с настоящей инструкцией и предъявляемыми техническими требованиями.

ВОЗМОЖНЫЕ НЕПОЛАДКИ И ИХ УСТРАНЕНИЕ

ПРОБЛЕМА	ПРИЧИНА	РЕШЕНИЕ
Устройство не включается, индикация не горит	Нет напряжения в сети	Проверьте наличие напряжения в сети
	Вы подключили кофеварку к сети, но не нажали на кнопку «Вкл/Выкл»	Чтобы включить кофеварку после подключения к сети, нажмите на кнопку «Вкл/Выкл»
Кофе не вытекает из портафильтра	Нет или недостаточно воды в резервуаре	Долейте воду в резервуар
	Неплотно стоит резервуар	Снимите резервуар для воды и правильно установите его
	Кофеварка не может перекачивать воду	Нажмите и удерживайте кнопку приготовления латте в течение 3 секунд, чтобы запустить цикл очистки. Этот процесс поможет кофеварке прокачать воду
	Засорен фильтр	Очистите отверстие фильтра булавкой
Кофе очень медленно вытекает из портафильтра	Кофе слишком мелкого помола	Убедитесь в надлежащей степени помола
	В фильтре слишком много кофе	Убедитесь в надлежащем количестве
	Молотый кофе слишком сильно утрамбован	Разрыхлите кофе и утрамбуйте не так сильно
	Засорен фильтр	Очистите отверстие фильтра булавкой
Кофе слишком быстро выливается	Слишком крупный помол	Убедитесь в соответствующей степени помола
	В фильтре мало кофе	Убедитесь в надлежащем количестве
	Молотый кофе недостаточно крепко утрамбован	Утрамбуйте кофе более плотно

ПРОБЛЕМА	ПРИЧИНА	РЕШЕНИЕ
Кофе холодный	Машина предварительно не разогрета	Дайте горячей воде пройти через прибор со вставленным портафильтром (с фильтром, но без кофейной гущи), прежде чем приготовить первый кофе, чтобы прогреть систему заваривания
	Чашки предварительно не разогреты	Предварительно разогрейте чашки теплой водой или на площадке для подогрева чашек
Кофе не крепкий	Используйте одинарный фильтр для двойной порции эспрессо	Используйте двойной фильтр для двойной порции эспрессо
	Количество кофейной гущи слишком мало	Увеличьте количество кофейной гущи
	Молотый кофе слишком крупный	Используйте более мелкий помол
Под кофемашиной скапливается вода	Резервуар для воды установлен неправильно	Снимите резервуар для воды и правильно установите его
	Поддон для сбора капель заполнен водой	Опорожните и очистите поддон для сбора капель
Кофе стекает с ободка портафильтра	Слишком много кофе в фильтре	Убедитесь, что вы используете правильное количество кофе
	Молотый кофе прилипает к уплотнительному кольцу варочного блока	Выключите кофеварку, подождите, пока она остынет, а затем очистите фильтр, портафильтр и варочную блок, включая уплотнительное кольцо
	Портафильтр закрыт не полностью	Вставьте портафильтр и поворачивайте ручку вправо до тех пор, пока не почувствуете некоторое сопротивление
Индикаторы кнопок приготовления капучино и латте не горят	Резервуар для молока не вставлен	Вставьте резервуар для молока в кофеварку и переведите фиксатор в положение 
	Резервуар для молока вставлен не полностью	Если контейнер для молока установлен на кофеварке, плотно вставьте его и переведите фиксатор в положение  до тех пор, пока не загорятся индикаторы кнопок приготовления капучино и латте

ПРОБЛЕМА	ПРИЧИНА	РЕШЕНИЕ
Молоко не пенится после вспенивания или не выходит из трубки для вспенивания	Закончился пар	Убедитесь, что в резервуаре для воды достаточно воды
	Молоко недостаточно холодное	Охладите молоко и контейнер для взбивания молока перед приготовлением капучино или латте
	Трубка для подачи молока засорилась	Следуйте инструкциям по очистке контейнера для молока и трубки для взбивания молока
Объем готовящегося капучино или латте каждый раз разный	Трубка для взбивания засорена	Следуйте инструкциям по очистке контейнера для молока и трубки для взбивания молока
Из трубки для молока исходит неприятный запах	В системе для вспенивания молока есть остатки молока	Следуйте инструкциям по очистке контейнера для молока и трубки для взбивания молока
Вода не подается	Нет или недостаточно воды в резервуаре	Долейте воду в резервуар
	Неплотно стоит резервуар	Поднимите резервуар, проверьте на наличие посторонних предметов под ним, плотно установите резервуар на кофе варку
Вода вытекает из уплотнения между рожком и кофеваркой	Загрязнилось уплотнение	Отключите кофеварку и оставьте на 2-3 часа, чтобы она остыла. Почистите жесткой стороной губки для мытья посуды ободок на рожке, который прилегает к кофеварке, и почистите уплотнение, к которому прилегает рожок на кофеварке
	Рожок неправильно установлен в кофеварку	Остановите приготовление кофе, снимите рожок и установите правильно
	Фильтр рожка загрязнен	Остановите приготовление кофе, снимите рожок, встряхните кофейную таблетку, выньте фильтр из рожка. Промойте их и просушите

Если ваша ситуация не описана выше, просим Вас обратиться в официальный сервисный центр.

ПРОБЛЕМА	ПРИЧИНА	РЕШЕНИЕ
Из кофеварки вытекает вода на стол	Слишком много воды в поддоне	Вылейте воду из поддона
	Кофеварку пытались переставлять, наклонять или случайно задели с полным резервуаром или поддоном, и вода выплеснулась	Не заливайте воду выше отметки «MAX». Не перемещайте кофеварку, когда в резервуаре или поддоне вода
У кофе кислый привкус	Кофеварка была плохо промыта после удаления накипи	Тщательно вымойте резервуар для воды, наполните чистой водой и включите приготовление двойного эспрессо еще несколько раз, чтобы промыть внутренние части
	Молотый кофе испортился, потому что хранился в горячем влажном месте в течение длительного времени	Используйте свежий молотый кофе. Храните молотый кофе в холодном сухом месте. После вскрытия упаковки с кофе плотно закройте ее и храните в холодильнике, чтобы сохранить свежесть
Не получается пена для капучино	Используемая чашка слишком большая или не той формы	Используйте высокую и узкую чашку
	Вы используете неправильное молоко	Пена не может взбиться из обезжиренного молока
	Плохо промыты стимер и насадка панарелло	Тщательно прочистите стимер и насадку панарелло
	Молоко было нагрето до температуры кипения	Такое молоко взбить не получится, используйте холодное некипяченое молоко
	Стимер опущен в молоко слишком низко	Используйте стимер, как это описано в главе «Приготовление вспененного молока». Также можно установить на стимер насадку, что позволит взбить пенку проще

ПРОБЛЕМА	ПРИЧИНА	РЕШЕНИЕ
Стимер не выдает пар	Бойлер нагревается	Кофеварка подает пар не сразу - бойлер сначала должен нагреться. Подождите, когда индикатор кнопки «Пар» будет гореть непрерывно, и поверните регулятор против часовой стрелки, не убирайте емкость из-под стимера, подача пара скоро начнется. Это не является неисправностью
	В резервуаре для воды кончилась вода	Залейте не менее 150-200 мл воды в резервуар для воды. Подставьте под стимер чашку и повторите попытку подачи пара
	Насадка панарелло или стимер загрязнены	Снимите сначала насадку, тщательно вымойте ее в теплой воде, затем протрите стимер влажной тканью

ОСНОВНЫЕ ТЕХНИЧЕСКИЕ ХАРАКТЕРИСТИКИ

Модель/характеристики	Costa-1098
Напряжение	220 В
Частота тока	50-60 Гц
Мощность	1400 Вт
Объем резервуара	1.3 л
Давление:	20 Бар
Цвет	стальной
Вес:	4.9 кг
Габаритные размеры:	22*32*30.9 см
Длина провода:	0.75 м

