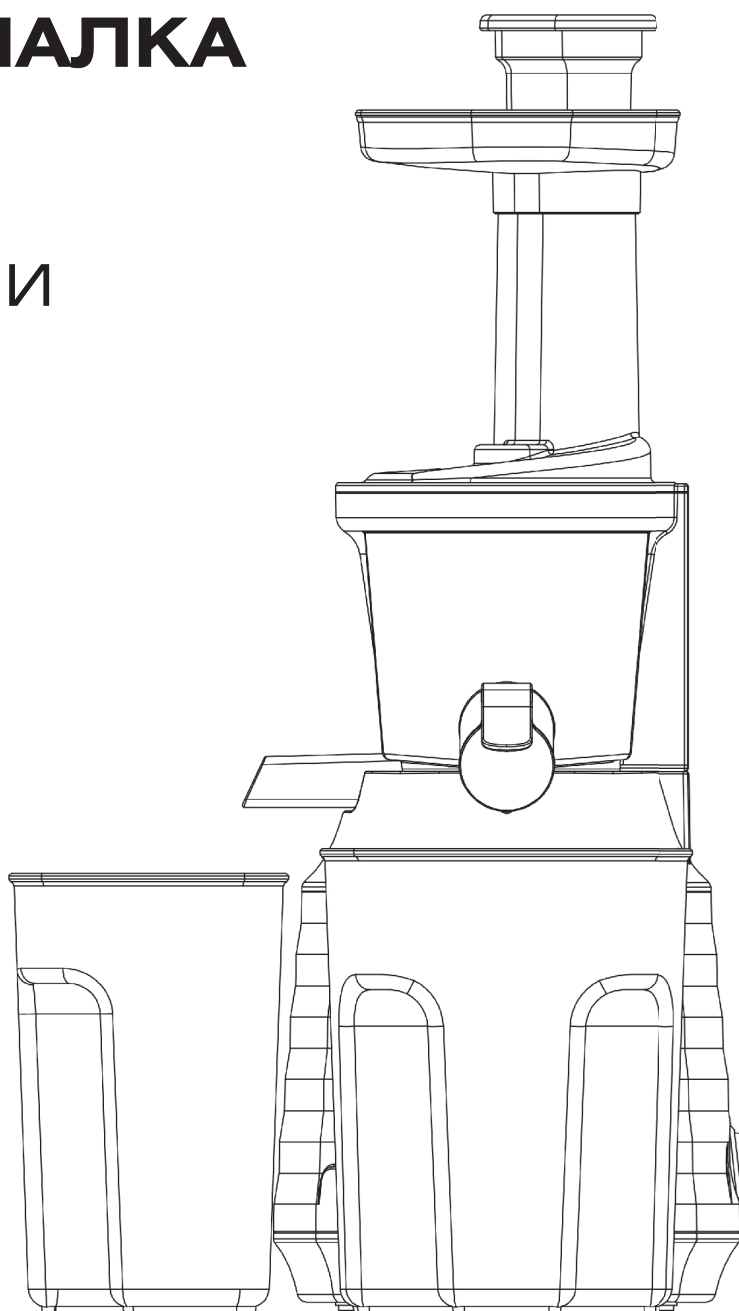




# СОКОВЫЖИМАЛКА PROFI 3100

## РУКОВОДСТВО ПО ЭКСПЛУАТАЦИИ



В целях Вашей собственной безопасности, перед использованием изделия внимательно прочитайте настоящее руководство, сохраняйте для обращения к нему впредь.





## УВАЖАЕМЫЙ ПОКУПАТЕЛЬ!

Благодарим Вас за то, что Вы отдали предпочтение бытовой технике VLK.

VLK - это качество, надёжность и внимательное отношение к нашим покупателям. Мы надеемся, что и в будущем Вы будете выбирать изделия нашей Компании.

Вы можете быть уверены, что электрическая соковыжималка VLK Profi 3100 – это высококачественный прибор, в котором применены новейшие технологии в области использования безопасных для здоровья материалов и компонентов.

Секрет успеха нашей продукции кроется в высоком качестве, соответствующем международным и российским стандартам, а также в доступной цене, ориентированной на самого широкого потребителя.

VLK – это популярная торговая марка современной бытовой техники. Продукция приобрела широкую известность на российском рынке.

Непревзойдённая функциональность, стильный оригинальный дизайн и широкий ассортимент – отличительные черты бытовой техники VLK.

ПРОИЗВОДИТЕЛЬ ИМЕЕТ ПРАВО НА ВНЕСЕНИЕ ИЗМЕНЕНИЙ В ДИЗАЙН, КОМПЛЕКТАЦИЮ, А ТАКЖЕ В ТЕХНИЧЕСКИЕ ХАРАКТЕРИСТИКИ ИЗДЕЛИЯ В ХОДЕ ПОСТОЯННОГО СОВЕРШЕНСТВОВАНИЯ СВОЕЙ ПРОДУКЦИИ БЕЗ ДОПОЛНИТЕЛЬНОГО УВЕДОМЛЕНИЯ ОБ ЭТИХ ИЗМЕНЕНИЯХ.

## СОДЕРЖАНИЕ

КОМПЛЕКТ ПОСТАВКИ	3
ПОКАЗАТЕЛИ ВЫХОДА СОКА ИЗ ОВОЩЕЙ И ФРУКТОВ	3
КРАТКОЕ ОПИСАНИЕ	3
КОМПЛЕКТАЦИЯ	3
МЕРЫ ПРЕДОСТОРОЖНОСТИ	4
ПЕРЕД ПЕРВЫМ ИСПОЛЬЗОВАНИЕМ	4
СБОРКА ПРИБОРА	4
ПОДГОТОВКА ПРОДУКТОВ	5
ЭКСПЛУАТАЦИЯ	5
ФУНКЦИЯ «РЕВЕРС»	6
РАЗБОРКА ПРИБОРА	6
ОЧИСТКА И ХРАНЕНИЕ	6
ВОЗМОЖНЫЕ НЕПОЛАДКИ И ИХ УСТРАНЕНИЕ	7
ТЕХНИЧЕСКИЕ ХАРАКТЕРИСТИКИ	7
УТИЛИЗАЦИЯ	7
ГАРАНТИЙНЫЕ ОБЯЗАТЕЛЬСТВА	8

## КОМПЛЕКТ ПОСТАВКИ

Соковыжималка .....	1 шт.
Контейнеры для сока и мякоти .....	2 шт.
Щетка .....	1 шт.
Руководство по эксплуатации .....	1 шт.
Гарантийный талон .....	1 шт.

В ПОРЯДКЕ ДАЛЬНЕЙШЕГО УЛУЧШЕНИЯ КАЧЕСТВА ПРОДУКЦИИ, ПРОИЗВОДИТЕЛЬ ОСТАВЛЯЕТ ЗА СОБОЙ ПРАВО ВНОСИТЬ ИЗМЕНЕНИЯ В ДИЗАЙН И КОНСТРУКЦИЮ СОКОВЫЖИМАЛКИ, КОТОРЫЕ МОГУТ БЫТЬ НЕ ОТРАЖЕНЫ В НАСТОЯЩЕМ РУКОВОДСТВЕ ПО ЭКСПЛУАТАЦИИ. ВСЕ ИСПОЛЬЗОВАННЫЕ В ДАННОМ РУКОВОДСТВЕ ИЛЛЮСТРАЦИИ ЯВЛЯЮТСЯ СХЕМАТИЧНЫМИ.

## ПОКАЗАТЕЛИ ВЫХОДА СОКА ИЗ НЕКОТОРЫХ ОВОЩЕЙ И ФРУКТОВ

Продукт	Коэффициент*
Яблоки	80%
Груши	80%
Морковь	58%
Арбуз	87%
Виноград	90%
Ананас	84%
Дыня	82%
Гранат	89%

\*Приведено среднее значение, т.к. коэффициент выхода сока зависит от сорта, качества, свежести и особенностей сокоотдачи самих продуктов.

## КРАТКОЕ ОПИСАНИЕ

Что может быть полезнее для здоровья, чем стакан свежевыжатого сока! Разве может сравниться с ним разведённый водой концентрат из пакета с сахаром и консервантами, который мы привыкли называть соком? Свежевыжатый сок - это кладёз витаминов и минералов, так необходимых каждому человеку, а особенно детям, беременным женщинам, пожилым и ослабленным людям. Наслаждаться свежим натуральным соком круглый год, получать заряд бодрости и энергии Вам поможет электрическая шнековая соковыжималка VLK Profi 3100.

Принцип действия соковыжималки шнекового типа основан на уникальном инновационном способе получения сока путем холодного прессового отжима, когда шнек, вращаясь на небольшой скорости, измельчает плоды и выжимает из мякоти сок через фильтр, при этом не происходит интенсивного трения, нагрева и окисления продуктов, соответственно, сохраняются практически все витамины и полезные вещества. Это самый современный способ получить натуральный «живой» сок из любых овощей, фруктов, ягод, зелени и даже трав. Продуктивность шнековой соковыжималки значительно выше, чем у центробежной и составляет 80-90%. Свежевыжатые соки - это витамины и здоровье для Вас круглый год!

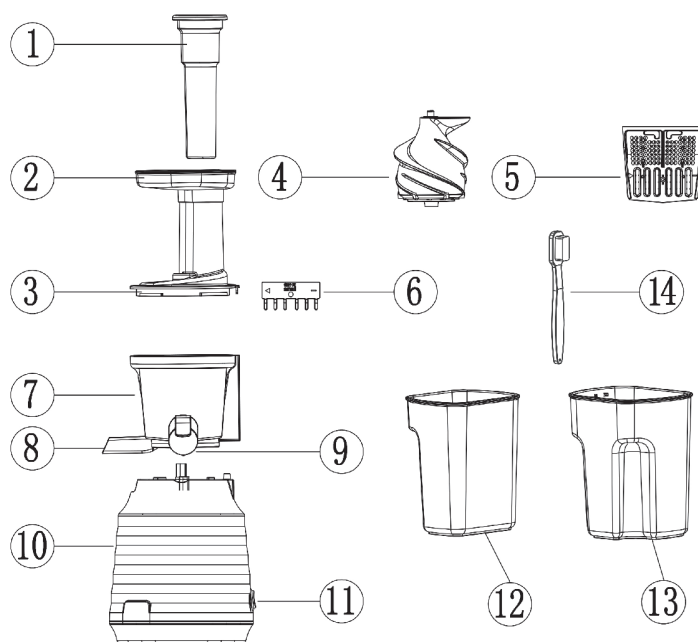
При этом соковыжималка VLK Profi 3100 проста в использовании, тихо работает, быстро разбирается, легко моется. В комплекте идут 2 резервуара для сбора готового сока и мякоти объемом 700 мл. Устройство также оснащено системой защиты: при перегреве или неправильной сборке оно автоматически отключается. Металлический корпус соковыжималки VLK Profi 3100 отличается прочностью, долговечностью, стильным дизайном и приятной расцветкой.

Таким образом, шнековая соковыжималка VLK Profi 3100 – это:

- Уникальный инновационный способ получения сока
- «Живой» сок из мягких и твердых плодов, ягод, зелени, трав
- 100% сохранение всех витаминов и полезных веществ
- Высокая продуктивность - выход сока до 85%!
- Полезные свежие соки для всей семьи круглый год!
- Обязательный атрибут здорового образа жизни

## КОМПЛЕКТАЦИЯ

- 1 Толкатель
- 2 Лоток
- 3 Загрузочное отверстие
- 4 Шнек
- 5 Фильтр
- 6 Крышка фильтра
- 7 Чаша
- 8 Отверстие для мякоти
- 9 Слив для сока
- 10 Основа
- 11 Переключатель
- 12 Чаша для мякоти
- 13 Чаша для сока
- 14 Щеточки для очистки внутренних деталей



## МЕРЫ ПРЕДОСТОРОЖНОСТИ

Не используйте прибор до тех пор, пока внимательно не ознакомитесь с данным руководством.

Прибор должен использоваться только внутри помещений.

Соковыжималка предназначена только для домашнего использования в быту.

Не устанавливайте соковыжималку на неровные и неустойчивые поверхности.

Не включайте соковыжималку в электросеть, напряжение которой выходит за пределы, указанные в технических характеристиках.

Избегайте одновременного использования данного прибора с другими электрическими приборами высокой мощности.

Перед началом работы высвободите сетевой шнур.

Во избежание короткого замыкания и поражения электрическим током, не прикасайтесь к проводу или розетке мокрыми руками.

Во избежание возникновения пожара протирайте пыль с вилки.

Во избежание короткого замыкания регулярно очищайте прибор, избегайте попадания внутрь посторонних предметов.

Не погружайте корпус соковыжималки в воду или другие жидкости. Не мойте ее в посудомоечной машине.

Не допускайте самостоятельного включения и выключения соковыжималки малолетними детьми.

Не оставляйте работающий прибор без присмотра и не позволяйте детям играть с ним.

Во время эксплуатации следите за тем, чтобы резервуары для сока и мякоти, а также чаша не были переполнены содержимым. При их заполнении необходимо отключить соковыжималку от сети, очистить емкости, а затем снова продолжить работу.

Во время работы соковыжималки для загрузки продуктов в желоб пользуйтесь только толкателем, входящим в комплект поставки данной соковыжималки.

Во избежание повреждения устройства, во время его работы не открывайте крышку.

Не допускайте работу устройства в холостом режиме или в режиме перегрузки.

Перед проведением работ по сборке и разборке, перед чисткой, а также после использования не забудьте вынуть сетевой шнур из розетки. Всегда вынимайте вилку шнура питания из розетки после окончания работы. Вынимая вилку, придерживайте розетку. Не тяните за сетевой шнур.

Для увеличения срока эксплуатации соковыжималка оснащена защитой от перегрева. В случае длительной непрерывной работы или возникших перегрузок срабатывает устройство защиты и соковыжималка автоматически отключается. Отсоедините ее от сети и дайте охладиться (в течение 30 минут).

Не пользуйтесь прибором с поврежденным шнуром питания или вилкой, а также, если прибор неисправен. В случае повреждения шнура питания, его замену должен осуществлять производитель или специалист сервисного центра.

Для очистки поверхности устройства используйте слегка влажную тряпку и нейтральное чистящее средство. Нельзя применять такие растворители как бензин, спирт, ацетон и т.п.

Данный прибор не предназначен для использования людьми (включая детей), у которых есть физические, нервные или психические отклонения или недостаток опыта и знаний, за исключением случаев, когда за такими лицами осуществляется надзор или проводится их инструктирование относительно использования данного прибора лицом, отвечающим за их безопасность.

В целях вашей безопасности, если Вы обнаружили дефект устройства, аксессуаров или сетевого шнура, прекратите работу. Не пытайтесь произвести ремонт самостоятельно. Все ремонтные работы должны выполняться только специалистами сертифицированного сервисного центра.

## ПЕРЕД ПЕРВЫМ ИСПОЛЬЗОВАНИЕМ

Извлеките соковыжималку из короба. Внимательно осмотрите устройство на предмет возможных дефектов, сколов и других повреждений корпуса или комплектующих. Использование соковыжималки с любыми повреждениями или неисправностями запрещено. При их обнаружении обратитесь в сервисный центр или к продавцу.

Перед первым употреблением промойте чашу и другие аксессуары, соприкасающиеся с продуктами, теплой водой со средством для мытья посуды.

Перед началом использования установите соковыжималку на ровную устойчивую поверхность.

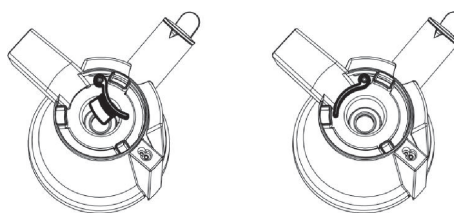
Проверьте правильность сборки соковыжималки. Устройство не включится до тех пор, пока не будет правильно собрано.

При первом запуске устройства возможно появление специфического запаха, обусловленного работой привода. Через некоторое время эксплуатации запах исчезнет.

## СБОРКА ПРИБОРА

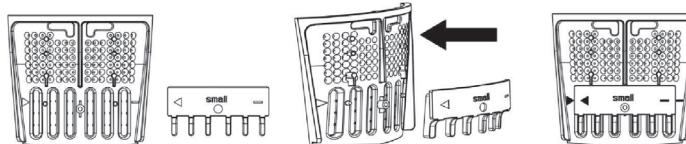
Перед сборкой соковыжималки, пожалуйста, проверьте следующее: под чашей находится желтая резиновая прокладка, которая позволяет всему соку выходить только из дозатора сока. Резиновая прокладка является съемной, просто возьмитесь за одну сторону резиновой прокладки и вытащите ее.

Левое изображение показывает, что резиновая прокладка открыта, правое изображение показывает, что резиновая прокладка закрыта. Как показано ниже:

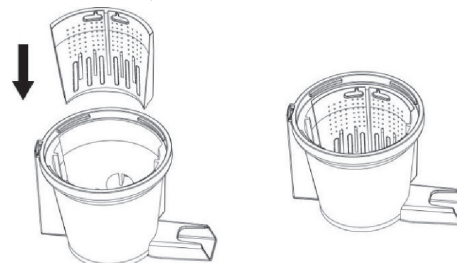


Внимание: резиновая прокладка должна быть плотно закрыта, иначе будет вытекать сок.

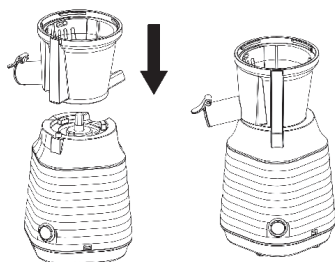
1. Совместите треугольную стрелку и линию визирования фильтра с линией крышки фильтра. Сложите их вместе, следуя направлению стрелки. Как показано ниже:



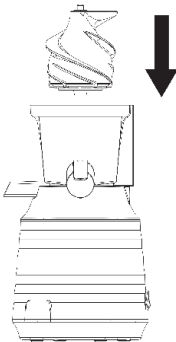
2. Вставьте фильтр в чашу. Как показано ниже:



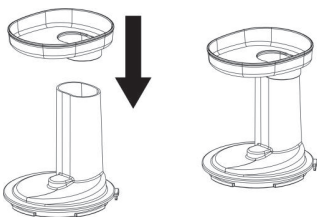
3. Установите чашу на основание, следуя направлению стрелки.



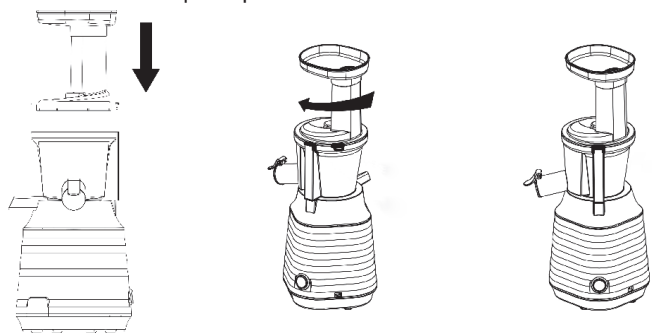
4. Вставьте головку шнека в чашу, убедитесь, что оси головки шнека плотно закреплены на осях основания.



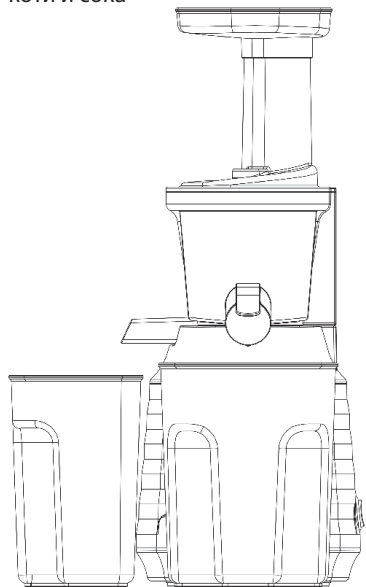
5. Поместите лоток в загрузочное отверстие, следуя направлению стрелки



6) Поместите загрузочный лоток в чашу, следуя направлению стрелки, затем по часовой стрелке поверните загрузочный лоток, чтобы плотно зафиксировать.



7) Установите у носиков выходных отверстий резервуары для мякоти и сока

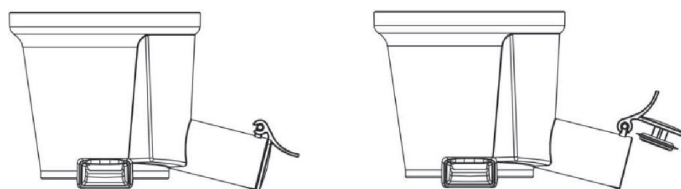


Прибор полностью готов к работе.

8). После получения сока, чтобы предотвратить капание, можно использовать фиксатор на выходное отверстие для сока.

Левое изображение показывает, что носик сока закрыт, правое изображение показывает, что открыт

Как показано ниже:



## ПОДГОТОВКА ПРОДУКТОВ

1. Перед началом работы подготовьте продукты. Хорошо промойте их, подсушите. Удалите жесткую или твердую кожуру, крупные семечки и косточки (слива, персик и др.).

2. Нарезьте на небольшие кусочки, свободно проходящие в загрузочное отверстие размером не более 1x2, 2x2, 2x3 см. Такие твердые продукты, как морковь, редька и др. должны быть нарезаны тонкими дольками, в противном случае может произойти поломка соковыжималки.

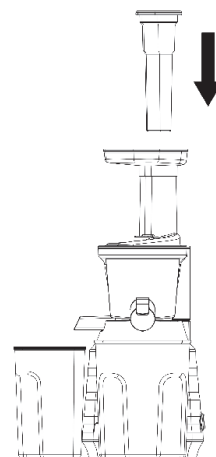
3. Для эффективного отжима сока используйте только свежие продукты. Если овощи и фрукты длительное время хранились в холодильнике, то, чтобы повысить сокоотдачу, поместите их перед началом работы на 10 минут в холодную воду.

4. Для получения морковного сока необходимо брать свежую морковь. Если морковь хранилась при низких температурах в течение нескольких месяцев, то её сокоотдача будет минимальной. В этом случае используйте одновременно с ней другие фрукты или овощи, например, яблоки или груши, что позволит получить достаточное количество вкусного и полезного сока.

### ПРИМЕЧАНИЕ!

Чем тщательнее продукты, будут очищены и обработаны, тем больше качественного сока Вы получите на выходе.

Конструкцией данной соковыжималки не предусмотрено получение сока из твердых зерен.



## ЭКСПЛУАТАЦИЯ

1. Перед началом эксплуатации убедитесь, что устройство собрано правильно и переключатель режимов работы находится в положении «O».

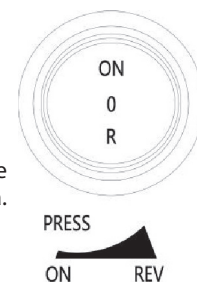
Данная модель соковыжималки оснащена 3-х позиционным переключателем режимов работы:

- «O» — выключение
- «ON» — включение/отжим
- «R» — реверс (обратный ход)

2. Подключите устройство к сети. Не забудьте снять заглушку с отверстия для выхода сока. Установите переключатель в положение «ON».

### ПРИМЕЧАНИЕ

Никогда не включайте данную соковыжималку на холостом ходу, а немедленно начинайте закладывать в загрузочный желоб продукты.



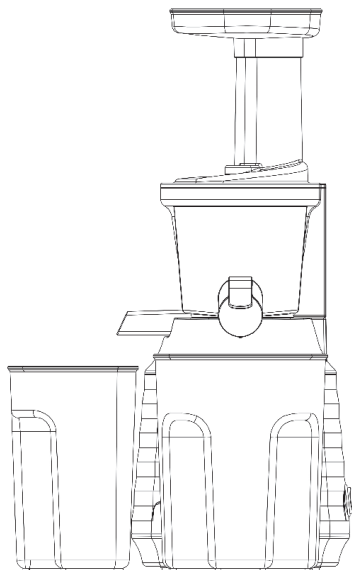
PRESS  
ON REV



#### ВНИМАНИЕ!

В целях Вашей безопасности никогда не прикасайтесь к включенному в сеть прибору мокрыми руками.

3. Медленно, кусочек за кусочком опускайте предварительно подготовленные продукты в загрузочный желоб и проталкивайте толкателем. Не надавливайте сильно на толкатель. Для эффективной и безопасной работы прибора, продукты должны загружаться и проходить по желобу легко и без затруднений, в противном случае может произойти перегрев и поломка двигателя. Никогда не проталкивайте продукты в загрузочный желоб пальцами!



#### ВНИМАНИЕ!

При отжиме сока из очень сочных мягких фруктов и овощей (помидоры, виноград) возможно появление брызг из загрузочного отверстия.

4. Время непрерывной работы соковыжималки составляет 10 минут. По истечении этого времени сделайте перерыв на 5-10 минут, после чего продолжите работу. Во избежание перегрева двигателя и поломки прибора, никогда не превышайте установленное время непрерывной работы!

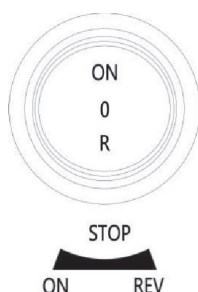
5. После окончания работы переведите переключатель режимов в положение «O», а затем - в положение «R» на 2-3 секунды. Это будет способствовать более легкой разборке и очистке прибора.

6. Установите переключатель в положение «O» и отключите прибор от сети.

## ФУНКЦИЯ «РЕВЕРС»

Иногда при переработке очень твердых или волокнистых овощей и фруктов, двигатель может внезапно остановиться во время работы. В этом случае используйте функцию реверса. Для этого сначала переведите переключатель режимов в положение «O», а затем - в положение «R» на 2-3 секунды. Чтобы освободить шнек, повторите эту операцию 3 раза, слегка придерживая при этом крышку чаши рукой.

Если после этого соковыжималка не возобновит работу в обычном режиме, отключите её от сети, произведите разборку и очистку чаши и шнека. После чего можете снова приступить к работе.



## РАЗБОРКА ПРИБОРА

1. Прежде чем приступить к разборке прибора, убедитесь, что он отключен от сети.
2. Поверните крышку (загрузочный лоток с желобом) против часовой стрелки таким образом, чтобы сдвинуть специальные маркеры на крышке и чаше. Потяните крышку вверх и снимите её с чаши.
3. Потяните чашу вверх и отсоедините её от корпуса соковыжималки.
4. Извлеките из чаши решетку с фильтром и шнеком.

## ОЧИСТКА И ХРАНЕНИЕ

1. Убедитесь, что соковыжималка выключена, а шнур питания отсоединен.
2. Снимите чашу с мякотью и чашу с соком.
3. В соответствии с этапами сборки, пользуйтесь обратным методом, чтобы разобрать все части соковыжималки.
4. Используйте щетку, чтобы очистить все детали под водопроводным краном.
5. Используйте влажную ткань, чтобы протереть основание, не допускайте попадания жидкости в основание.
6. Снимите загрузочный лоток.
8. Храните прибор в сухом, прохладном и вентилируемом месте, вдали от воспламеняющихся и взрывоопасных веществ.

## ВОЗМОЖНЫЕ НЕПОЛАДКИ И ИХ УСТРАНЕНИЕ

Прежде чем обратиться в сервисный центр, пожалуйста, попробуйте самостоятельно устранить неполадки в работе соковыжималки, руководствуясь следующей таблицей:

ПРОБЛЕМА	ПРИЧИНА	МЕТОД УСТРАНЕНИЯ
Устройство не включается	Проблема с сетевым кабелем	Проверьте, не поврежден ли сетевой кабель. Проверьте надежность соединения вилки сетевого кабеля с розеткой электрической сети.
	Неправильная сборка	Произведите сборку устройства в соответствии с инструкцией
Внезапная остановка устройства во время работы	Отсоединение вилки сетевого кабеля от розетки	Вставьте вилку в розетку
	Перегрузка чаши продуктами, наматывание волокон на шнек	Используйте функцию реверса, чтобы освободить чашу от избыточного количества обрабатываемых продуктов и/или шнек от волокон. Если это не помогает, отключите устройство от сети и произведите его разборку и очистку
	Использование крупных кусков твердых овощей и фруктов (морковь и др.)	Всегда нарежьте твердые овощи и фрукты тонкими дольками, согласно инструкции
Протекание сока из чаши на корпус устройства	Отсутствие силиконовой накладки на отверстия для выхода мякоти	Закрепите силиконовую накладку на днище чаши
Сильный посторонний звук во время работы	Аксессуары установлены неправильно или не зафиксированы	Отключите прибор от сети и убедитесь в правильности установки аксессуаров
	Соковыжималка установлена на неровной или неустойчивой поверхности	Всегда устанавливайте устройство на ровную твердую поверхность
	Использование очень твердых овощей или фруктов, например, моркови	Появление постороннего шума допускается
Чаша и аксессуары после использования окрасились	Использование овощей и фруктов с окрашивающим пигментом (морковь, шпинат)	Хорошо промойте чашу и аксессуары сразу после использования, не давая загрязнениям высохнуть. Сильные загрязнения можно удалить, протерев их растительным маслом.

Модель/характеристики	Profi 3100
Напряжение, В/Гц	220/50
Мощность, Вт	200
Тип соковыжималки	шнековая
Материал корпуса	пластик
Материал фильтра	нержавеющая сталь
Ширина загрузочного отверстия, мм	45
Объем резервуара для сока и мякоти, мл	1000/700
Скорость двигателя постоянного тока, об / мин	46
Максимальное время работы, минуты	10
Функция Реверс	Да
Блокировка при неправильной сборке	Да
Автоматический выброс мякоти	Да
Автоотключение при перегреве	Да
Прорезиненные ножки	Да
Длина сетевого шнура, м	1
Габаритные размеры, см	15,5*14*41
Вес, кг	2,22
Цвет	черный / золотой

## УТИЛИЗАЦИЯ

Упаковочные материалы являются экологически чистыми и могут быть переработаны.

Товары с указанным символом не должны утилизироваться вместе с обычными бытовыми отходами. Для дальнейшей переработки этих продуктов, необходимо сдать их на специализированный сборный пункт.



С адресами и телефонами авторизованных сервисных центров и полным ассортиментом продукции вы можете ознакомиться на сайтах:

[www.kromax.se](http://www.kromax.se), [www.VLK.su](http://www.VLK.su), [www.kromax.ru](http://www.kromax.ru).

**8(800) 5555-88-3**

ПРОИЗВОДИТЕЛЬ: Компания VLK srl., via Risorgimento, 21 - 38070 Stenico (TN) Italy / Рисоргименто, 21, Стенико, Тренто, Трентино-Альто Адидже, Италия

ИЗГОТОВЛЕНО: Evolution Technology Co., Ltd. / Эволюшен Технолджи Ко Лтд, Китай, Шанхай, Мейшенг, 177, стр.3, этаж 6, офис 631

ИМПОРТЕР: ООО «Трансэкспресс» 123308 г. Москва, проспект Маршала Жукова, дом 6, строение 4, комната 9.

## ГАРАНТИЙНЫЕ ОБЯЗАТЕЛЬСТВА

На данное изделие предоставляется гарантия 18 месяцев со дня продажи. Гарантия распространяется на дефекты материала и недостатки при изготовлении. В рамках настоящей гарантии изготовитель обязуется отремонтировать или заменить любую деталь, которая была признана неисправной, при условии отправки изделия в адрес продавца. Настоящая гарантия признается лишь в том случае, если изделие применялось в соответствии с данным руководством, в него не были внесены изменения, оно не ремонтировалось, не разбиралось неуполномоченными на то специалистами, и не было повреждено в результате неправильного обращения с ним. А также сохранена полная комплектность изделия.

Данная гарантия не распространяется на естественный износ изделия, а также на механические повреждения; воздействие внешней или агрессивной среды; по-

вреждения, вызванные избыточным напряжением сети. Гарантия вступает в силу только в том случае, если дата покупки подтверждена печатью и подписью продавца на гарантийном талоне. Гарантийный ремонт не влияет на продление гарантийного срока и не иницирует начало новой гарантии.

Согласно п. 2 ст. 5 Федерального закона РФ «О защите прав потребителей», производителем установлен минимальный срок службы для данного изделия, который составляет не менее 2 лет с момента производства при условии, что эксплуатация изделия производится в строгом соответствии с настоящей инструкцией и предъявляемыми техническими требованиями.

УТЮГ ЭЛЕКТРИЧЕСКИЙ  
DELTA-213



МАШИНКА  
ДЛЯ СТРИЖКИ ВОЛОС  
SVEN-985



АЭРОФРИТЮРНИЦА  
AF-118



ХЛЕБОПЕЧКА  
MB-62



ИНДУКЦИОННАЯ  
ПЛИТКА  
IP-23



МЯСОРУБКА  
Sigma-55



МИНИ-КУХНЯ  
DANKO-4040



ЯЙЦЕВАРКА  
VITA-138



ОТПАРИВАТЕЛЬ  
Odyssey Q-7



ЧАЙНИК  
KR-334G



СОКОВЫЖИМАЛКА  
SIGMA-75



ТОСТЕР  
ST-112



МУЛЬТИВАРКА  
VITA-130



МИКСЕР  
SIGMA-28



ПАРОВАРКА  
VITA-171



ПЫЛЕСОС  
VC-630



ТЕРМОПОТ  
Altea-2060



ФЕН  
AURORA-473



ВЕРТИКАЛЬНЫЙ ГРИЛЬ  
Grillmaster 300



КОФЕВАРКА  
COSTA-1060

