

## РУКОВОДСТВО ПО ЭКСПЛУАТАЦИИ КЕРАМИЧЕСКИЙ ЧАЙНИК ENDEVER KR-440C



### КОМПЛЕКТАЦИЯ

Электрический чайник - 1 шт.  
Подставка для чайника - 1 шт.  
Гарантийный талон - 1 шт.  
Руководство по эксплуатации - 1 шт.  
Книга рецептов чая - 1 шт.

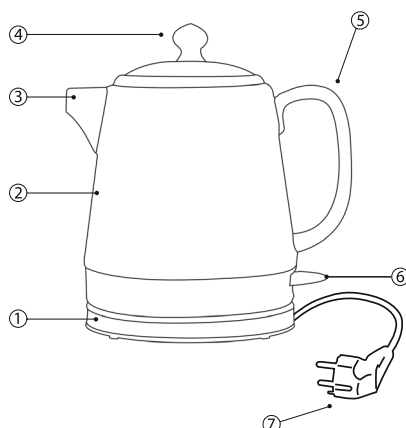
### ТЕХНИЧЕСКИЕ ХАРАКТЕРИСТИКИ

Мощность: 1200 Вт  
Напряжение: 220 В, 50 Гц  
Объем: 1.4 л  
Материал корпуса: керамика  
Длина шнура: 0.75 м  
Размеры: 20.2\*15.5\*23 см  
Вес: 1.3 кг  
Цвет: белый

ПРОИЗВОДИТЕЛЬ ИМЕЕТ ПРАВО НА ВНЕСЕНИЕ ИЗМЕНЕНИЙ В ДИЗАЙН, КОМПЛЕКТАЦИЮ, А ТАКЖЕ В ТЕХНИЧЕСКИЕ ХАРАКТЕРИСТИКИ ИЗДЕЛИЯ В ХОДЕ ПОСТОЯННОГО СОВЕРШЕНСТВОВАНИЯ СВОЕЙ ПРОДУКЦИИ БЕЗ ДОПОЛНИТЕЛЬНОГО ПИСЬМЕННОГО УВЕДОМЛЕНИЯ ОБ ЭТИХ ИЗМЕНЕНИЯХ.

### УСТРОЙСТВО МОДЕЛИ

1. Подставка под чайник с отсеком для хранения шнура
2. Корпус
3. Носик
4. Крышка
5. Ручка
6. Кнопка Вкл/Выкл
7. Шнур питания



### УВАЖАЕМЫЙ ПОКУПАТЕЛЬ!

Благодарим Вас за то, что Вы отдали предпочтение бытовой технике ENDEVER.

Endever – это качество, надёжность и внимательное отношение к нашим покупателям. Мы надеемся, что и в будущем Вы будете выбирать изделия нашей компании.

Керамические чайники ENDEVER KR-440C гарантируют максимальную безопасность при использовании, а нагревательный элемент с низким энергопотреблением гарантирует высокоэффективную работу прибора.

Вы можете быть уверены, что керамические чайники ENDEVER KR-440C – это высококачественные приборы, в которых применены новейшие технологии в области использования безопасных для здоровья материалов и компонентов.

Отличительными особенностями моделей являются: закрытый нагревательный элемент, корпус, изготовленный из высококачественной керамики, которая сохраняет природные свойства воды, световой индикатор работы, возможность вращения чайника на 360°, подключение к сети через подставку, автоматическое отключение при недостаточном количестве воды и по окончании нагрева.

Секрет успеха нашей продукции кроется в высоком качестве, соответствующем международным и российским стандартам, а также в доступной цене, ориентированной на самого широкого потребителя.

ENDEVER – это популярная торговая марка современной бытовой техники. Продукция приобрела широкую известность на российском рынке. Непревзойдённая функциональность, стильный оригинальный дизайн и широкий ассортимент – отличительные черты бытовой техники Endever.

### МЕРЫ БЕЗОПАСНОСТИ

При эксплуатации прибора следуйте нижеприведенному руководству. При правильном использовании он прослужит Вам долгие годы.

Перед включением в розетку проверьте, совпадает ли напряжение сети с питающим напряжением прибора. Это можно узнать из технических характеристик или на заводской табличке, расположенной на приборе. Если Вы хотите использовать удлинитель, убедитесь, что он рассчитан на потребляемую мощность прибора. Разное напряжение тока может привести к короткому замыканию или возгоранию кабеля.

Если Вы хотите выключить прибор из розетки, то шнур питания вынимайте сухими руками непосредственно за саму вилку, а не за провод. Иначе это может привести к разрыву кабеля или удару током. Выключайте прибор из розетки после использования, а также во время очистки или перемещения. Не протягивайте шнур питания около острых углов и краёв, близко к источникам тепла (газовым или электрическим плитам). Не опускайте в воду сам прибор, шнур питания или вилку. Это может привести к неполадкам, которые не соответствуют условиям гарантии.

Следите за тем, чтобы шнур не перекручивался и не перегибался через край стола, дети могут потянуть его или нечаянно споткнуться. Устанавливайте прибор только на сухую ровную поверхность. Соблюдайте также общепринятые правила безопасности при работе с прибором. Прибором могут пользоваться только те дети, которые осознают возможные опасности при не-

правильном использовании. А также если им будут понятны и объяснены инструкции для безопасной эксплуатации прибора. Не разрешается использование прибора и упаковочных материалов для игр детям. Не оставляйте маленьких детей рядом во время работы прибора. Запрещено использование прибора на открытом воздухе. Существует опасность неисправности из-за дождя и других погодных условий. В целях безопасности при подключении к сети, прибор должен быть заземлен. Подключение прибора должно производиться только к заземлённым розеткам. В противном случае устройство не будет отвечать требованиям защиты от поражения электрическим током.

Не разрешается использовать прибор при любых неисправностях. Если прибор неисправен, отсоедините его от сети, вынув вилку из розетки, и обратитесь в авторизованный сервис-центр.

Запрещён самостоятельный ремонт. Все работы по обслуживанию и ремонту должны выполняться авторизованным сервис-центром. Непрофессионально выполненная работа может привести к поломке, травмам и повреждению имущества.

Прибором можно пользоваться только в полностью собранном состоянии. Эксплуатация должна производиться только в бытовых условиях, прибор не предназначен для промышленного использования.

Перед чисткой прибора убедитесь, что он отключен от сети. Всегда поддерживайте прибор в чистом состоянии. Сохраните это руководство для дальнейшей эксплуатации.

Для чистки прибора пользуйтесь мыльной водой, губкой или мягкой тканью. Не используйте химические и абразивные средства для чистки прибора.

Используйте прибор по назначению. Запрещена эксплуатация в целях, не описанных в данном руководстве.

Запрещается открывать крышку нагревающегося чайника. Не открываете крышку прибора сразу же после того как он вскипел.

Не касайтесь корпуса во время работы, берите прибор только за ручку. Производитель не несет ответственности за повреждения, вызванные несоблюдением требований по технике безопасности и правил эксплуатации изделия.

### ЭКСПЛУАТАЦИЯ ЧАЙНИКА

Осторожно выньте прибор из коробки, удалите все упаковочные материалы и рекламные наклейки.

Протрите чайник и все его съёмные части влажной тканью и просушите.

Установите чайник на ровную поверхность и подключите его в розетку. При установке следите за тем, чтобы горячий пар, при закипании чайника, не попадал на мебель, бытовую технику, стены и т.д. Следите за тем, чтобы сетевой шнур не свешивался с края стола или рабочей поверхности, на которой установлен чайник.

Перед первым использованием рекомендуем Вам прокипятить чайник с водой, затем слить ее. Это необходимо для удаления возможного постороннего запаха. При необходимости повторите процесс кипячения.

## КИПЯЧЕНИЕ

Снимите чайник с подставки. Откройте крышку чайника и залейте воду.

**ВНИМАНИЕ!** Не переливайте воду выше отметки MAX. Переполнение уровня воды может привести к выплескиванию воды из прибора во время нагрева. Не наливайте в чайник меньше 0,2 литра воды. В противном случае дно чайника может оказаться сухим, что приведёт к уменьшению срока службы прибора.

Установите наполненный чайник на подставку. Нажмите на кнопку включения/выключения.

Запрещается открывать крышку нагревающегося чайника. Не открывайте крышку прибора сразу же после закипания. Выходящий из чайника пар очень горячий.

Чайник автоматически отключится, как только процесс кипячения закончится. Вы можете сами прервать процесс нагрева, нажав на кнопку включения/выключения.

Аккуратно снимите чайник с подставки, при этом не касайтесь никаких частей чайника (они очень горячие), кроме ручки.

Не выливайте воду из чайника резко и под большим углом.

**ПРИМЕЧАНИЕ!** При снятии чайника с подставки Вы можете обнаружить на подставке конденсат пара или капли воды. Это нормальный процесс в работе прибора, он не должен быть причиной для беспокойства.

## ЧИСТКА И УХОД

Перед очисткой прибора отключите его от электросети. Запрещается использовать для чистки прибора губки с абразивным покрытием, абразивные чистящие средства или растворители типа бензина или ацетона. Запрещается погружать чайник или подставку в воду.

### ОЧИСТКА КОРПУСА

Очищайте внешнюю поверхность чайника мягкой тканью, смоченной теплой водой и мягким чистящим средством.

### ОЧИСТКА ФИЛЬТРА

Накипь не представляет опасности для Вашего здоровья, однако, она может придавать напитку неприятный привкус. Фильтр предотвращает попадание частичек накипи в Ваш напиток. Регулярно очищайте фильтр.

### УДАЛЕНИЕ НАКИПИ

Регулярная очистка чайника от накипи продлит срок его службы.

При нормальном использовании чайника (до 5 раз в день) рекомендуем очищать его от накипи не реже одного раза в 2-3 месяца.

Залейте чайник водой на три четверти максимального объема и доведите воду до кипения. После того, как чайник отключится, долейте в него 8 % раствор уксусной кислоты до отметки максимального уровня (MAX).

Оставьте раствор в чайнике на несколько часов. Вылейте воду из чайника и тщательно сполосните его.

Залейте в чайник чистую воду и дайте ей закипеть.

Вылейте воду из чайника и снова сполосните его чистой водой.

Если в чайнике еще осталась накипь, повторите описанную выше процедуру. Также можно воспользоваться специальным средством для удаления накипи. В этом случае следуйте инструкциям средства по удалению накипи.

Перед повторным использованием убедитесь, что электрические контакты совершенно сухие.

## ГАРАНТИЙНЫЕ ОБЯЗАТЕЛЬСТВА

На данное изделие предоставляется гарантия 18 месяцев со дня продажи. Гарантия распространяется на дефекты материала и недостатки при изготовлении. В рамках настоящей гарантии изготовитель обязуется отремонтировать или заменить любую деталь, которая была признана неисправной. Настоящая гарантия признается лишь в том случае, если изделие применялось в соответствии с данной инструкцией, в него не были внесены изменения, оно не ремонтировалось, не разбиралось неуполномоченными на то специалистами, и не было повреждено в результате неправильного обращения с ним. А также сохранена полная комплектность изделия.

Данная гарантия не распространяется на естественный износ изделия, а также на механические повреждения; воздействие внешней или агрессивной среды; повреждения, вызванные избыточным напряжением сети. Гарантия вступает в силу только в том случае, если дата покупки подтверждена печатью и подписью продавца на гарантийном талоне. Гарантийный ремонт не влияет на продление гарантийного срока и не инициирует начало новой гарантии.

Согласно п. 2 ст. 5 Федерального закона РФ «О защите прав потребителей», производителем установлен минимальный срок службы для данного изделия, который составляет не менее 2 лет с момента производства при условии, что эксплуатация изделия производится в строгом соответствии с настоящей инструкцией и предъявляемыми техническими требованиями.

Внимание! Установленный производителем срок службы прибора составляет два года со дня его приобретения, при условии, что эксплуатация изделия производится

в соответствии с данным руководством и применимыми техническими стандартами.

Срок службы изделия и срок действия гарантийных обязательств на него исчисляются со дня продажи или с даты изготовления изделия (в случае, если дату продажи определить невозможно).

Дату изготовления прибора можно найти в серийном номере, расположенном на идентификационной наклейке на корпусе изделия. Серийный номер состоит из 9 знаков. 1-й и 2-й знаки обозначают месяц, 3-й и 4-й — год выпуска продукта.

## УТИЛИЗАЦИЯ

Упаковку, руководство пользователя, а также сам прибор необходимо утилизировать в соответствии с местной программой по переработке отходов. Не выбрасывайте такие изделия вместе с обычным бытовым мусором.

Упаковочные материалы являются экологически чистыми и могут быть переработаны.

Товары с указанным символом не должны утилизироваться вместе с обычными бытовыми отходами. Для дальнейшей переработки этих продуктов, необходимо сдать их на специализированный сборный пункт.



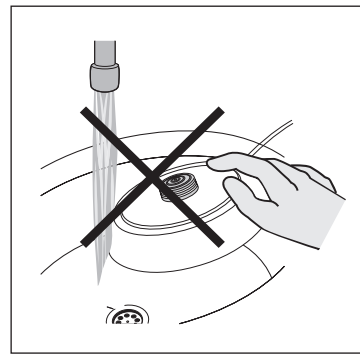
С адресами и телефонами авторизованных сервисных центров и полным ассортиментом продукции вы можете ознакомиться на сайтах: [www.kromax.se](http://www.kromax.se), [www.endever.su](http://www.endever.su), [www.kromax.ru](http://www.kromax.ru) или узнать по телефону 8 (800) 5555-88-3.

Производитель: Компания Kromax Group Co.Ltd., Индустриваген 2, Карлскрона, Швеция

Изготовитель: Evolution Technology Co., Ltd. / Эволюшен Технолоджи Ко Лтд, Китай, Шанхай, Мейшенг, 177, стр.3, этаж 6, офис 631

Импортер: ООО "Трансэкспресс", 123308 Москва, проспект Маршала Жукова, дом 6, строение 4, помещение 9.

EAC



## НЕИСПРАВНОСТИ И ИХ УСТРАНЕНИЕ

НЕИСПРАВНОСТЬ	ВОЗМОЖНАЯ ПРИЧИНА	СПОСОБ УСТРАНЕНИЯ
Чайник не включается (индикатор не светится)	Отсутствие питания	Проверьте подачу питания на электрический чайник
Чайник преждевременно выключается / не закипает	Накипь на нагревательном элементе	Очистите нагревательный элемент согласно разделу "Очистка и уход"