

РУКОВОДСТВО ПО ЭКСПЛУАТАЦИИ

Благодарим Вас за приобретение электрической паровой швабры ENDEVER Odyssey Q-623. При правильном использовании она прослужит Вам долгие годы. Перед началом эксплуатации изделия внимательно прочитайте данное руководство, в котором содержится важная информация, касающаяся безопасности использования, и рекомендации по правильному уходу за изделием.

ПРОИЗВОДИТЕЛЬ ИМЕЕТ ПРАВО НА ВНЕСЕНИЕ ИЗМЕНЕНИЙ В ДИЗАЙН, КОМПЛЕКТАЦИЮ, А ТАКЖЕ В ТЕХНИЧЕСКИЕ ХАРАКТЕРИСТИКИ ИЗДЕЛИЯ В ХОДЕ ПОСТОЯННОГО СОВЕРШЕНСТВОВАНИЯ СВОЕЙ ПРОДУКЦИИ БЕЗ ДОПОЛНИТЕЛЬНОГО УВЕДОМЛЕНИЯ ОБ ЭТИХ ИЗМЕНЕНИЯХ.

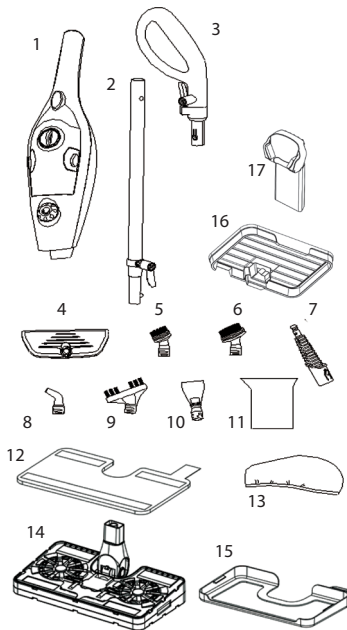


СОДЕРЖАНИЕ

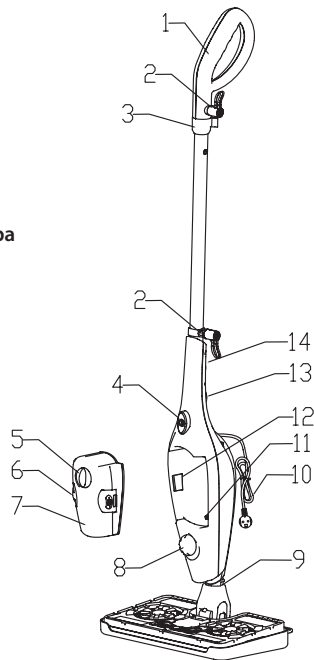
КРАТКОЕ ОПИСАНИЕ	2
МЕРЫ ПРЕДОСТОРОЖНОСТИ	3
ФУНКЦИОНАЛЬНЫЕ ОСОБЕННОСТИ	5
ПОДГОТОВКА К РАБОТЕ	5
ЭКСПЛУАТАЦИЯ	6
ОЧИСТКА И ТЕХНИЧЕСКОЕ ОБСЛУЖИВАНИЕ ПРОДУКТА	9
ВОЗМОЖНЫЕ ПРОБЛЕМЫ И МЕТОДЫ ИХ УСТРАНЕНИЯ	10
ОСНОВНЫЕ ТЕХНИЧЕСКИЕ ХАРАКТЕРИСТИКИ	12
ГАРАНТИЙНЫЕ ОБЯЗАТЕЛЬСТВА	13
УТИЛИЗАЦИЯ	14

ОПИСАНИЕ ИЗДЕЛИЯ

- 1 Корпус
- 2 Удлинительная трубка
- 3 Рукоятка
- 4 Насадка для стекол
- 5 Малая круглая щетка
- 6 Большая круглая щетка
- 7 Струйная насадка
- 8 Угловая насадка
- 9 Длинная щетка
- 10 Щелевая насадка
- 11 Мерная емкость
- 12 Тканевая накладка из микрофибры для пола*2 шт
- 13 Тканевая накладка из микрофибры для чистки одежды
- 14 Насадка для пола
- 15 Насадка для ковров
- 16 Напольная подставка для вертикальной парковки
- 17 Фиксатор швабры к подставке для вертикальной парковки



- 1 Рукоятка
- 2 Держатель кабеля питания
- 3 Удлинительная трубка
- 4 Кнопка ВКЛ/ВЫКЛ
- 5 Крышка бака для воды
- 6 Фиксатор бака для воды
- 7 Бак для воды
- 8 Ручка регулировки подачи пара
- 9 Поворотный механизм
- 10 Провод питания
- 11 Форсунка для подачи воды из бака
- 12 Световой индикатор работы
- 13 Кнопка подачи пара
- 14 Фиксатор трубки.



МЕРЫ ПРЕДОСТОРОЖНОСТИ

Данное руководство содержит важную информацию, необходимую для правильной эксплуатации изделия. Не используйте прибор до тех пор, пока внимательно не ознакомитесь с ним. Неукоснительное соблюдение правил эксплуатации, ухода и содержания изделия гарантируют его надежную и безотказную работу. Если вилка не полностью входит в розетку, не применяйте силу, переверните ее или используйте специальный переходник. Прибор предназначен для использования только внутри помещений. Данный прибор может использоваться только в целях, описанных в данном руководстве. Использование в других целях запрещено.

Во избежание загрязнения обрабатываемых материалов следует использовать питьевую воду. Рекомендуется использование очищенной воды. Не включайте изделия в электросеть, напряжение которой выходит за пределы, указанные в технических характеристиках. Во избежание возникновения пожара протирайте пыль с вилки.

Во избежание короткого замыкания и поражения электрическим током не прикасайтесь к проводу или розетке мокрыми руками. Перед началом работы высвободите сетевой шнур. Избегайте одновременного использования данного прибора с другими электрическими приборами высокой мощности. Перед началом работы подсоедините все необходимые аксессуары для проглаживания и очистки, наполните водой водяной бак, затем можете

включать прибор.

Прибор следует устанавливать на плоскую и устойчивую поверхность. Во избежание деформации водяного бака не заливайте в него горячую воду. Бак нужно наполнять перед применением и периодически проверять уровень воды.

Не набирайте воду непосредственно из-под крана. Не добавляйте очищающие средства в водяной бак. Сетевой шнур и паровые трубки не должны соприкасаться с нагревательными или металлическими элементами прибора. Не оставляйте работающий прибор без присмотра и не позволяйте детям играть с ним. Нельзя использовать прибор вне помещения или в помещении, где используется аэрозольная продукция или применяется кислород. Во время работы прибора не направляйте пар в сторону людей, животных и электрических приспособлений. Во время работы прибора не прикасайтесь к выходному паровому отверстию и шлангу подачи пара, а также не тяните сетевой шнур. Прекратите использование прибора, если насадка упала, имеет видимые повреждения или происходит утечка пара.

Во избежание получения ожогов паром после работы нужно отключить электропитание прибора, вынув сетевую вилку из розетки. Только затем, когда прибор остынет, слить остатки воды и упаковать его для хранения. Просушите прибор до его упаковки. При отключении сетевого шнура тяните за вилку, а не за шнур.

Для очистки поверхности прибора используйте сухую тряпку и нейтральное чистящее средство. Нельзя применять такие растворители как бензин, спирт, амилацетат и т.п. Избегайте попадания посторонних предметов и влаги внутрь корпуса изделия. Не храните прибор в сырых, незащищенных от коррозии местах. Храните прибор подальше от воспламеняющихся и взрывоопасных веществ. Перед наполнением или сливом воды из бака, отключите электропитание и отсоедините сетевую вилку. Не открывайте и не разбирайте водяной бак во время работы.

В целях Вашей безопасности, если Вы нашли дефект аксессуаров или сетевого шнура, прекратите работу. Замену шнура питания должен производить специалист сервисной службы. Вынимайте вилку шнура питания из розетки при выключении изделия на длительное время. Перед тем как очистить или произвести ремонт прибора, необходимо отключить электропитание, отсоединить сетевую вилку, освободить от давления нагревающий элемент и дать прибору остыть. В случае возникновения любых неисправностей, не пытайтесь самостоятельно отремонтировать прибор. Не доверяйте ремонт случайным лицам. Все ремонтные работы должны выполнять только специалисты авторизованного сервисного центра. Данный прибор не предназначен для эксплуатации людьми (включая детей), у которых есть физические, нервные или психические отклонения или недостаток опыта и знаний, за исключением случаев, когда за такими лицами осуществляется надзор или проводится их инструктирование относительно использования

данного прибора лицом, отвечающим за безопасность. Используйте изделие только для очистки горизонтальных поверхностей.

ВАЖНО: *не допускается использование для очистки стен. Не используйте прибор для чистки кожаных изделий, изделий из синтетических материалов, вельвета и других материалов, чувствительных к пару. Не используйте изделие для чистки пола, если пол проходил полировку воском. Не используйте изделие без установки насадки из микрофибры. Осторожно снимайте насадку с микрофиброй сразу после окончания использования паровой швабры. Не используйте изделие при пустом резервуаре для воды. Перед очисткой всегда рекомендуется протестировать на небольшом участке поверхности, подлежащий очистке. Мы также рекомендуем вам ознакомиться с инструкциями по использованию и уходу от производителя напольного покрытия.*

ВНИМАНИЕ! Паровая швабра— сложное электротехническое устройство. Перед его включением внимательно изучите настоящее руководство по эксплуатации. Изучите функции управления и надписи на корпусе изделия. Соблюдайте правила безопасности при эксплуатации.

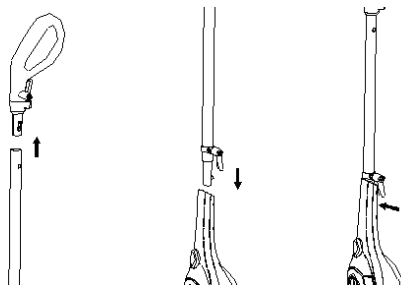
ФУНКЦИОНАЛЬНЫЕ ОСОБЕННОСТИ

- конструкция корпуса 3 в 1: паровая швабра, компактный отпариватель и пароочиститель.
- Использует пар для удаления грязи, пятен и чистки без использования чистящих средств
- Подходит для очистки большинства типов поверхностей, таких как деревянное и ламинированное покрытие пола, натуральный и искусственный камень, керамика, керамическая плитка, линолеум, металлическая поверхность.
- Регулировка подачи пара
- Готовность к работе до 25 секунд
- Максимальная температура пара до 105 градусов
- Съёмный бак для воды 350 мл
- Большой выбор сменных насадок позволяет использовать на максимум все возможности
- Функция автоотключения при нехватке воды в баке
- Функция защиты от перегрева
- Превосходно очищает и дезинфицирует обрабатываемые поверхности

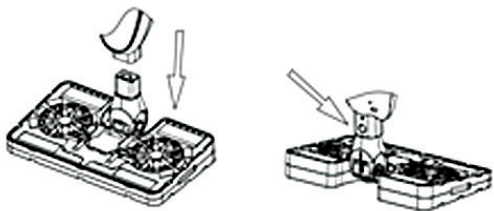
ПОДГОТОВКА К РАБОТЕ

ПРИМЕЧАНИЕ: Каждая паровая швабра проходит 100% заводские испытания для обеспечения эксплуатационных характеристик и безопасности продукта. При первой сборке вашей новой паровой швабры вы можете заметить остатки воды внутри устройства – это означает, что продукт был проверен отделом качества на производстве.

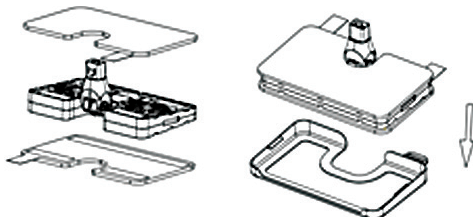
1. Извлеките все детали из упаковки. Убедитесь, что все части имеются в наличии.
2. Вставьте рукоятку в верхнюю часть удлинительной трубки, как показано на рис 1.
3. Соедините корпус с удлинительной трубкой, как показано на рис 2.
4. Для снятия удлинительной трубки нажмите на фиксатор трубки. рис 3.



5. Соедините насадку для пола с корпусом, рис 4. Для снятия насадки для пола нажмите на фиксатор насадки с тыльной стороны швабры рис 5.



6. Закрепите тканевые накладки на насадке для пола как показано на Рис.6. Для снятия накладки для ковров наступите аккуратно на выступ на ней и потяните швабру немного наверх. (Рис 7)



7. Размотайте провод питания и зафиксируйте его на держателе для провода питания.

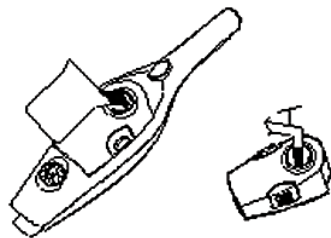
ЭКСПЛУАТАЦИЯ

1. Заполнение резервуара водой.

ВАЖНО: убедитесь, что устройство отсоединено от розетки питания перед заполнением бака водой и перед прикреплением чистящей прокладки из микрофибры к нижней части головки швабры. Никогда не используйте паровую швабру без тканевой накладки из микрофибры, прикрепленной к насадке для пола.

ВНИМАНИЕ: Необходимо использовать только дистиллированную воду. Вода из-под крана приведет к скорой поломке устройства и снятию с гарантии, поскольку содержит много минеральных примесей, которые образуют накипь на внутренних частях прибора.

Откройте крышку бака, затем заполните бак водой до желаемого уровня, после этого плотно закройте крышку обратно, как показано на рис. 8. Использовать воду комнатной температуры, не использовать ни какие чистящие средства и иные жидкости, кроме воды.



Вы также можете снять бак для воды, нажав на кнопки фиксации бака для воды, наполнить водой при помощи мерной емкости.

Установите бак для воды обратно на место, а затем надавите на него до щелчка, чтобы надежно зафиксировать.

2. Использование Паровой Швабры

После того, как вы завершили подготовительную работу, мы готовы к работе.

- Подсоедините устройство к сети питания
- Нажмите на кнопку ВКЛ / ВЫКЛ, индикатор питания загорится красным, примерно через 25 секунд прибор нагреется до рабочей температуры и индикатор работы загорится синим светом.

Если индикаторы не загораются, пожалуйста, ознакомьтесь с разделом «Устранение неполадок» для получения более подробной информации.

- Нажмите кнопку подачи пара, чтобы начать подачу пара.
- Для различного использования мощности подачи пара вы можете регулировать, поворачивая ручку увеличения или кнопку уменьшения мощности подачи пара. (рис 9)



Время работы паровой швабры зависит от интенсивности подачи пара. Оно примерно составляет до 25 минут, в зависимости от выбранного режима подачи пара. Следите затем, чтобы паровая швабра не перегревалась.

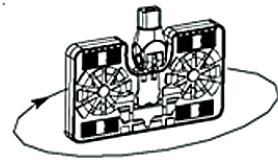
ВНИМАНИЕ: Если в баке для воды нет воды, индикаторы работы загорятся красным и будут мигать, указывая на необходимость добавления воды.

- Для выключения прибора нажмите кнопку подачи пара и после кнопку ВКЛ/ВЫКЛ.

ИСПОЛЬЗОВАНИЕ НАСАДОК

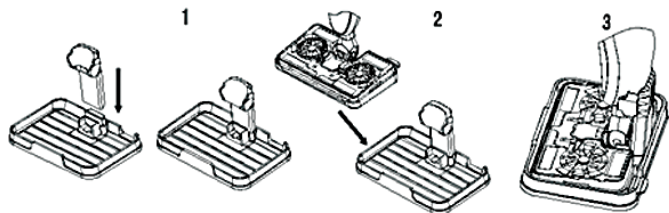
1. Насадка для пола

Во время обычной очистки паровая насадка для пола поворачивается под большим углом, что позволяет очистить в углах и можно поворачивать на 360° для продолжения использования чистой накладкой (рис 10)



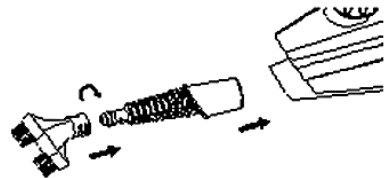
2. Напольная подставка для вертикальной парковки

Установите фиксатор швабры на напольной подставке. Установите швабру на подставку. Зафиксируйте швабру на подставке. (рис. 11)








ИСПОЛЬЗУЙТЕ В КАЧЕСТВЕ КОМПАКТНОГО ПАРООЧИСТИТЕЛЯ ИЛИ ОТПАРИВАТЕЛЯ

- Нажмите на кнопку фиксации удлинительной трубки на корпусе, извлеките трубку из основного корпуса.
- Снимите насадку для пола.
- Установите струйную насадку на ее место. Она же является переходником для других насадок.
- Выберите подходящие аксессуары из набора по типу обрабатываемой поверхности. В соответствии с рис. 12 установите необходимую насадку.



АКСЕССУАР	ИЗОБРАЖЕНИЕ	ПРИМЕНЕНИЕ
Насадка для стекол / для отпаривания одежды		Стеклоочиститель, зеркала, окна. Совместно с тканевой накладкой для одежды: для разглаживания складок на одежде, отпаривания драпировок, скатертей, обивки мебели и многого другого.
Малая и большая круглая щетка		Духовки, микроволновые печи, кухонные плиты, душевые кабины, ванны, смесители, плитка, затирка, игрушки, холодильники и т.д.
Угловая насадка		Поверхности плит, по краям раковин, затирка, микроволновые печи, раковины, труднодоступные места и т.д.
Длинная щетка		Очистка всех швов затирки, отшлифованных или нешлифованных.

Щелевая насадка		Соскабливание запекшихся продуктов, грязи и жира. Удаление остатков или других труднодоступных веществ с поверхностей, таких как плиты и духовки.
Тканевая накладка из микрофибры для чистки одежды		Для использования при отпаривании одежды, драпировок, скатертей и т.д.
Тканевая накладка из микрофибры для пола*2 шт		Для уборки напольных покрытий и ковров.
Струйная насадка		Для многофункционального применения.
Насадка для ковровых покрытий		Для очистки разного типа напольного коврового покрытия.

ВНИМАНИЕ: Убедитесь, что устройство отключено от сети во время установки аксессуаров.

ПРЕДУПРЕЖДЕНИЕ: Не добавляйте чистящие растворы, ароматизированные духи, масла или любые другие химические вещества в воду, используемую в данном приборе, так как это может повредить его или сделать небезопасным для использования.

ВАЖНО: Используйте только дистиллированную воду, если водопроводная вода в вашем районе очень жесткая.

ОЧИСТКА И ТЕХНИЧЕСКОЕ ОБСЛУЖИВАНИЕ ПРОДУКТА

1. Давайте прибору полностью остыть перед чисткой или хранением.
2. Сливайте всю воду из бака для воды после каждого использования.
3. Мойте накладку из микрофибры в теплой воде с мягким моющим средством.
4. Протрите прибор сухой тряпкой для удаления остатков влаги.
5. Храните прибор в защищенном сухом месте, недоступном для детей месте.

Очистка бака для воды от известкового налета:

- Снимите бак для воды.
- Подготовьте раствор для чистки от накипи. Добавьте две столовые ложки винного уксуса в полный бак с водой.
- Закройте крышку. Встряхните бак.
- Оставьте на 10-15 мин раствор в баке.
- Слейте раствор из бака, промойте водой и просушите.
- Установите бак обратно.

Процедура очистки паровой швабры от известкового налета:

Если ваша паровая швабра начинает вырабатывать пар медлен-

нее, чем обычно, или перестает вырабатывать пар, возможно, вам потребуется удалить известковый налет. Известковый налет со временем может образоваться на металлических деталях и сильно повлиять на производительность швабры.

Необходимо регулярно удалять известковый налет каждые 25-50 раз, когда вы используете полный бак воды, или, по крайней мере, раз в месяц, особенно в районах с жесткой водой.

Частота удаления известкового налета зависит от жесткости вашей воды и от того, как часто вы пользуетесь паровой шваброй.

ВАЖНО: *Используйте только дистиллированную воду для продления сроков эксплуатации прибора.*

1. Приготовьте раствор из 1/3 белого уксуса и 2/3 воды и добавьте в бак для воды.
2. Закрепите и расположите устройство таким образом, чтобы выпускаемый пар направлялся в сторону от пола или окружающих предметов и поверхностей. Подключите устройство к розетке, включите его нажатием кнопки включения и дайте устройству выпустить пар, чтобы раствор уксуса/воды был полностью израсходован.
3. Повторите описанную выше процедуру столько раз, сколько необходимо, пока не будет восстановлена естественная подача пара.
4. Наполните бак для воды чистой водой и промойте бак.
5. Наполните бак для воды чистой водой, подсоедините к устрой-

ству и выпустите пар 5-8 мин, чтобы очистить систему от раствора.

ВАЖНО: *Не оставляйте прибор без присмотра в процессе удаления известкового налета и/или во время использования.*

ВАЖНО: *После каждого удаления известкового налета проводите пробную очистку на подходящем небольшом изолированном участке, чтобы убедиться, что в системе не осталось раствора и мусора.*

Очистка аксессуаров от известкового налета:

Со временем на насадках может образовываться известковый налёт, что будет ухудшать подачу пара. Рекомендуем производить очистку регулярно. Для этого приготовьте раствор уксуса с водой (Две столовые ложки винного уксуса и 200 мл воды), налейте в емкость. Опустите в раствор насадки, оставьте на пару часов, промойте после под проточной водой.

Очистка накладки из микрофибры:

- Машинная стирка в режиме «40 градусов». Всегда используйте мягкое моющее средство.

- Для достижения наилучших результатов по уходу разложите для просушки.

ВАЖНО: *Никогда не используйте отбеливатель или средство для смягчения ткани при стирке накладки из микрофибры.*

ВОЗМОЖНЫЕ ПРОБЛЕМЫ И МЕТОДЫ ИХ УСТРАНЕНИЯ

ПРОБЛЕМА	ПРИЧИНА	РЕШЕНИЕ
Пониженный уровень пара или его отсутствие	Возможно, резервуар для воды пуст	Добавьте воду в резервуар для воды
	Возможно, заблокировано сопло подачи пара	Очистите насадку для подачи пара
	Устройство не подключено к электросети	Убедитесь, что устройство подключено к сети
	Не нажата кнопка подачи пара	Нажмите кнопку подачи пара
	Ручка управления подачей пара находится в минимальном положении.	Поверните ручку подачи пара по часовой стрелке
Устройство не включится	Перегорел предохранитель или прерыватель эл цепи дома.	Проверьте электро щиток на предмет неработающего предохранителя. Замените предохранитель или переустановите автоматич. выключатель в домашних условиях.
	Шнур питания не подключен к розетке	Подключите шнур к работающей цепи
	Перегорел внутренний предохранитель	Обратитесь в сервисный центр
Белые пятна на полу	Вода с большим количеством примесей	Используйте дистиллированную воду

При включении подачи пара нет пара	не слышна работа помпы	Обратитесь в сервисный центр
Капли воды выходят вместе с паром	Пар конденсируется в патрубках, паровом сопле, затем выходит вместе с паром наружу.	Это нормальное явление, обусловленное конструкцией прибора и законами физики.
	При первом использовании внутренние патрубки не прогреты, поэтому в первые мгновения возможен выход конденсата.	Немного подождать, это должно пройти после нагрева патрубков.

ОСНОВНЫЕ ТЕХНИЧЕСКИЕ ХАРАКТЕРИСТИКИ

Модель/характеристики	Odyssey Q-623
Напряжение	220 В
Частота тока	50-60 Гц
Мощность	1600 Вт
Объем бака	350 мл
Размеры(В*Ш*Д)	22,2*32,8*118 см
Вес нетто	2.67 кг
Длина провода питания	4.8 м
Время подготовки к работе	до 25 с
Время работы	от 25 мин
Давление пара	1 бар
Подача пара	до 35 г/мин
Температура подачи пара	до 105°C
Цвет	черный

ГАРАНТИЙНЫЕ ОБЯЗАТЕЛЬСТВА

На данное изделие предоставляется гарантия 24 месяцев со дня продажи. Гарантия распространяется на дефекты материала и недостатки при изготовлении. В рамках настоящей гарантии изготовитель обязуется отремонтировать или заменить любую деталь, которая была признана неисправной, при условии отправки изделия в адрес продавца. Настоящая гарантия признается лишь в том случае, если изделие применялось в соответствии с данным руководством, в него не были внесены изменения, оно не ремонтировалось, не разбиралось неуполномоченными на то специалистами, и не было повреждено в результате неправильного обращения с ним. А также сохранена полная комплектность изделия. Данная гарантия не распространяется на естественный износ изделия, а также на механические повреждения; воздействие внешней или агрессивной среды; повреждения, вызванные избыточным напряжением сети. Гарантия вступает в силу только в том случае, если дата покупки подтверждена печатью и подписью продавца на гарантийном талоне. Гарантийный ремонт не влияет на продление гарантийного срока и не инициирует начало новой гарантии. Согласно п. 2

ст. 5 Федерального закона РФ «О защите прав потребителей», производителем установлен минимальный срок службы для данного изделия, который составляет не менее 2 лет с момента производства при условии, что эксплуатация изделия производится в строгом соответствии с настоящей инструкцией и предъявляемыми техническими требованиями.

УТИЛИЗАЦИЯ


Упаковочные материалы являются экологически чистыми и могут быть переработаны.

Товары с указанным символом не должны утилизироваться вместе с обычными бытовыми отходами. Для дальнейшей переработки этих продуктов, необходимо сдать их на специализированный сборный пункт.

С адресами и телефонами авторизованных сервисных центров и полным ассортиментом продукции вы можете ознакомиться на сайтах:

www.kromax.se, www.endever.su, www.kromax.ru



 **8(800) 5555-88-3**

ИЗГОТОВИТЕЛЬ: Evolution Technology Co., Ltd. / Эволюшен Технолоджи Ко Лтд, Китай, Шанхай, Мейшенг, 177, стр.3, 6 этаж, офис 631.

ИМПОРТЕР: ООО «ВЛКГрупп», 141009, Московская область, г. Мытищи, Олимпийский проспект, строение 10, помещение 9

