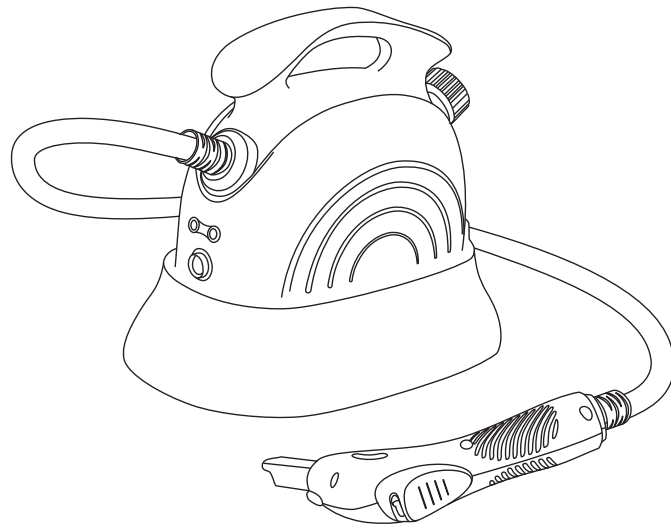


УНИВЕРСАЛЬНЫЙ ОТПАРИВАТЕЛЬ- ПАРООЧИСТИТЕЛЬ ODYSSEY Q-804

РУКОВОДСТВО ПО ЭКСПЛУАТАЦИИ



В целях Вашей собственной безопасности, перед использованием изделия внимательно прочитайте настоящее руководство, сохраняйте для обращения к нему впредь.

СОДЕРЖАНИЕ

КОМПЛЕКТ ПОСТАВКИ	3
КРАТКОЕ ОПИСАНИЕ	3
ФУНКЦИОНАЛЬНЫЕ ОСОБЕННОСТИ	5
МЕРЫ ПРЕДОСТОРОЖНОСТИ	6
ОПИСАНИЕ ИЗДЕЛИЯ	9
ПОДГОТОВКА К ЭКСПЛУАТАЦИИ	10
ИНСТРУКЦИЯ ПО ИСПОЛЬЗОВАНИЮ АКСЕССУАРОВ	11
ЭКСПЛУАТАЦИЯ В РЕЖИМЕ ПАРООЧИСТИТЕЛЯ	13
ЭКСПЛУАТАЦИЯ В РЕЖИМЕ ОТПАРИВАТЕЛЯ	15
ОТКЛЮЧЕНИЕ ПРИБОРА	16
ЧИСТКА И ХРАНЕНИЕ	16
УТИЛИЗАЦИЯ	18
ВОЗМОЖНЫЕ ПРОБЛЕМЫ И МЕТОДЫ ИХ УСТРАНЕНИЯ	19
ОСНОВНЫЕ ТЕХНИЧЕСКИЕ ХАРАКТЕРИСТИКИ	20
ГАРАНТИЙНЫЕ ОБЯЗАТЕЛЬСТВА	21

КОМПЛЕКТ ПОСТАВКИ

Пароочиститель
Тканевый чехол из микрофибры для насадки (3)
Насадка-держатель для ковра
Насадка-скребок для мытья стекол/зеркал
Насадка для отпаривания одежды
Насадка-щетка для очистки поверхностей (пола, ковров и т.п.)
Удлинительные трубки (2 шт.)
Насадка-щетка с полимерной щетиной
Тканевый чехол для насадки (5)
Насадка-распылитель с изогнутым концом
Круглая насадка-щетка с жесткой щетиной
Круглая насадка-щетка с мягкой щетиной
Корпус-основание пароочистителя
Мерный стакан
Ремень для переноски на плече
Руководство по эксплуатации
Гарантийный талон

ПРОИЗВОДИТЕЛЬ ИМЕЕТ ПРАВО НА ВНЕСЕНИЕ ИЗМЕНЕНИЙ В ДИЗАЙН, КОМПЛЕКТАЦИЮ, А ТАКЖЕ В ТЕХНИЧЕСКИЕ ХАРАКТЕРИСТИКИ ИЗДЕЛИЯ В ХОДЕ ПОСТОЯННОГО СОВЕРШЕНСТВОВАНИЯ СВОЕЙ ПРОДУКЦИИ.

УВАЖАЕМЫЙ ПОКУПАТЕЛЬ!

Благодарим Вас за то, что Вы отдали предпочтение бытовой технике ENDEVER.

ENDEVER - это качество, надёжность и внимательное отношение к нашим покупателям. Мы надеемся, что и в будущем Вы будете выбирать изделия нашей Компании.

Вы можете быть уверены, что универсальный отпариватель - пароочиститель ODYSSEY Q-804 – это высококачественный прибор, в котором применены новейшие технологии в области использования безопасных для здоровья материалов и компонентов.

Секрет успеха нашей продукции кроется в высоком качестве, соответствующем международным и российским стандартам, а также в доступной цене, ориентированной на самого широкого потребителя.

ENDEVER – это популярная торговая марка современной бытовой техники. Продукция приобрела широкую известность на российском рынке.

Непревзойдённая функциональность, стильный оригинальный дизайн и широкий ассортимент – отличительные черты бытовой техники ENDEVER.

КРАТКОЕ ОПИСАНИЕ

Пароочиститель — сложное электротехническое устройство. Перед его включением внимательно изучите настоящее руководство по эксплуатации. Изучите функции управления и надписи на корпусе. Соблюдайте правила безопасности при эксплуатации данного изделия. Внимательно изучите данное руководство по эксплуатации перед использованием изделия.

Отпариватель - пароочиститель Endever Odyssey Q-804 представляет собой устройство для отпаривания и очистки изделий любых типов тканей с использованием пара. Имеет элегантный дизайн, прост в использовании, экономичен и безопасен.

Применяется для вещей из хлопка, шелка, капрона, нейлона, полиэстера, драпа, меха, кожи и др. Легко и быстро отпаривает платья, брюки, блузы, юбки. Чистит, освежает изделия из шерсти и трикотажа, избавляет вещи от частых стирок и химчисток.

Пар — самый бережный и эффективный способ глажения, очистки, дезинфекции одежды, белья и различных поверхностей. Мощная струя пара температурой до 100°C без применения химических средств уничтожает грязь и патогенную микрофлору (бактерии, клещей, грибок), что особенно важно для семей с маленькими детьми и для людей с аллергическими заболеваниями.

Функции универсального отпаривателя-пароочистителя можно разделить на 2 группы:

УХОД ЗА ОДЕЖДОЙ

ODYSSEY Q-804 — высокоэффективный прибор для ухода за одеждой. Прекрасно подходит для ухода за всеми типами тканей: начиная с натурального шелка и заканчивая плотным драпом, мехом и кожей. Он легко справляется с любой степенью помятости.

Карманы, манжеты, рукава, драпировка, пуговицы, различные украшения и многие другие детали требуют особого подхода. С помощью ODYSSEY Q-804 платья, брюки, блузы, расшитые бусинами, бисером, пайетками и другими видами отделки, пиджаки с наличием сложных фасонных деталей за считанные минуты приобретают свой первоначальный вид.

Прибор удаляет с одежды неприятные запахи после многочисленных примерок, устраняет пятна пота, примятости. Очень быстро придаст одежде презентабельный вид, устранив запах табака.

Облегчит удаление с одежды застарелых пятен и загрязнений (засохшая краска, прилипшая жвачка). С новых вещей отслоит этикетки и маркировки, приклеенные зачастую в самом неподходя-

щем месте.

Отпариватель для одежды освежит и распушит изделия из шерсти, уничтожит легко впитываемые шерстью запахи, избавит вещи от лишних стирок и химчисток, которые сильно изнашивают и сваливают в катышки шерстяное волокно.

Прекрасно справляется с пропариванием подушек и одеял! Проникая насквозь, уничтожит пылевых клещей, кожеедов, негативную микрофлору и запахи.

На сегодняшний день отпариватели, помимо домашних условий, широко используются на швейных производствах, в ателье, магазинах одежды, салонах свадебных платьев, фитнес-центрах, мебельных и портьерных салонах, гостиницах и ресторанах, театрах, санаториях и больницах, а также в иных местах, где необходима гигиеническая обработка ткани и придание ей презентабельного внешнего вида.

Это небольшое устройство полностью перевернет ваши представления об уходе за вещами.

ОЧИЩЕНИЕ ПОВЕРХНОСТЕЙ С ПОМОЩЬЮ ПАРА

Традиционный способ чистки и дезинфекции мебели, кухни, ванной комнаты, камер холодильника, печи дома, очищения инструментов и деталей, отмывки и очистки загрязненных узлов автомобиля и т.д. предполагает обработку вышеупомянутых объектов вручную и с применением различных чистящих средств. На это уходит время и значительные усилия, а остатки химических чистящих средств могут нанести вред здоровью. Универсальный пароочиститель ODYSSEY Q-804 позволяет избежать эти недостатки традиционного метода очистки.

Пароочиститель может широко использоваться дома, в офисе, больнице, автосервисах, лабораториях и ресторанах для создания чистой и здоровой атмосферы.

При пользовании данным прибором не требуется чистящих химических средств, достаточно простой воды (предварительно очищенной или дистиллированной), которую отпариватель быстро испаряет внутри своего корпуса и подает под высоким давлением через выходное отверстие в виде пара высокой температуры (до 100 °С). С помощью отпариватель Вы может очищать предметы непосредственно паровой струей, а также уничтожать болезнетворные бактерии. Таким образом, аппарат отвечает всем требованиям по охране окружающей среды.

ФУНКЦИОНАЛЬНЫЕ ОСОБЕННОСТИ

Мощный, высокоэффективный отпариватель - пароочиститель Odyssey Q-804 прост в обслуживании, удобен в хранении!

Всегда с Вами – дома, в офисе, на даче!

Предназначен для эффективной очистки, дезинфекции, стерилизации различных поверхностей, сантехники, мебели и других предметов обихода.

Быстро удаляет грязь, пятна, пыль с одежды, любых поверхностей, очищает плитку, сантехнику, плинтуса, столешницы, духовку, посуду, карнизы и другие предметы обихода, до блеска отмывает окна, зеркала, полирует гладкие поверхности.

Прекрасно справляется с пропариванием одежды, подушек, матрасов и одеял! Проникая насквозь, уничтожает пылевых клещей, негативную микрофлору и запахи.

МЕРЫ ПРЕДОСТОРОЖНОСТИ

Не используйте прибор до тех пор, пока внимательно не ознакомитесь с данным руководством по эксплуатации. Он должен использоваться только внутри помещений.

Данный прибор может использоваться только в целях, описанных в данном руководстве. Использование в других целях запрещено.

Во избежание случайных загрязнений обрабатываемых материалов, следует использовать питьевую воду. Рекомендуется использование очищенной и дистиллированной воды.

Не включайте прибор в электросеть, напряжение которой выходит за пределы, указанные в технических характеристиках.

Во избежание возникновения пожара, протирайте пыль с вилки сетевого шнура.

Во избежание короткого замыкания и поражения электрическим током, не прикасайтесь к проводу или розетке мокрыми руками.

Перед началом работы высвободите сетевой шнур. Избегайте одновременного использования данного прибора с другими электрическими приборами высокой мощности.

Перед началом работы подсоедините все необходимые аксессуары, наполните прибор водой, затем включите прибор.

Во избежание деформации водяного бака не заливайте в него горячую воду. Воду нужно заливать перед применением и периодически проверять ее уровень, при необходимости добавляя воду в бак.

Не набирайте воду непосредственно из-под крана.

Не добавляйте очищающие средства в резервуар.

Не оставляйте работающий прибор без присмотра.

Не использовать внутри и вне помещения, где используется аэрозольная продукция или применяется кислород.

Во время работы прибора в режимах ухода за одеждой и очищения поверхностей, не направляйте пар в сторону людей, животных и электрических приспособлений.

Во время работы прибора не прикасайтесь к выходному паровому отверстию, а также не тяните сетевой шнур.

Прекратите использование прибора, если насадка имеет видимые повреждения или происходит утечка пара.

Во избежание получения ожогов паром, после работы отключите прибор от сети, подождите, пока он остынет, и только затем слейте остатки воды, просушите прибор и упакуйте его для хранения.

Для очистки поверхности прибора используйте сухую тряпку и нейтральное чистящее средство. Нельзя применять такие растворители, как бензин, спирт, амилацетат и т.п.

Избегайте попадания посторонних предметов и влаги внутрь корпуса отпаривателя. Не храните прибор в сырых, незащищенных от коррозии местах.

Перед наполнением или сливом воды из бака, отключите электропитание и отсоедините сетевую вилку. Не открывайте и не разбирайте водяной бак во время работы.

Перед тем как очистить или произвести ремонт прибора, необходимо отключить электропитание, отсоединить сетевую вилку, освободить от давления нагревающий элемент и дать прибору остыть.

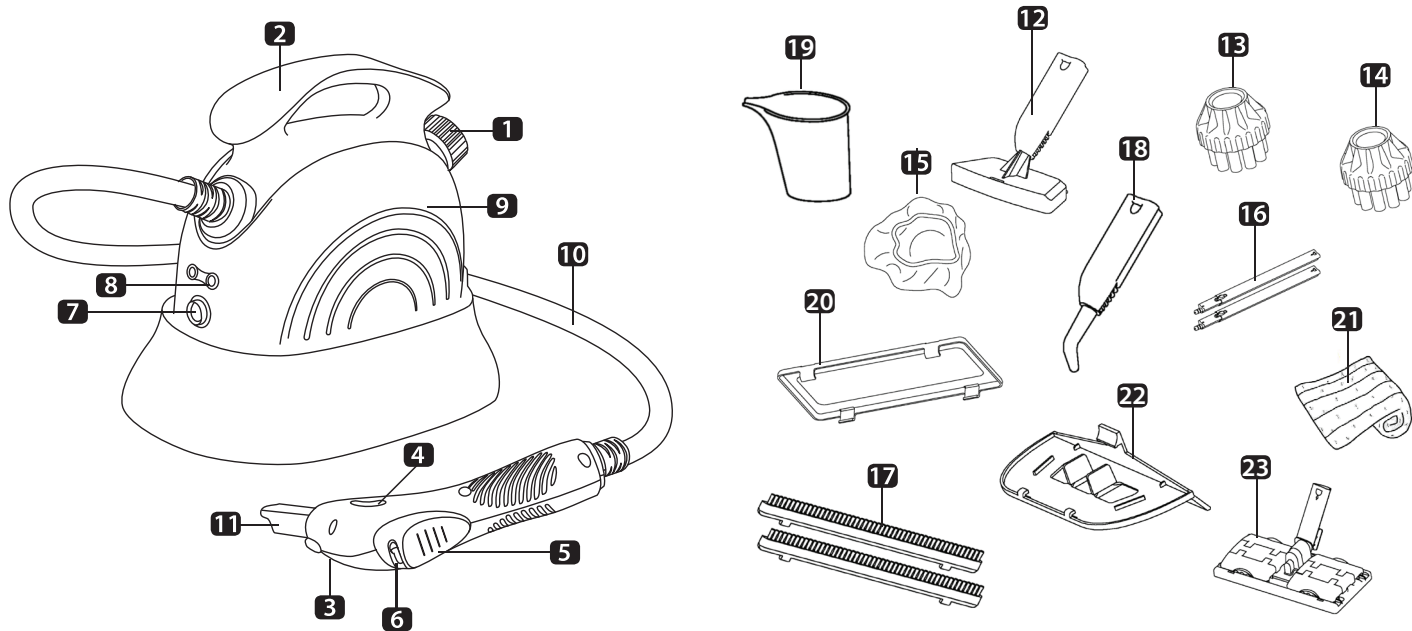
Вынимайте вилку шнура питания из розетки при выключении отпаривателя на длительное время.

Вынимая вилку, придерживайте розетку. Не тяните за сетевой шнур.

Не пользуйтесь сетевым шнуром, предназначенным для другого прибора.

В случае возникновения любых неисправностей, не пытайтесь самостоятельно отремонтировать прибор. Не доверяйте ремонт случайным лицам. Все ремонтные работы должны выполнять только специалисты сертифицированного Сервисного центра.

Прибор не должен эксплуатироваться детьми или людьми, умственно и физически неполноценными, не имеющими опыта, знания работы с данным прибором, за исключением случаев, когда они находятся под присмотром лица, ответственного за их безопасность при использовании прибора.



ОПИСАНИЕ ИЗДЕЛИЯ

1. Крышка резервуара для воды
2. Ручка для переноски
3. Кнопка фиксации насадки
4. Кнопка регулировки мощности пара
5. Кнопка подачи пара
6. Кнопка блокировки подачи пара
7. Переключатель питания
8. Световой индикатор питания (красный - при отсутствии воды, зеленый - при готовности к работе)
9. Корпус пароочистителя
10. Гибкий удлиняющий шланг
11. Сопло для выхода пара
12. Универсальная насадка-распылитель для большинства операций – очистки, дезинфекции и отпаривания тканей, удаления пыли и шерсти, пропаривания белья
13. Круглая щетка с полимерной щетиной для очистки сильнозагрязнённых твердых поверхностей из нержавеющей стали, керамической плитки и др.
14. Круглая щетка с металлической щетиной для очистки сильнозагрязнённых твердых поверхностей
15. Тканевый чехол из микрофибры для насадки (12)
16. Удлинительные трубки (2 шт.)
17. Насадка-щетка с полимерной щетиной (2 шт.)
18. Изогнутая насадка-распылитель для труднодоступных мест - превосходный инструмент для поддержания чистоты в труднодоступных местах, в углах, стыках, под ободком унитаза
19. Мерный стаканчик
20. Насадка-держатель для ковра
21. Тканевый чехол для насадки (23)
22. Плоская насадка-скребок с равномерным распылением предназначена для мытья окон, зеркал и других гладких поверхностей
23. Насадка-щетка для очистки поверхностей (пола, ковров и т.п.)

ПОДГОТОВКА К ЭКСПЛУАТАЦИИ

Извлеките пароочиститель из упаковки и произведите внешний осмотр с целью определения возможных механических повреждений корпуса, аксессуаров и сетевого шнура. Проверьте комплектность.

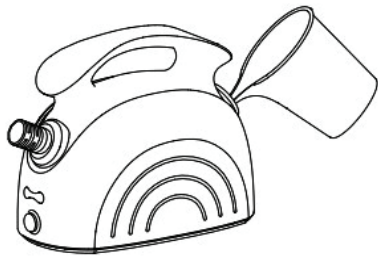
Поставьте пароочиститель на стол. Откройте крышку.

Наполните мерный стакан водой до максимальной отметки. Аккуратно залейте воду в бак.

ВНИМАНИЕ! Во избежание появления утечки пара и повреждения шланга, не тяните за шланг.

Установите необходимую насадку.

Перед эксплуатацией удостоверьтесь в том, что крышка закручена плотно.



Во избежание повреждения пароочистителя, не используйте пароочиститель с пустым водяным резервуаром.

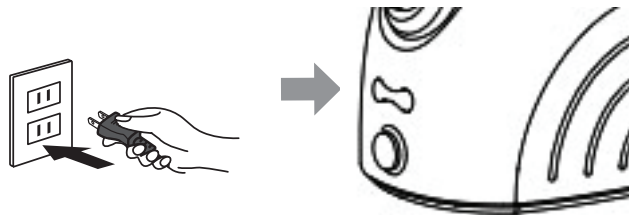
Подключите сетевой шнур к сети питания, а сетевой выключатель установите в положение «ON».

Прибор будет готов к работе через 4-6 минут (в зависимости от количества залитой воды), индикатор нагрева загорится зеленым цветом.

Слегка нажмите на кнопку подачи пара, чтобы убедиться, что пар подается.

ВНИМАНИЕ! Смена насадок должна осуществляться только после полного охлаждения прибора.

Снова нажмите кнопку подачи пара для начала процесса очистки.



Если в процессе работы возникла необходимость долить воду в резервуар, отключите пароочиститель от сети, выпустите остаточный пар, дайте прибору некоторое время остыть, добавьте необходимое количество воды и продолжите работу.

ПРИМЕЧАНИЕ! Разборка прибора производится в обратном порядке. Во время сборки и разборки отпариватель и все аксессуары должны находиться на ровной устойчивой поверхности.

ВНИМАНИЕ! В пароочистителе вода в бойлере закипает при давлении выше атмосферного, пар образуется в равновесном состоянии. Температура кипения воды зависит от давления в бойлере (в случае необходимости можно самостоятельно изучить этот вопрос). При выпуске пара он расширяется и охлаждается, на выходе из парового сопла температура пара понижается. Пар выходит влажным, возможно с мелкодисперсными частицами воды (конденсата). Максимальная температура пара наблюдается на выходе парового сопла насадки, между самой насадкой и обрабатываемой поверхностью, поскольку контакт между насадкой и поверхностью минимален. При удалении от сопла пар смешивается с воздухом и охлаждается. На расстоянии 30-40 см температура пара будет уже безопасной для получения ожога. Тем не менее не рекомендовано проверять температуру пара и подставлять руку под сопло с паром во избежание ожогов.

ИНСТРУКЦИЯ ПО ИСПОЛЬЗОВАНИЮ АКСЕССУАРОВ УДЛИНИТЕЛЬНЫЕ ТРУБКИ

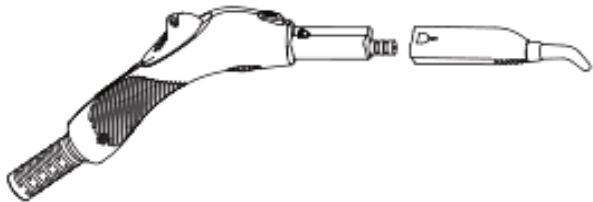
Соберите удлинительную трубку, если пароочиститель необходим для очистки пола или окон с высокими окнами или труднодоступных мест. Для этого вставьте открытый конец



трубки в паровой пистолет до тех пор, пока спусковая кнопка парового пистолета не встанет на место. Используйте одну или две удлинительных трубки. Нажмите соответствующую кнопку разблокировки и разъедините трубки с помощью механизма, чтобы снять удлинительную трубку с пистолета.

НАСАДКА-РАСПЫЛИТЕЛЬ С ИЗОГНУТЫМ КОНЦОМ

Это насадка позволяет легко чистить такие места, как углы, стыки, унитазы, раковины. Просто защелкните насадку в паровой пистолет напрямую.



КРУГЛАЯ НАСАДКА-ЩЕТКА

Металлическую и нейлоновую круглую щетку плотно вставляют в изогнутую насадку-распылитель до щелчка. Даже самую недоступную грязь можно удалить с поверхности жалюзи, радиаторов центрального отопления с помощью круглой щетки. Щетка с жесткой щетиной подходит для ухода за сильно коррозированными или более



устойчивыми к механическому воздействию поверхностями из нержавеющей стали. Снять насадку - движением вниз от пистолета.

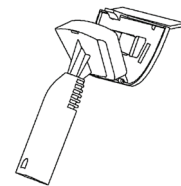
НАСАДКА ДЛЯ ОТПАРИВАНИЯ ОДЕЖДЫ

Для отпаривания одежды, любых тканей, обивки диванов и т. д., защелкните на паровом пистолете насадку для отпаривания одежды и наденьте тканевый чехол.



НАСАДКА-СКРЕБОК ДЛЯ МЫТЬЯ СТЕКОЛ/ЗЕРКАЛ

Чтобы очистить окна, зеркала или плитки, которые имеют гладкие поверхности, используйте насадку с резиновым наконечником в сочетании с насадкой для отпаривания. Для установки скребка, вставьте его до упора (до щелчка).

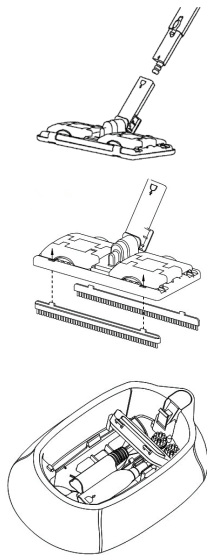


НАСАДКА-ЩЕТКА ДЛЯ ОЧИСТКИ ПОВЕРХНОСТЕЙ (ПОЛА, КОВРОВ И Т.П.)

Насадку для пола надевают на удлинительные трубки. Убедитесь, что при креплении насадки на трубку, произошло защелкивание. Щетка для пола идеально подходит для чистки моющихся стенных и напольных покрытий. Её можно использовать с тканевым чехлом или без него. С помощью зажимов на внутренней стороне также можно зафиксировать щетки для ковра.

СПОСОБ ХРАНЕНИЯ МЕЛКИХ НАСАДОК

Вы можете носить аппарат в руке, можете прикрепить ремень и носить на плече, можете поставить на пол. Мелкие аксессуары можно хранить в корпусе-основании.



ЭКСПЛУАТАЦИЯ В РЕЖИМЕ ПАРООЧИСТИТЕЛЯ

ФУНКЦИЯ ОЧИСТКИ

С помощью данной модели отпаривателя Вы можете очистить:

- пыль, грязь, копоть, застарелые пятна;
- труднодоступные места, края, щели, углы, карнизы;
- карманы, манжеты, рукава, драпировку, пуговицы, различные украшения и многие другие детали;
- стеклянные и гладкие поверхности.

ФУНКЦИЯ СТЕРИЛИЗАЦИИ И ДЕЗИНФЕКЦИИ

Вставьте длинную насадку-распылитель направленного действия или круглую щетку.

Направьте насадку на ту поверхность, которую хотите продезинфицировать.

Нажмите кнопку подачи пара.

ВНИМАНИЕ! При первом использовании в гибком шланге возможно образование конденсата и его разбрызгивание. Обычно через 30 секунд образование конденсата прекращается.

Чтобы быстрее избавиться от накопившейся влаги, Вы можете:

- направить шланг вниз (в раковину, в пол) и встряхнуть его.
- шланг растянуть вертикально во всю длину, тогда конденсат будет стекать обратно в водный бак.

ВНИМАНИЕ! Перед эксплуатацией убедитесь, что водяной бак заполнен необходимым количеством воды и установлена соответствующая насадка.

Направьте насадку на очищаемую поверхность.

Слегка нажмите на кнопку подачи пара, чтобы убедиться, что пар подается. Снова нажмите кнопку подачи пара для начала процесса очистки.

ВНИМАНИЕ! Не следует направлять поток пара слишком долго на один участок. Поступательными движениями удаляйте загрязнения.

- Никогда не направляйте поток пара на людей, животных, растения, электрические устройства и печи.

Для дезинфекции направьте насадку на обрабатываемую поверхность на расстояние не более 1-1,5 см в течение 5 секунд, а затем

протрите сухой чистой тканью.

ВНИМАНИЕ! Соблюдайте осторожность при работе с деревянными, ламинированными и прочими нетермостойкими поверхностями (линолеум, винил и т.д.). Во избежание повреждения таких покрытий, используйте специальный тканевый чехол, а также не держите включённым подолгу на одном месте. Всегда руководствуйтесь рекомендациями производителя по уходу за данным типом материала. В случае возникновения вопросов, обратитесь за консультацией к специалистам.

ПРИМЕЧАНИЕ! Рекомендуется протирать поверхность пока она еще влажная. Следует учесть, что металлическая поверхность после обработки паром некоторое время остается горячей.

Чтобы избежать нежелательного увлажнения поверхности или ткани, во время работы используйте специальный тканевый чехол для насадки-распылителя, который впитывает излишки влаги.

В процессе работы зеленый индикатор периодически включается/выключается, что означает готовность пара. Красный индикатор сигнализирует о необходимости долива воды. Если же Вы заметили образование капель влаги, отпустите кнопку подачи пара и дождитесь, когда индикатор нагрева загорится зеленым цветом.

После завершения процесса очистки нажмите кнопку питания. Отключите шнур питания от сети.

ЭКСПЛУАТАЦИЯ В РЕЖИМЕ ОТПАРИВАТЕЛЯ

Для отпаривания используйте универсальную щетку-распылитель (с чехлом или без него), которую присоедините к пароочистителю.

Горячий пар, проникая в ткань, не разглаживает ее, а размягчает. Чтобы добиться эффекта разглаживания складок, необходимо слегка натягивать ткань.

Проглаживайте одежду, начиная с центра изделия, придерживая за нижнюю часть для распрямления.

Слегка прижмите насадку к одежде и двигайте ей вверх и вниз со скоростью, достаточной, чтобы пар проник в одежду для её разглаживания.

ВНИМАНИЕ! Не следует направлять поток пара слишком долго на один участок. Поступательными движениями удаляйте загрязнения.

После отпаривания основной части одежды, перейдите к мелким деталям одежды снизу вверх. Чтобы отпарить воротник, отогните

его назад, придерживая один конец рукой, и передвигайте щетку горизонтально.

При проглаживании рукавов, оттяните рукав, чтобы выпрямить его. Проглаживайте его, перемещая щетку вдоль рукава.

Чтобы погладить полотенца, носовые платки и пеленки, повесьте их на веревку или вешалку для полотенец и аккуратно обработайте паром. Плотные ткани зачастую требуют вторичной обработки.

Для разглаживания глубоких складок обработайте изделие с двух сторон.

ОТКЛЮЧЕНИЕ ПРИБОРА

Убедитесь, что сетевой выключатель находится в положение «OFF». Отключите шнур питания от сети.

Дождитесь полного остывания прибора. Отсоедините насадки. Вылейте воду. Подождите, когда водяной бак полностью высохнет. Закройте крышкой.

ЧИСТКА И ХРАНЕНИЕ

ЧИСТКА КОРПУСА

Отключите шнур питания от сети.

Нажмите кнопку подачи пара для выхода оставшегося пара.

Для быстрого остывания пароочистителя сначала приоткройте крышку резервуара, выпустите остаточный пар, затем поставьте пароочиститель в сухое прохладное место, через пять минут полностью откройте крышку.

Вылейте оставшуюся воду из резервуара. Насухо протрите корпус пароочистителя чуть влажной тряпкой.

Для его очистки не используйте абразивные чистящие и спиртовые средства.

Насухо вытрите тряпкой.

Храните прибор в сухом, прохладном и вентилируемом месте, вдали от воспламеняющихся и взрывоопасных веществ.

ЧИСТКА ВОДЯНОГО БАКА

Во избежание загрязнения ткани и повреждения прибора рекомендуется использовать очищенную воду.

Содержание минеральных солей отличается в различных источниках воды, что приводит к формированию осадка при использовании воды разного качества. Это снижает, прерывает и даже полностью останавливает подачу пара. Поэтому рекомендуется использование очищенной воды, которая существенно продлевает срок службы и период между чистками прибора. Вода должна быть обязательно холодной.

Для эффективного обслуживания прибора, по истечении определенного срока эксплуатации, необходимо производить очистку прибора, как описано далее.

Регулярность чистки: через каждые 20 л расхода воды. Период может быть длиннее или короче, в зависимости от качества воды.

Убедитесь, что сетевой выключатель находится в положение «OFF». Отключите шнур питания от сети. Дождитесь полного остывания прибора.

Открутите крышку водяного бака. Вылейте оставшуюся воду.

Используя мерный стакан, приготовьте раствор, содержащий 1/2 уксуса и 1/2 воды или используйте иное средство для очистки накипи.

Осторожно залейте раствор в бак.

Оставьте на 40 минут (или на время, указанное в руководстве к чистящему средству).

По истечении указанного времени, вылейте раствор из бака.

Промывайте бак чистой водой до тех пор, пока не исчезнет запах уксуса или не вымоется чистящее средство.

После этого снова закрутите крышку.

ЧИСТКА НАСАДОК

Почистите насадки после применения теплой водой с моющим средством.

Храните пароочиститель в чистом, сухом, прохладном месте.

УТИЛИЗАЦИЯ


Упаковочные материалы являются экологически чистыми и могут быть переработаны.

Товары с указанным символом не должны утилизироваться вместе с обычными бытовыми отходами. Для дальнейшей переработки этих продуктов, необходимо сдать их на специализированный сборный пункт.



С адресами и телефонами авторизованных сервисных центров и полным ассортиментом продукции Вы можете ознакомиться на сайтах:

www.kromax.se, www.endever.su, www.kromax.ru.

 8(800) 5555-88-3



Изготовитель: Evolution Technology Co., Ltd. / Эволюшен Технолоджи Ко Лтд, Китай, Шанхай, Мейшенг, 177, стр.3, этаж 6, офис 631

Импортер: ООО «Влкгрупп», 141009, Московская область, г. Мытищи, Олимпийский пр-кт, стр. 10, помещ. 9

ВОЗМОЖНЫЕ ПРОБЛЕМЫ И МЕТОДЫ ИХ УСТРАНЕНИЯ

Прежде чем обратиться в Сервисный центр, пожалуйста, попробуйте самостоятельно устранить неполадки в работе пароочистителя, руководствуясь следующей таблицей:

ПРОБЛЕМА	ПРИЧИНА	МЕТОД УСТРАНЕНИЯ
Прибор не работает или не горит световой индикатор	Отключено сетевое питание или перегорел предохранитель	Проверить надежность подключения к электрической сети
	Розетка неисправна	Проверить исправность розетки
Световой индикатор горит, но нет струи подачи пара	Недостаточный уровень воды в резервуаре	Долить необходимое количество воды
Недостаточный объем пара	Засорение в водяном резервуаре	Промойте водяной резервуар
Нестабильное поступление пара при заполненной емкости	Наличие накипи в резервуаре	Произведите чистку прибора вышеуказанным способом

ОСНОВНЫЕ ТЕХНИЧЕСКИЕ ХАРАКТЕРИСТИКИ

Мощность	1800 Вт
Номинальное напряжение	220 В, 50-60 Гц
Объём резервуара	1200 мл
Максимальная температура пара	100°C
Производительность пара	до 50 г/мин
Давление пара	4,5 бар
Готовность к работе	до 6 мин
Время непрерывной работы	25 мин
Вес товара	2,6 кг
Вес с аксессуарами	4,2 кг
Длина сетевого шнура	2,8 м
Габаритные размеры	30*16*22 см
Цвет	черный/оранжевый

ГАРАНТИЙНЫЕ ОБЯЗАТЕЛЬСТВА

На данное изделие предоставляется гарантия 18 месяцев со дня продажи. Гарантия распространяется на дефекты материала и недостатки при изготовлении. В рамках настоящей гарантии изготовитель обязуется отремонтировать или заменить любую деталь, которая была признана неисправной, при условии отправки изделия в адрес продавца. Настоящая гарантия признается лишь в том случае, если изделие применялось в соответствии с данным руководством, в него не были внесены изменения, оно не ремонтировалось, не разбиралось неуполномоченными на то специалистами, и не было повреждено в результате неправильного обращения с ним. А также сохранена полная комплектность изделия.

Данная гарантия не распространяется на естественный износ изделия, а также на механические повреждения; воздействие внешней или агрессивной среды; повреждения, вызванные избыточным напряжением сети. Гарантия вступает в силу только в том случае, если дата покупки подтверждена печатью и подписью продавца на гарантийном талоне. Гарантийный ремонт не влияет на продление гарантийного срока и не иницирует начало новой гарантии.

Согласно п. 2 ст. 5 Федерального закона РФ «О защите прав потребителей», производителем установлен минимальный срок службы для данного изделия, который составляет не менее 2 лет с момента производства при условии, что эксплуатация изделия производится в строгом соответствии с настоящей инструкцией и предъявляемыми техническими требованиями.