

РУКОВОДСТВО ПО ЭКСПЛУАТАЦИИ

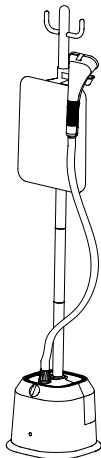
Благодарим Вас за то, что Вы отдали предпочтение бытовой технике Endeвер. Endeвер – это популярная торговая марка современной бытовой техники. Продукция приобрела широкую известность на российском рынке. Непревзойдённая функциональность, стильный оригинальный дизайн и широкий ассортимент – отличительные черты бытовой техники Endeвер. Секрет успеха нашей продукции кроется в высоком качестве, соответствующем международным и российским стандартам, а также в доступной цене, ориентированной на самого широкого потребителя.

Endeвер-это качество, надёжность и внимательное отношение к нашим покупателям. Мы надеемся, что и в будущем Вы будете выбирать изделия нашей Компании.

Вы можете быть уверены, что универсальный отпариватель Endeвер Odyssey Q-13 – это высококачественный прибор, в котором применены новейшие инновационные технологии производства. Мы надеемся, что и в будущем Вы будете выбирать изделия нашей Компании.

ПРОИЗВОДИТЕЛЬ ИМЕЕТ ПРАВО НА ВНЕСЕНИЕ ИЗМЕНЕНИЙ В ДИЗАЙН, КОМПЛЕКТАЦИЮ, А ТАКЖЕ В ТЕХНИЧЕСКИЕ ХАРАКТЕРИСТИКИ ИЗДЕЛИЯ В ХОДЕ ПОСТОЯННОГО СОВЕРШЕНСТВОВАНИЯ СВОЕЙ ПРОДУКЦИИ, БЕЗ ДОПОЛНИТЕЛЬНОГО УВЕДОМЛЕНИЯ КЛИЕНТОВ О СООТВЕТСТВУЮЩИХ ИЗМЕНЕНИЯХ.

В целях Вашей собственной безопасности, перед использованием изделия внимательно прочитайте настоящее руководство, сохраняйте для обращения к нему впредь.



УНИВЕРСАЛЬНЫЙ ОТПАРИВАТЕЛЬ ODYSSEY Q-13

СОДЕРЖАНИЕ

КОМПЛЕКТ ПОСТАВКИ	2
КРАТКОЕ ОПИСАНИЕ	2
ПРЕИМУЩЕСТВА ПЕРЕД ПАРОВЫМ УТЮГОМ	2
ФУНКЦИОНАЛЬНЫЕ ОСОБЕННОСТИ	3
МЕРЫ ПРЕДОСТОРОЖНОСТИ	3
ОСОБЫЕ УКАЗАНИЯ ПО ТЕХНИКЕ БЕЗОПАСНОСТИ	5
ЗАЩИТНЫЕ ФУНКЦИИ	6
ПОДГОТОВКА К РАБОТЕ	7
ИНСТРУКЦИИ ПО ЭКСПЛУАТАЦИИ	8
ОЧИСТКА И ХРАНЕНИЕ	9
ОСНОВНЫЕ ТЕХНИЧЕСКИЕ ХАРАКТЕРИСТИКИ	10
ГАРАНТИЙНЫЕ ОБЯЗАТЕЛЬСТВА	10
УТИЛИЗАЦИЯ	11
ВОЗМОЖНЫЕ НЕИСПРАВНОСТИ И ВАРИАНТЫ РЕШЕНИЯ	12

КОМПЛЕКТ ПОСТАВКИ

- Отпариватель
- Гладильный столик
- Держатель насадки для столика
- Универсальная насадка-распылитель
- Гибкий паровой шланг
- Универсальная щетка-насадка с длинной полимерной щетиной
- Пластиковая сборная стойка с вешалкой
- Тефлоновая термостойкая защитная рукавица
- Руководство по эксплуатации
- Гарантийный талон

КРАТКОЕ ОПИСАНИЕ

Отпариватель – сложное электротехническое устройство. Перед его включением внимательно изучите настоящее руководство по эксплуатации. Изучите функции управления и надписи на корпусе. Соблюдайте правила безопасности при эксплуатации данного изделия. Внимательно изучите данное руководство по эксплуатации перед использованием изделия. Отпариватель Endever Odyssey Q-13 представляет собой устройство для отпаривания и очистки изделий любых типов тканей с использованием пара. Имеет элегантный дизайн, прост в использовании, экономичен и безопасен.

Применяется для вещей из хлопка, шелка, капрона, нейлона, полиэстера, драпа, меха, кожи и др. Легко и быстро отпаривает платья, брюки, блузы, юбки. Чистит, освежает изделия из шерсти и трикотажа, избавляет вещи от частых стирок и химчисток. Пар – самый бережный и эффективный способ глажения, очистки, дезинфекции одежды, белья и различных поверхностей. Мощная струя пара температурой до 100°C без применения химических средств уничтожает грязь и патогенную микрофлору (бактерии, клещей, грибок), что особенно важно для семей с маленькими детьми и для людей с аллергическими заболеваниями.

ПРЕИМУЩЕСТВА ПЕРЕД ПАРОВЫМ УТЮГОМ

При глажке утюгом необходимо правильно подобрать и постоянно контролировать температурный режим нагрева подошвы, в противном случае, малейшее его несоблюдение может испортить изделие. Отпариватель никогда не оставит заломов и лоснящихся пятен на изделиях из шерсти, трикотажа и синтетических волокон. Чтобы как следует отгладить изделие надо, как правило, использовать гладильную доску. Обеспечить удобное место для глажки, к сожалению, иногда бывает сложно, например, в малогабаритной квартире. С помощью отпаривателя можно быстро придать любому изделию идеальный вид, даже не снимая

его с вешалки. Объем воды в водяном баке отпаривателя значительно больше, чем в резервуаре утюга, это дает возможность беспрерывно отпаривать в течение длительного времени.

Отпариватель производит пар непрерывно и в достаточном объеме для глубокого проникновения в волокна ткани. Утюг же подает пар импульсивно и в течение короткого времени, что недостаточно для эффективного распрямления ткани. Средний вес утюга — 1,2 кг, а рукоятка подачи пара отпаривателя весит не более 300 г, следовательно, работать отпаривателем, не уставая, можно гораздо дольше.

ФУНКЦИОНАЛЬНЫЕ ОСОБЕННОСТИ

- Предназначен для пропаривания одежды, подушек, матрасов и одеял; пар, проникая насквозь, уничтожает пылевых клещей, негативную микрофлору и запахи
- Эффективное отпаривание, деликатный уход, удобное управление
- Быстрый нагрев, интенсивная подача пара
- Долгое время непрерывной работы
- 2 уровня регулировки мощности пара
- Съёмный резервуар позволяет контролировать уровень воды
- Долив воды во время работы
- Индикатор работы
- Защита при отсутствии воды
- Функция автоотключения
- Защита от перегрева

- Защита от скачков напряжения
- 2 уровня регулировки гладильного столика (90, 180 градусов)
- Поверхность паровой насадки из нержавеющей стали для более легкого процесса глажки и отпаривания

МЕРЫ ПРЕДОСТОРОЖНОСТИ

Просьба внимательно и полностью ознакомиться с данной инструкцией, перед тем как начать пользоваться прибором.

- Убедитесь, что напряжение, электрической сети вашего дома соответствует рабочему напряжению, указанному на маркировке прибора.
- Убедитесь в исправности сети и хорошем контакте.
- Прибор предназначен только для использования в домашних условиях.
- Чтобы избежать перегрузки сети, не включайте одновременно несколько приборов.
- При отключении прибора от сети тяните за вилку, а не за электрический шнур. Отключайте прибор от сети, если Вы им не пользуетесь. Регулярно проверяйте шнур и вилку. Не пользуйтесь прибором, если есть какие-либо повреждения корпуса или шнура.
- Для предотвращения поражения электрическим током не разбирайте прибор.

- При обнаружении неисправности отнесите прибор в ремонт. Не пытайтесь самостоятельно отремонтировать прибор, обратитесь в авторизованный сервисный центр.
- Используйте прибор только по его прямому назначению. Изготовитель не несет ответственность
- Во избежание поражения электрическим током, не погружайте шнур, электрическую вилку или сам прибор в воду или другую жидкость. В случае если прибор упадет в воду, немедленно отключите его от сети. НЕ КАСАЙТЕСЬ ВОДЫ.
- Никогда не оставляйте работающий или еще горячий прибор без присмотра.
- Не используйте прибор с поврежденным электрическим проводом, штекером или паропроводным рукавом, а также, если происходят сбои в работе прибора, если он падал или имеет какие-либо повреждения.
- Во избежание ожогов горячей водой или паром, выходящими из отверстий необходимо всегда проверять прибор перед использованием – держа его по направлению от себя, провести тестовый прогон.
- Никогда не направляйте паровое сопло на людей и животных или одетые на тело вещи.
- Всегда перемещайте прибор сверху вниз по вертикали, никогда не перемещайте его горизонтально и не откидывайте назад кнопку подачи пара, это может привести к вытеканию воды.

- Держите сетевой шнур вдали от горячих поверхностей.
 - Рекомендуется использовать дистиллированную воду.
 - Будьте особенно внимательны, используя его в непосредственной близости от детей.
 - Не разрешайте детям использовать прибор в качестве игрушки.
 - Прежде чем убрать прибор, дождитесь его полного остывания.
 - Во время хранения шнур должен быть свободно свернут под прибором.
 - Не допускайте соприкосновения шнура с острыми краями или горячими поверхностями. Никогда не пытайтесь отсоединить и присоединить соединение насадки во время работы прибора.
 - Не отсоединяйте паровой шланг во время работы прибора.
 - Использование принадлежностей, которые не были рекомендованы, может привести к травмам, пожару или повреждению электрическим током. Контакт с горячими элементами, горячей водой или паром может привести к ожогам.
- Будьте осторожны во время опорожнения прибора, в резервуаре может оставаться горячая вода.
- Данное устройство предназначено только для домашнего использования. Это напольный прибор, и его не следует переносить во время работы.
 - Никогда не располагайте ткань непосредственно на вильчатом захвате (зажимной головке) прибора.

- Данный прибор не предназначен для использования лицами (в том числе детьми) с ограниченными физическими, сенсорными или психическими способностями или недостаточным опытом и/или недостаточными знаниями, за исключением тех случаев, когда они находятся под присмотром лица, отвечающего за их безопасность, или получили от него указания о том, как следует пользоваться прибором.
- При наполнении или чистке прибора необходимо вынуть сетевой штекер из розетки.
- Пользоваться прибором нужно с осторожностью, поскольку возможен выброс пара.

ВНИМАНИЕ!
РЕКОМЕНДУЕТСЯ ИСПОЛЬЗОВАТЬ
ДИСТИЛЛИРОВАННУЮ ВОДУ.

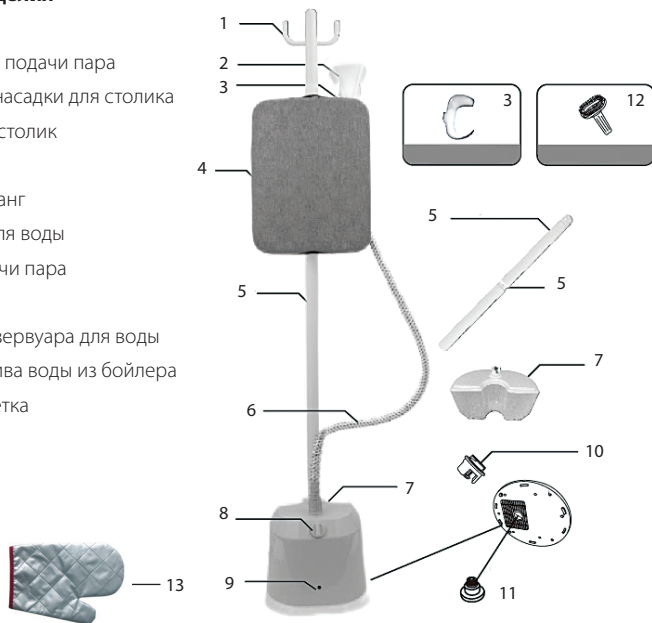
ОСОБЫЕ УКАЗАНИЯ ПО ТЕХНИКЕ БЕЗОПАСНОСТИ

- Данный прибор имеет мощность 2100 Вт. Во избежание перегрузки сети не следует подключать другие приборы с высокой мощностью к той же электрической цепи.
- Если требуется использование удлинителя, то его мощность должна быть не ниже мощности самого прибора, кабели с более низкой мощностью будут перегреваться. Кабель должен лежать так, чтобы никто не мог об него споткнуться.

- Никогда не пытайтесь обрезать или удлинить паропроводный шланг.
- Не забывайте о защите окружающей среды!
- В приборе содержатся ценные материалы, которые могут быть использованы повторно. Рекомендуется утилизировать прибор в специализированном для этого пункте утилизации отходов.
- Во избежание травм и ожогов, запрещается прикасаться к рабочей поверхности включенного отпаривателя.
- Не допускайте соприкосновения шнура с острыми краями или горячими поверхностями.
- Никогда не пытайтесь закрепить соединение шланга во время работы прибора.
- Запрещается снимать паровой шланг во время работы прибора, существует опасность ожогов. Всегда вынимайте штекер из розетки, прежде чем вылить воду, и если прибор не используется.
- В конструкцию прибора могут быть внесены изменения без дополнительного объявления.

Описание изделия

1. Вешалка
2. Насадка для подачи пара
3. Держатель насадки для столика
4. Гладильный столик
5. Стойка
6. Паровой шланг
7. Резервуар для воды
8. Кнопка подачи пара
9. Индикатор
10. Крышка резервуара для воды
11. Крышка слива воды из бойлера
12. Насадка-щетка
13. Рукавица



Индикация кнопки подачи пара:

0 – ВЫКЛ

MIN – низкий режим подачи пара

MAX – высокий режим подачи пара

ЗАЩИТНЫЕ ФУНКЦИИ

- Термостат:

Термостат автоматически отключит питание, когда уровень воды в котле станет слишком низким для обеспечения безопасности прибора за счет поддержания постоянной внутренней температуры.

- Тепловой предохранитель:

Когда термостат поврежден или вышел из строя, тепловой предохранитель отключит источник питания для обеспечения безопасности.

- Защита при отсутствии воды в баке:

Если в резервуаре для воды недостаточно воды, внутренний насос будет накачивать воздух в течение примерно 60 секунд и издавать характерный звук работы, затем насос автоматически остановится для защиты от перегрева насоса.

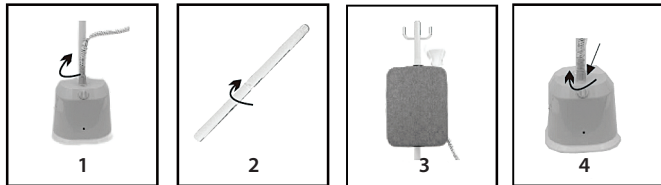
ПОДГОТОВКА К РАБОТЕ

1. Сборка стойки. Всего имеется 5 пластиковых секций для стойки. Верхняя секция оснащена 2 крючками для вешалок и держателем для насадки отпаривателя. Остальные 4 секции одинаковые, без крючков. Возьмите любую секцию без крючков и вставьте ее по часовой стрелке в основание для стойки на корпусе отпаривателя (рис 1).

2. Установите остальные 3 секции друг на друга, поворачивая по часовой стрелке до тех пор, пока они не будут надежно зафиксированы. (рис 2)

3. Держите гладильный столик тканевой стороной к себе, зафиксируйте столик на стойке. Установите на стойку держатель насадки. После этого закрепите верхнюю секцию с 2 крючками и держателем для насадки отпаривателя на верхней части четвертой секции, повернув по часовой стрелке. (рис 3)

4. Подсоедините конец шланга для подачи пара к выпускному отверстию на корпусе отпаривателя, поверните крепежную втулку по часовой стрелке до тех пор, пока она не будет надежно зафиксирована. Затем установите насадку отпаривателя на подставку для данной насадки, расположенную на верхней части стойки. (рис 4)



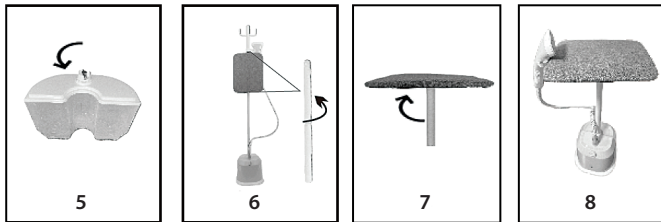
5. Держите резервуар для воды вверх дном, снимите крышку резервуара для воды и наполните резервуар чистой водой. Затем установите крышку резервуара для воды, повернув ее по часовой стрелке. (рис 5)

6. Снимите верхнюю часть стойки с крючками, гладильную доску, вторую и третью части стойки сверху одну за другой. (рис 6)

7. Установите гладильный столик в горизонтальном положении. Прикрепите держатель насадки сбоку гладильного столика и, если хотите, установите насадку отпаривателя на этот держатель на гладильном столике. (рис 7 и 8)

8. Начните отпаривать одежду горизонтально. Вы можете отпаривать ее на небольшом расстоянии или при помощи рабочей поверхности насадки прогладить, чтобы убрать складки.

9. Если нужно отпарить вещи в вертикальном положении гладильного столика, то пропустите шаг 6-8.



ИНСТРУКЦИИ ПО ЭКСПЛУАТАЦИИ

ВНИМАНИЕ!

Щётку необходимо держать вертикально и, касаясь одежды, двигать ей вверх и вниз. Во время работы, паровой шланг будет издавать звук бурлящей воды (это нормально).

1. Поставьте, предварительно собранный, отпариватель на ровный и устойчивый пол.
2. Подключите прибор к сети питания при помощи шнура питания.
3. Налейте воду в резервуар для воды до отметки MAX.
4. Поверните кнопку регулировки подачи пара в нужное положение, чтобы начать предварительный нагрев прибора. Загорится световой индикатор работы, начнется нагрев. Время нагрева примерно 45 секунд. Когда прибор нагреется до рабочей температуры, то из насадки начнется подача пара.
5. Перед началом отпаривания сначала наденьте защитную рукавицу.
6. Чтобы выключить прибор поверните кнопку регулировки подачи пара в положение «0».
7. Отключите от сети питания.

Когда паровая насадка встряхивается или перемещается из стороны в сторону, на ней могут появиться капли воды (опасность ожога).

Советы:

Прогладьте самую большую часть одежды, осторожно придерживая нижний край рукой, чтобы смятая часть стала плоской, и прогладьте волнистые волокна горячим паром.

Аккуратно прижмите гладильную панель насадки к одежде, перемещайте вверх и вниз с такой скоростью, чтобы пар мог проникать в волокна соответствующим образом, чтобы удалить складки.

После глажки основной детали прогладьте отдельные детали сверху вниз. При глажке воротника вы можете откинуть весь воротник назад, придерживать один конец воротника рукой, перемещать насадку горизонтально, обращать внимание на горячий пар.

При глажении рукавов вытяните рукава прямо и проведите насадкой вдоль рукавов.

ОЧИСТКА И ХРАНЕНИЕ

Рекомендуется использовать очищенную или дистиллированную воду, чтобы избежать загрязнения одежды и прибора.

Содержание минералов в разных видах воды различается, поэтому при использовании отпаривателя с водой разного качества могут образовываться отложения, что может привести к уменьшению потока пара, разбрызгиванию или даже остановке работы. Поэтому, чтобы избежать загрязнения одежды, рекомендуется использовать очищенную или дистиллированную воду.

Для лучшего обслуживания отпаривателя, устройство следует регулярно чистить или обслуживать.

1. Отключите питание
2. Дайте остыть прибору в течение 30 минут
3. Снимите резервуар для воды, откройте крышку и вылейте остатки воды
4. Используйте чистую ткань для очистки и сушки всех деталей и компонентов, дайте просохнуть внутри.
5. Снимите паровой шланг, стойку.
6. Поставьте под отпариватель емкость для воды, переверните прибор, откройте крышку слива воды из бойлера. Слейте остатки воды, протрите сухой чистой тканью. Стенки бойлера внутри можно протереть небольшой длинной круглой щеткой (не входит в комплект поставки)

7. Установите крышку обратно. Установите шланг, стойку, резервуар обратно.

8. Храните отпариватель в сухом помещении с нормальной влажностью, вдали от посторонних лиц.

Для очистки от налета резервуара для воды, добавьте, предварительно разведенный с теплой водой, раствор средства от накипи или можно использовать слабый раствор 3% лимонной кислоты. Налейте в резервуар до отметки MAX. Оставьте на час. Слейте раствор, промойте чистой водой, просушите и установите резервуар на место.

ВАЖНО:

- Никогда не используйте металлические плетеные подушечки.
- Для наружной очистки прибора используйте мягкие ткани, смоченные в мыльной воде.

Не используйте сильные химические вещества и растворители, это может привести к повреждению корпуса и лакокрасочного покрытия.

- Всегда используйте только дистиллированную воду, для увеличения срока службы прибора.
- Регулярно проводите чистку отпаривателя от накипи. Период между чистками зависит от степени использования прибора. В среднем он составляет не реже 1 раза в год или каждые 100 часов использования.

ОСНОВНЫЕ ТЕХНИЧЕСКИЕ ХАРАКТЕРИСТИКИ

Мощность: 2100 Вт

Напряжение, частота: 220 В, 50-60 Гц

Объем резервуара для воды: 2,7 л

Готовность к работе: 45 сек

Температура пара: до 105 градусов

Время непрерывной работы: до 95 мин

Производительность пара: до 40 г/мин

Давление пара: 1 бар

Максимальная высота стойки: 155 см

Минимальная высота стойки: 77 см

Длина парового шланга: 147 см

Размеры гладильного столика: 37*28 см

Габаритные размеры: 27,5*27,5*155 см

Вес: 4,15 кг

Длина сетевого шнура: 1,3 м

Цвет: зеленый/белый

ГАРАНТИЙНЫЕ ОБЯЗАТЕЛЬСТВА

На данный прибор предоставляется гарантия 24 месяцев со дня продажи. Гарантия распространяется на дефекты материала и недостатки при изготовлении. В рамках настоящей гарантии изготовитель обязуется отремонтировать или заменить любую деталь, которая была признана неисправной. Настоящая гарантия признается лишь в том случае, если изделие применялось в соответствии с данной инструкцией, в него не были внесены изменения, оно не ремонтировалось, не разбиралось неуполномоченными на то специалистами, и не было повреждено в результате неправильного обращения с ним. А также сохранена полная комплектность изделия. Данная гарантия не распространяется на естественный износ изделия, а также на механические повреждения; воздействие внешней или агрессивной среды; повреждения, вызванные избыточным напряжением сети. Гарантия вступает в силу только в том случае, если дата покупки подтверждена печатью и подписью продавца на гарантийном талоне. Гарантийный ремонт не влияет на продление гарантийного срока и не инициирует начало новой гарантии.

Согласно п. 2 ст. 5 Федерального закона РФ «О защите прав потребителей», производителем установлен минимальный срок службы для данного изделия, который составляет не менее 2 лет с момента производства при условии, что эксплуатация изделия производится в строгом соответствии с настоящей инструкцией и предъявляемыми техническими требованиями.

Внимание!

Установленный производителем срок службы прибора составляет два года со дня его приобретения, при условии, что эксплуатация изделия производится в соответствии с данным руководством и применимыми техническими стандартами.

Срок службы изделия и срок действия гарантийных обязательств на него исчисляются со дня продажи или с даты изготовления изделия (в случае, если дату продажи определить невозможно). Дату изготовления прибора можно найти в серийном номере, расположенном на идентификационной наклейке на корпусе изделия. Серийный номер состоит из 9 знаков. 1-й и 2-й знаки обозначают месяц, 3-й и 4-й— год выпуска продукта.

УТИЛИЗАЦИЯ

Упаковку, руководство пользователя, а также сам прибор необходимо утилизировать в соответствии с местной программой по переработке отходов. Не выбрасывайте такие изделия вместе с обычным бытовым мусором.



Упаковочные материалы являются экологически чистыми и могут быть переработаны.



Товары с указанным символом не должны утилизироваться вместе с обычными бытовыми отходами. Для дальнейшей переработки этих продуктов, необходимо сдать их на специализированный сборный пункт.

С адресами и телефонами авторизованных сервисных центров и полным ассортиментом продукции вы можете ознакомиться на сайтах: www.kromax.se, www.endever.su, www.kromax.ru или узнать по телефону 8 (800) 5555-88-3.

ИЗГОТОВИТЕЛЬ: Evolution Technology Co., Ltd. / Эволюшен Технолоджи Ко Лтд, Китай, Шанхай, Мейшенг, 177, стр. 3, этаж 6, офис 631

ИМПОРТЕР: ООО «ВЛКГрупп», 141009, Московская область, г. Мытищи, Олимпийский проспект, строение 10, помещение 9.



ВОЗМОЖНЫЕ НЕИСПРАВНОСТИ И ВАРИАНТЫ РЕШЕНИЯ

ПРОБЛЕМА	ПРИЧИНА	РЕШЕНИЕ
Нет пара или индикатор не горит	Отключено питание.	Проверьте питание сети
	Шнур питания не подключен к розетке или не до конца вставлен в розетку питания.	Подключите устройство к источнику питания и убедитесь, что вилка надежно вставлена в розетку
	Не работает розетка питания	Проверьте, исправна ли розетка или нет
	Не повернута кнопка подачи пара	Поверните кнопку подачи пара по часовой стрелке
Индикатор горит, но пара нет	Вода в резервуаре для воды отсутствует	Наполните резервуар для воды
	Резервуар для воды установлен не корректно	Установите резервуар для воды в соответствии с инструкцией
	Шланг подачи пара перекручен или согнут	Выпрямите шланг подачи пара
	Вода не поступает в бойлер	Встряхивание резервуар для воды или заново установите резервуар для воды
Насадка-щетка не закреплена на утюжке	Не корректно установлена насадка-щетка	Переустановите насадку-щетку
Мало пара, прерывистый пар, отсутствие пара	Низкий уровень воды в резервуаре для воды	Наполните резервуар водой
	Резервуар для воды установлен неправильно	Установите резервуар для воды в соответствии с инструкцией
	Шланг подачи пара перекручен или согнут	Выпрямите шланг подачи пара

Громкий звук в паровом шланге, малая подача пара	Шланг подачи пара перекручен или согнут	Выпрямите шланг подачи пара
	Шланг подачи пара находится ниже самого отпаривателя	Подымите шланг подачи пара
Вода не поступает в бойлер	Засорение водозабора	Промыть водозабор
	Резервуар для воды не установлен в нужное положение	Установите резервуар для воды в соответствии с инструкцией
Капли воды в местах соединения шланга с корпусом	Затвердело уплотнительное кольцо	Замените уплотнительное кольцо
	Ослаблено соединение шланга	Затяните потуже шланг на корпусе.
С паровой насадки капает вода	Насадка повреждена	Обратитесь в СЦ за поддержкой
	Используете насадку горизонтально	Используйте насадку вертикально
Резервуар деформировался	Использовали горячую воду	Замените бак для воды на новый
Переполнение резервуара для воды	Треснул резервуар для воды	Замените резервуар для воды
	Поломка уплотнительного кольца	Замените соответствующие фитинги

Если вышеуказанные проблемы все еще не устранены, свяжитесь с нашим сервисным центром и не пытайтесь ремонтировать устройство самостоятельно.

